

BURMISTRZ OZIMKA



PROGNOZA ODDZIAŁYWANIA NA ŚRODOWISKO

zmiany miejscowego planu zagospodarowania przestrzennego dla m. Ozimek – Schodnia Nowa w granicach administracyjnych, części wsi Schodnia Stara oraz części wsi Antoniów po wschodniej i zachodniej stronie ul. Powstańców do skrzyżowania z ul. Dylakowską

Opracowanie:

mgr Aneta Tychowska - Jankowska

Ozimek, listopad 2012 r.

PROGNOZA ODDZIAŁYWANIA NA ŚRODOWISKO

zmiany miejscowego planu zagospodarowania przestrzennego dla miasta Ozimek – Schodnia Nowa w granicach administracyjnych, części wsi Schodnia Stara oraz części wsi Antoniów po wschodniej i zachodniej stronie ul. Powstańców do skrzyżowania z ul. Dylakowską

Spis treści

1. Wstęp	3
1.1. Przedmiot opracowania	3
1.2. Informacje o metodach zastosowanych przy sporządzaniu prognozy	4
1.3. Podstawowe akty prawne, materiały wejściowe i literatura przedmiotu	4
2. Projekt zmiany miejscowego planu zagospodarowania przestrzennego – główne cele, założenia i ustalenia istotne z punktu ochrony środowiska, powiązania z innymi dokumentami	6
2.1. Powiązania z innymi dokumentami	7
3. Ocena istniejącego stanu i funkcjonowania środowiska, potencjalne zmiany tego stanu w przypadku braku realizacji projektowanego dokumentu oraz istniejące problemy ochrony środowiska	10
3.1. Istniejący stan środowiska	10
Położenie fizycznogeograficzne, geomorfologia terenu	10
Uwarunkowania geologiczne	10
Stosunki wodne – warunki hydrogeologiczne i hydrografia terenu	10
Warunki klimatyczno – meteorologiczne	14
3.2. Istniejące problemy ochrony środowiska istotne z punktu widzenia realizacji projektowanego dokumentu, w szczególności dotyczące obszarów podlegających ochronie prawnej	15
3.3. Potencjalne zmiany stanu środowiska w przypadku braku realizacji planu – prognoza „0”	16
4. Przewidywane znaczące oddziaływania, w tym oddziaływania bezpośrednie, pośrednie, wtórne, skumulowane, krótkoterminowe, średnioterminowe i długoterminowe, stałe i chwilowe oraz pozytywne i negatywne na środowisko	17
4.1. Wpływ na powierzchnię ziemi łącznie z glebą	17
4.2. Wpływ na kopaliny	17
4.3. Wpływ na klimat	18
4.4. Wpływ na różnorodność biologiczną, zwierzęta i rośliny	18
4.5. Wpływ na wody powierzchniowe i podziemne	18
4.6. Wpływ na jakość powietrza atmosferycznego	19
4.7. Wpływ ustaleń miejscowego planu na klimat akustyczny	19
4.8. Wpływ na zabytki i dobra materialne	20
4.9. Prognozowany wpływ ustaleń planu na ryzyko wystąpienia poważnych awarii	21
4.10. Informacje o możliwym transgranicznym oddziaływaniu na środowisko	21

PROGNOZA ODDZIAŁYWANIA NA ŚRODOWISKO

zmiany miejscowego planu zagospodarowania przestrzennego dla miasta Ozimek – Schodnia Nowa w granicach administracyjnych, części wsi Schodnia Stara oraz części wsi Antoniów po wschodniej i zachodniej stronie ul. Powstańców do skrzyżowania z ul. Dylakowską

-
5. *Rozwiązania mające na celu zapobieganie, ograniczanie lub kompensację przyrodniczą negatywnych oddziaływań na środowisko, mogących być rezultatem realizacji projektowanego dokumentu, w szczególności na cele i przedmiot ochrony obszaru Natura 2000 oraz integralność tego obszaru* _____ 22
6. *Propozycje dotyczące przewidywanych metod analizy skutków realizacji postanowień projektowanego dokumentu oraz częstotliwości jej przeprowadzania* _____ 22
7. *Streszczenie w języku niespecjalistycznym* _____ 24

Spis tabel

Tabela 1	Charakterystyczne miesięczne stany wody [cm] i objętości przepływu /m ³ /sek/	12
Tabela 2	Średnie miesięczne współczynniki przepływu oraz współczynniki nieregularności /λ/	13
Tabela 3	Zaobserwowane stany ekstremalne /cm/, przepływy ekstremalne i średnie /m ³ /s/ oraz odpowiadające im spływy jednostkowe /dm ³ /s/km ² /	13
Tabela 4	Ocena stanu jednolitych części wód w punktach pomiarowo-kontrolnych w województwie opolskim w 2011 r (źródło: WIOŚ w Opolu)	14
Tabela 5	Zestawienie średnich miesięcznych sum opadów atmosferycznych z wielolecia 1961-1990 w roku normalnym (N), w roku wilgotnym (W) oraz w roku suchym (S)	14

Spis załączników

- Zał. nr 1 Wpływ realizacji ustaleń miejscowego planu na środowisko – część graficzna

PROGNOZA ODDZIAŁYWANIA NA ŚRODOWISKO

zmiany miejscowego planu zagospodarowania przestrzennego dla miasta Ozimek – Schodnia Nowa w granicach administracyjnych, części wsi Schodnia Stara oraz części wsi Antoniów po wschodniej i zachodniej stronie ul. Powstańców do skrzyżowania z ul. Dylakowską

1. Wstęp

1.1. Przedmiot opracowania

Przedmiotem niniejszego opracowania jest identyfikacja i analiza prognozowanych oddziaływań na środowisko ustaleń **zmiany miejscowego planu zagospodarowania przestrzennego dla m. Ozimek – Schodnia Nowa w granicach administracyjnych, części wsi Schodnia Stara oraz części wsi Antoniów po wschodniej i zachodniej stronie ul. Powstańców do skrzyżowania z ul. Dylakowską.**

Teren opracowania obejmuje obszar o powierzchni około 6,0ha położony w centralnej części miasta Ozimek. Granicę terenu opracowania planu wyznaczają: od północy - ul. Opolska i ul. Wyzwolenia; od wschodu - ul. Kolejowa; od południa - rzeka Mała Panew i północna granica parkingu; od zachodu - zachodnia granica działek nr 371/1 i 371/2.

Obowiązek sporządzenia niniejszej dokumentacji wynika z przepisów Ustawy z dnia 3 października 2008 roku *o udostępnianiu informacji o środowisku i jego ochronie, udziale społeczeństwa w ochronie środowiska oraz o ocenach oddziaływania na środowisko* (Dz. U. Nr 199, poz. 1227), na podstawie których organ administracji publicznej opracowujący projekt planu zagospodarowania przestrzennego ma obowiązek sporządzenia prognozy oddziaływania na środowisko. Zakres prognozy oddziaływania na środowisko określa art. 51 ust. 2 ustawy, zgodnie z którym prognoza powinna m.in.:

- ✓ zawierać informacje o zawartości, głównych celach projektowanego dokumentu oraz jego powiązaniach z innymi dokumentami,
- ✓ zawierać propozycje dotyczące przewidywanych metod analizy skutków realizacji postanowień projektowanego dokumentu oraz częstotliwości jej przeprowadzania,
- ✓ określać, analizować i oceniać istniejący stan środowiska oraz potencjalne zmiany tego stanu w przypadku braku realizacji projektowanego dokumentu,
- ✓ określać, analizować i oceniać stan środowiska na obszarach objętych przewidywanym znaczącym oddziaływaniem,
- ✓ określać, analizować i oceniać istniejące problemy ochrony środowiska istotne z punktu widzenia projektowanego dokumentu, w szczególności dotyczące obszarów chronionych,
- ✓ określać, analizować i oceniać przewidywane znaczące oddziaływania na środowisko, w tym oddziaływania bezpośrednie, pośrednie, wtórne, skumulowane, krótkoterminowe, średnioterminowe i długoterminowe, stałe i chwilowe oraz negatywne i pozytywne,
- ✓ przedstawiać rozwiązania mające na celu zapobieganie, zmniejszenie lub kompensowanie szkodliwych oddziaływań na środowisko, mogących być rezultatem realizacji projektowanego dokumentu,
- ✓ zawierać informacje o metodach zastosowanych przy sporządzaniu prognozy;

Zakres prognozy uzgodniony przez Regionalną Dyрекcję Ochrony Środowiska w Opolu pismem z dnia 8.08.2012r. znak: WOOS.411.77.2012.ER i Państwowego Powiatowego Inspektora Sanitarnego w Opolu, uwzględnia wszystkie elementy, o których mowa w **art. 51 ust. 2 ustawy oraz art. 52 ust. 1 i 2, przeanalizowane i ocenione w stopniu i zakresie adekwatnym do charakterystyki obszaru objętego opracowaniem oraz proponowanych rozwiązań planistycznych.**

PROGNOZA ODDZIAŁYWANIA NA ŚRODOWISKO

zmiany miejscowego planu zagospodarowania przestrzennego dla miasta Ozimek – Schodnia Nowa w granicach administracyjnych, części wsi Schodnia Stara oraz części wsi Antoniów po wschodniej i zachodniej stronie ul. Powstańców do skrzyżowania z ul. Dylakowską

1.2. Informacje o metodach zastosowanych przy sporządzaniu prognozy

Pierwszym elementem sporządzania prognozy jest delimitacja obszaru badań: zarówno ustalenie zasięgu przestrzennego prognozy jak i delimitacja obszaru objętego planem. Szczególnie istotne jest przyjęcie odpowiedniego pola analizy tak aby gwarantowało możliwość analizy i oceny powiązań i zależności z otoczeniem. W prognozie uwzględniono wpływ działalności inwestycyjnej i sposobów gospodarowania na obszary otaczające jak również wpływ terenów sąsiednich na środowisko przyrodnicze i jego zmiany w obszarze planu. Następnie na podstawie szczegółowej analizy – z jednej strony uwarunkowań środowiskowych a w szczególności wrażliwości i podatności środowiska na degradację oraz ustaleń planu dotyczących projektowanych sposobów użytkowania i zagospodarowania terenów – przeprowadzono delimitację obszaru planu na jednostki o różnej wadze skutków środowiskowych. Dla każdego terenu określono skutki zarówno pozytywne jak i negatywne realizacji ustaleń planu.

Skutki środowiskowe realizacji ustaleń planu rozpatrywano wg następujących kryteriów:

- wg kryterium natężenia presji: niewielkie **Nw**, średnie **Ś** i duże **D**
- wg kryterium zasięgu: miejscowe **M**, lokalne **L** i regionalne **R**
- wg kryterium czasu trwania presji: krótkotrwałe **K** i długotrwałe **D**
- wg kryterium odwracalności przekształceń: odwracalne **O** i nieodwracalne **N**;

Syntetycznej oceny oddziaływania na środowisko ustaleń miejscowego planu dokonano w oparciu o prognozowane skutki dla poszczególnych komponentów środowiska ze szczególnym uwzględnieniem uwarunkowań ekofizjograficznych.

Przedstawiona graficznie syntetyczna ocena skutków środowiskowych realizacji ustaleń projektowanego dokumentu wyróżnia zarówno skutki pozytywne jak i negatywne.

Negatywne skutki oceniono wg skali:

- Ⓜ o niewielkim natężeniu - obejmujące oddziaływanie nie wykraczające praktycznie poza powszechne korzystanie ze środowiska lub korzystanie gospodarcze ze środowiska w stopniu nie wywołującym skutków o zasięgu ponad miejscowym, przy braku przeciwwskazań w opracowaniu ekofizjograficznym oraz na podstawie własnych analiz dotyczących w szczególności wrażliwości środowiska i jego podatności na degradację;
- Ⓜ o średnim natężeniu - obejmujące skutki wynikające z gospodarczego korzystania ze środowiska o zasięgu lokalnym, miejscowo zubażające zasoby przyrodnicze;

Wskazano również główne kierunki presji antropogenicznej i powiązania przyrodnicze z otoczeniem.

1.3. Podstawowe akty prawne, materiały wejściowe i literatura przedmiotu

1.3.1. Podstawowe akty prawne

- ✘ Ustawy z dnia 3 października 2008 roku o udostępnianiu informacji o środowisku i jego ochronie, udziale społeczeństwa w ochronie środowiska oraz o ocenach oddziaływania na środowisko (Dz. U. Nr 199, poz. 1227),
- ✘ ustawa z dnia 27 kwietnia 2001 roku Prawo ochrony środowiska (tekst jednolity z dnia 23 stycznia 2008 roku Dz. U. 2008 Nr 25, poz. 150 z późniejszymi zmianami),
- ✘ ustawa z dnia 16 kwietnia 2004 roku o ochronie przyrody (t.j.: Dz. U. Nr 92, poz. 880 z późniejszymi zmianami),

PROGNOZA ODDZIAŁYWANIA NA ŚRODOWISKO

zmiany miejscowego planu zagospodarowania przestrzennego dla miasta Ozimek – Schodnia Nowa w granicach administracyjnych, części wsi Schodnia Stara oraz części wsi Antoniów po wschodniej i zachodniej stronie ul. Powstańców do skrzyżowania z ul. Dylakowską

- * ustawa z dnia 27 marca 2003 roku o planowaniu i zagospodarowaniu przestrzennym (tekst jednolity Dz. U. z 2012r., poz. 647),
- * rozporządzenie Rady Ministrów z dnia 9 listopada 2010 r. w sprawie przedsięwzięć mogących znacząco oddziaływać na środowisko (Dz. U. Nr 213, poz. 1397),
- * rozporządzenie Ministra Środowiska z 14 czerwca 2007 roku w sprawie dopuszczalnych poziomów hałasu w środowisku (Dz. U. 2007 nr 120 poz. 826 z późniejszymi zmianami),
- * ustawa z dnia 18 lipca 2001 roku Prawo wodne (Dz. U. z 2005 roku Nr 239, poz. 2019 wraz z późniejszymi zmianami),
- * rozporządzenie Ministra Środowiska z dnia 24 lipca 2006 roku w sprawie warunków, jakie należy spełnić przy prowadzeniu ścieków do wód lub do ziemi oraz w sprawie substancji szczególnie szkodliwych dla środowiska wodnego (Dz. U. Nr 137, poz. 984 z późn. zm.),
- * rozporządzenie Ministra Infrastruktury z dnia 14 stycznia 2002 roku w sprawie określenia przeciętnych norm zużycia wody (Dz. U. Nr 8, poz. 70),
- * ustawa z dnia 27 kwietnia 2001 roku o odpadach (tekst jednolity z dnia 1 lutego 2007 roku Dz. U. 2007 Nr 39, poz. 251 z późniejszymi zmianami),
- * rozporządzenie Ministra Ochrony Środowiska z dnia 24 września 2001 roku w sprawie katalogu odpadów (Dz. U. Nr 112, poz. 1206),
- * rozporządzenie Ministra Środowiska z dnia 30 października 2003 roku w sprawie dopuszczalnych poziomów pól elektromagnetycznych w środowisku oraz sposobów sprawdzania dotrzymania tych poziomów (Dz. U. Nr 192, poz. 1883),
- * rozporządzenie Ministra Gospodarki z dnia 21 listopada 2005 roku w sprawie warunków technicznych, jakim powinny odpowiadać bazy i stacje paliw płynnych, rurociągi przesyłowe dalekosiężne służące do transportu ropy naftowej i produktów naftowych i ich usytuowanie (Dz. U. Nr 243, poz. 2063 z późniejszymi zmianami).

1.3.2. Materiały wyjściowe, literatura przedmiotu

- ® „Zmiana miejscowego planu zagospodarowania przestrzennego dla m. Ozimek – Schodnia Nowa w granicach administracyjnych, części wsi Schodnia Stara oraz części wsi Antoniów po wschodniej i zachodniej stronie ul. Powstańców do skrzyżowania z ul. Dylakowską” Pracownia Projektowa Urbanistyki i Architektury „ŁAD” Sp. z o.o., Katowice, ul. Staromiejska 6; styczeń 2013;
- ® „Opracowanie ekofizjograficzne podstawowe dla gminy Ozimek” ECOPLAN – Ryszard Kowalczyk 45-010 Opole, ul. Szpitalna 3/9; czerwiec 2005;
- ® „Program Ochrony Środowiska wraz z Planem Gospodarki Odpadami dla Gminy Ozimek” Zakład Systemów Ekologicznych CMG KOMAG, Gliwice listopad 2005;
- ® „Strategia Rozwoju Gminy Ozimek na lata 2003-2015” przyjęta Uchwałą Nr XII/105/03 Rady Miejskiej w Ozimku z dnia 24 listopada 2003 roku;
- ® Mapa hydrograficzna. Skala 1:50 000. Arkusz M-34-37-C (Ozimek),
- ® Mapa sozologiczna w skali 1:50 000. Arkusz M-34-37-C (Ozimek),
- ® „Geografia regionalna Polski” Jerzy Kondracki Wydawnictwo Naukowe PWN, Warszawa 1998,
- ® „Geografia fizyczna Polski” Jerzy Kondracki Państwowe Wydawnictwo Naukowe, Warszawa 1988,

PROGNOZA ODDZIAŁYWANIA NA ŚRODOWISKO

zmiany miejscowego planu zagospodarowania przestrzennego dla miasta Ozimek – Schodnia Nowa w granicach administracyjnych, części wsi Schodnia Stara oraz części wsi Antoniów po wschodniej i zachodniej stronie ul. Powstańców do skrzyżowania z ul. Dylakowską

- ® „Geomorfologia Polski. Tom 1. Polska Południowa Góry i Wyżyny” praca zbiorowa pod redakcją M. Klimaszewskiego, Państwowe Wydawnictwo Naukowe, Warszawa 1972,
- ® „Klimat Polski” Alojzy Woś Wydawnictwo Naukowe PWN, Warszawa 1999;

2. Projekt zmiany miejscowego planu zagospodarowania przestrzennego – główne cele, założenia i ustalenia istotne z punktu ochrony środowiska, powiązania z innymi dokumentami

Teren opracowania obejmuje obszar o powierzchni około 6,0ha położony w centralnej części miasta Ozimek. Granicę terenu opracowania planu wyznaczają: od północy - ul. Opolska i ul. Wyzwolenia; od wschodu - ul. Kolejowa; od południa - rzeka Mała Panew i północna granica parkingu; od zachodu - zachodnia granica działek nr 371/1 i 371/2.

Zmiana miejscowego planu obejmuje częściowo obszar zainwestowany – tereny zabudowy mieszkaniowej i usługowej wraz z towarzyszącymi terenami obsługi komunikacji – terenami parkingów i dróg wewnętrznych oraz częściowo tereny zieleni.

W granicach terenu opracowania projekt miejscowego planu wyznacza następujące tereny:

MN	teren zabudowy mieszkaniowej jednorodzinnej
UMN	teren zabudowy usługowej i zabudowy mieszkaniowej jednorodzinnej
UH	teren zabudowy usług handlu
U	tereny zabudowy usług
ZP	tereny zieleni urządzonej
KD	tereny dróg publicznych
	Z – zbiorcza
	D - dojazdowa
KS	teren parkingu
KPR	teren ciągu pieszo - rowerowego
ITE	teren infrastruktury technicznej
	E – elektroenergetyka;

Obsługę komunikacyjną terenów objętych miejscowym planem zapewnia system istniejących dróg publicznych:

- dróg klasy zbiorczej 1 - 3KDZ,
- drogi klasy dojazdowej 1KDD;

W zakresie rozwiązań infrastrukturalnych dla terenu będącego przedmiotem niniejszego opracowania, ustalenia projektu zmiany planu przewidują:

- w zakresie *zaopatrzenia w wodę* – z istniejących wodociągów miejskich;
- w zakresie *odprowadzania ścieków sanitarnych* – do istniejącej oczyszczalni ścieków "Antoniów", zlokalizowanej poza granicą planu, poprzez miejski system kanalizacji sanitarnej; w obszarze planu obowiązuje zakaz realizacji oczyszczalni przydomowych (lokalnych) oraz szczelnych zbiorników bezodpływowych;
- w zakresie *odprowadzania wód opadowych* – do lokalnych odbiorników; projekt zmiany planu dopuszcza odprowadzanie wód opadowych i roztopowych do ziemi przy spełnieniu wymogów określonych zgodnie z ustawą z dnia 18 lipca 2001 r. Prawo wodne;

PROGNOZA ODDZIAŁYWANIA NA ŚRODOWISKO

zmiany miejscowego planu zagospodarowania przestrzennego dla miasta Ozimek – Schodnia Nowa w granicach administracyjnych, części wsi Schodnia Stara oraz części wsi Antoniów po wschodniej i zachodniej stronie ul. Powstańców do skrzyżowania z ul. Dylakowską

- w zakresie *zaopatrzenia w ciepło* – w oparciu o miejską sieć ciepłowniczą zdalaczną z dopuszczeniem indywidualnych źródeł ciepła, z zastosowaniem ekologicznych, nowoczesnych technologii zapewniających możliwie najniższą emisję spalin i pyłów oraz posiadających sprawność energetyczną powyżej 75%;

2.1. Powiązania z innymi dokumentami

Studium uwarunkowań i kierunków zagospodarowania przestrzennego

Zmiana miejscowego planu jest zgodna z ustaleniami Studium uwarunkowań i kierunków zagospodarowania przestrzennego gminy Ozimek uchwalonego Uchwałą Nr III/11/06 Rady Miejskiej w Ozimku z dnia 20 grudnia 2006 roku.

Teren zmiany miejscowego planu usytuowany jest w granicach jednostki strukturalnej – miasto Ozimek, dla której Studium ustala jako funkcję wiodącą - lokalny ośrodek wielofunkcyjny. Ulica Wyzwolenia (droga wojewódzka Nr 463 relacji Bierdzany – Ozimek – Zawadzkie) wyznaczająca północną granicę terenu opracowania stanowi historyczną oś kompozycyjną miasta, wzdłuż której koncentrują się tereny usługowe i przewidziana jest do wzmocnienia strefy usługowej.

Zgodnie z projektem „Studium uwarunkowań i kierunków zagospodarowania przestrzennego gminy Ozimek – druga edycja” teren zmiany planu usytuowany jest w obszarze terenów:

- Ⓜ **A5UM** /1MN, 1UMN/ - tereny usług różnych z zabudową mieszkaniową; podstawowym przeznaczeniem są usługi różne, w tym m.in.: oświaty, kultury, zdrowia, obiekty bezpieczeństwa publicznego, obiekty handlu detalicznego oraz zespoły handlowo-usługowe, tereny przestrzeni publicznych, w tym place i tereny zieleni z urządzeniami sportowo-rekreacyjnymi placami zabaw itp., zabudowa mieszkaniowa jednorodzinna i wielorodzinna (małe domy mieszkalne), zabudowa usługowo - mieszkaniowa, drogi dojazdowe, parkingi i garaże, sieci, obiekty i urządzenia systemów infrastruktury technicznej, urządzenia służące ochronie środowiska i zdrowia ludzi, zieleń przydomowa i towarzysząca;
- Ⓜ **A2ZP** /1-2ZP/ - tereny parków, skwerów i zieleńców; podstawowym przeznaczeniem są tereny zieleni urządzonej oraz tereny, urządzenia i obiekty sportowo-rekreacyjne;
- Ⓜ **A10U** /1-4U, 1UH, 1KS, 1ITE, 3-4ZP/ - tereny usług różnych; podstawowym przeznaczeniem terenów U są obiekty usług różnych, obiekty usługowe administracji, kultury, handlu, gastronomii, obsługi ruchu turystycznego, obiekty bezpieczeństwa publicznego, tereny przestrzeni publicznych, w tym place i tereny zieleni z urządzeniami sportowo-rekreacyjnymi, drogi dojazdowe bezpośredniej obsługi, parkingi i garaże, sieci, obiekty i urządzenia systemów infrastruktury technicznej, urządzenia służące ochronie środowiska i zdrowia ludzi oraz zieleń towarzysząca;

2.2. Cele ochrony środowiska ustanowione na szczeblu międzynarodowym, wspólnotowym i krajowym, istotne z punktu widzenia projektowanego dokumentu, oraz sposoby, w jakich te cele i inne problemy środowiska zostały uwzględnione podczas opracowywania dokumentu

Podstawowe cele ochrony środowiska zostały uwzględnione w następujących dokumentach:

- Ⓜ na szczeblu międzynarodowym, wspólnotowym - odnowiona Strategia rozwoju zrównoważonego i trwałego (SDS UE)

PROGNOZA ODDZIAŁYWANIA NA ŚRODOWISKO

zmiany miejscowego planu zagospodarowania przestrzennego dla miasta Ozimek – Schodnia Nowa w granicach administracyjnych, części wsi Schodnia Stara oraz części wsi Antoniów po wschodniej i zachodniej stronie ul. Powstańców do skrzyżowania z ul. Dylakowską

® na szczeblu krajowym - Polityka ekologiczna państwa na lata 2009-2012 z perspektywą do roku 2016;

oraz międzynarodowych, ratyfikowanych przez stronę Polską, których ustalenia w znaczącej części zawarte są w w/w dokumentach oraz przepisach prawnych.

Do połowy 2012 roku obowiązywał Szósty Program działania na Rzecz Ochrony Środowiska /6EAP/, zaproponowany przez Komisję Europejską w 2001 roku i przyjęty przez Parlament Europejski i Radę w 2002 roku decyzją nr 1600/2002/WE. Szósty Program Działań w zakresie ochrony środowiska określa priorytety ekologiczne wymagające działań na szczeblu Unii, obejmuje okres dziesięciu /do 2010/ lat pozwalający na zaprojektowanie nowych działań, ich wdrożenie i ocenę efektów.

Ogólne cele i założenia programu:

1. Zmiany klimatyczne – celem działań jest stabilizacja stężenia w powietrzu gazów przyczyniających się do efektu cieplarnianego na poziomie, który nie będzie powodował nienaturalnych zmian klimatycznych na ziemi. Będzie to wymagało postępu w określeniu długoterminowych wymogów, ustalonych w wyniku międzyrządowej dyskusji na temat zmian klimatycznych, ograniczenia emisji gazów przyczyniających się do efektu cieplarnianego o 70% w stosunku do poziomów z roku 1990.
2. Ochrona przyrody i bioróżnorodności – działania mają na celu ochronę i odtwarzanie struktury i funkcjonowania naturalnych ekosystemów i powstrzymanie utraty bioróżnorodności zarówno na terenie UE, jak i na całej Ziemi.
3. Środowisko naturalne i zdrowie – podstawowym celem jest osiągnięcie takiej jakości środowiska, aby poziomy zanieczyszczenia (w tym promieniowanie i hałas) nie wywierały zagrożenia dla zdrowia ludzi.
4. Zrównoważone wykorzystanie zasobów naturalnych i gospodarka odpadami – działania mają na celu zapewnienie, że konsumpcja odnawialnych i nieodnawialnych zasobów naturalnych nie przekroczy określonych limitów (pojemności środowiska).

Środki służące realizacji celów Programu są następujące:

- bardziej skuteczne wdrażanie Unijnych przepisów prawnych w dziedzinie ochrony środowiska;
- włączenia wymogów w zakresie ochrony środowiska w formułowanie wszystkich polityk i podejmowanych działań w UE;
- promowanie zasady „zanieczyszczający płaci”; promowanie partnerstwa i współpracy z przedsiębiorstwami i ich przedstawicielami; poprawa dostępu do informacji społeczeństwa; wspieranie integracji problemów ochrony środowiska z sektorem finansowym;
- stworzenie Unijnego reżimu odpowiedzialności za stan środowiska; promowanie świadomości ekologicznej, a w efekcie lepszego planowania przestrzennego i efektywniejszej gospodarki terenem.

Na podstawie 6EAP utworzono strategię, sukcesywnie rozwijane dla 7 bloków tematycznych: ochrony powietrza - /CAFE - dotycząca ograniczenia emisji pyłów i o konieczności redukcji o 75% ładunku azotu i fosforu w oczyszczanych ściekach komunalnych/, ochrony gleb, ochrony środowiska morskiego, ochrony środowiska miejskiego, zrównoważonego wykorzystania pestycydów, zrównoważonego użytkowania zasobów naturalnych.

Polityka ekologiczna państwa na lata 2009-2012 z perspektywą do roku 2016

Cele ochrony środowiska na szczeblu krajowym wyznacza "Polityka ekologiczna państwa w latach 2009-2012 z perspektywą do roku 2016"; jest to dokument strategiczny, który przez określenie celów i priorytetów ekologicznych wskazuje kierunek działań koniecznych dla

PROGNOZA ODDZIAŁYWANIA NA ŚRODOWISKO

zmiany miejscowego planu zagospodarowania przestrzennego dla miasta Ozimek – Schodnia Nowa w granicach administracyjnych, części wsi Schodnia Stara oraz części wsi Antoniów po wschodniej i zachodniej stronie ul. Powstańców do skrzyżowania z ul. Dylakowską

zapewnienia właściwej ochrony środowiska naturalnemu. Planowane działania w „Polityce ekologicznej” wpisują się w priorytety w skali Unii Europejskiej i cele 6 Wspólnotowego programu działań w zakresie środowiska naturalnego.

Zgodnie z ostatnim przeglądem wspólnotowej polityki ochrony środowiska do najważniejszych wyzwań należy zaliczyć zachowanie bogatej różnorodności biologicznej polskiej przyrody na różnych poziomach organizacji: na poziomie wewnątrzgatunkowym (genetycznym), gatunkowym oraz ponadgatunkowym (ekosystemowym), wraz z umożliwieniem zrównoważonego rozwoju gospodarczego kraju, który w sposób niekonfliktowy współistnieje z różnorodnością biologiczną oraz przystosowanie do zmian klimatu.

Głównym celem planowania przestrzennego jest zapewnienie ładu przestrzennego i zrównoważonego rozwoju przy racjonalnym wykorzystaniu istniejących zasobów.

Teren opracowania usytuowany jest w centrum miasta, wzdłuż drogi wojewódzkiej nr 463 relacji Ozimek – Bierdzany, w większości zainwestowany i obejmuje przede wszystkim 2 – 10 kondygnacyjną zabudowę usługową głównie o charakterze handlowym, biurowo-administracyjnym i usług podstawowych oraz zabudowę mieszkaniową z towarzyszącymi terenami obsługi komunikacji. Projekt zmiany miejscowego planu adaptuje istniejącą zabudowę usługową i mieszkaniową z możliwością przebudowy, rozbudowy, odbudowy i nadbudowy istniejącej zabudowy z zachowaniem określonych standardów.

Projekt miejscowego planu realizuje nadrzędne cele polityki ekologicznej poprzez ustalenie zasad ochrony i kształtowania ładu przestrzennego oraz zasad ochrony środowiska, przyrody i krajobrazu kulturowego.

Dla właściwego kształtowania przestrzeni projekt zmiany miejscowego planu ustala zasady w zakresie lokalizacji budynków przede wszystkim wyznaczając nieprzekraczalne linie zabudowy oraz zasady kształtowania zabudowy. Z uwagi na istniejącą zabudowę i zainwestowanie terenu opracowania możliwości ustaleń w w/w zakresie są znacznie ograniczone.

Teren opracowania nie posiada żadnych powiązań z terenami NATURA 2000; w obszarze opracowania oraz w jego sąsiedztwie nie występują tereny i obiekty chronione na mocy ustawy o ochronie przyrody.

W zakresie ochrony środowiska, przyrody i krajobrazu kulturowego projekt zmiany miejscowego planu ustala przede wszystkim:

projekt miejscowego planu ustala:

- ® zakaz realizacji przedsięwzięć mogących zawsze znacząco oddziaływać na środowisko w rozumieniu ustawy z dnia 3 października 2008 r. o udostępnianiu informacji o środowisku i jego ochronie, udziale społeczeństwa w ochronie środowiska oraz o ocenach oddziaływania na środowisko, za wyjątkiem inwestycji celu publicznego z zakresu infrastruktury technicznej i drogowej, łączności publicznej i sygnalizacji;
- ® w zakresie ochrony wód podziemnych:
 - zakaz odprowadzania ścieków bezpośrednio do gruntu i wód powierzchniowych oraz nakaz odprowadzania ścieków poprzez kanalizację miejską do oczyszczalni ścieków,
 - wysypywania i wylewania nieczystości do wód i do gruntu,
- ® nakaz zachowania istniejącej zieleni w wydzielonych terenach 1-4ZP;
- ® w zakresie ochrony powietrza wykorzystanie sieci zdalaczynnej z dopuszczeniem stosowania indywidualnych źródeł ciepła pod warunkiem wykorzystania ekologicznych, nowoczesnych technologii zapewniających możliwie najniższą emisję spalin i pyłów oraz posiadających sprawność energetyczną powyżej 75%;

PROGNOZA ODDZIAŁYWANIA NA ŚRODOWISKO

zmiany miejscowego planu zagospodarowania przestrzennego dla miasta Ozimek – Schodnia Nowa w granicach administracyjnych, części wsi Schodnia Stara oraz części wsi Antoniów po wschodniej i zachodniej stronie ul. Powstańców do skrzyżowania z ul. Dylakowską

3. Ocena istniejącego stanu i funkcjonowania środowiska, potencjalne zmiany tego stanu w przypadku braku realizacji projektowanego dokumentu oraz istniejące problemy ochrony środowiska

3.1. Istniejący stan środowiska

Położenie fizycznogeograficzne, geomorfologia terenu

Obszar objęty miejscowym planem, zgodnie z podziałem fizycznogeograficznym J. Kondrackiego, przynależy do mezoregionu **Równina Opolska** (318.57), wchodzącego w skład Niziny Śląskiej. Równinę Opolską, cechującą się rzeźbą płasko równinną, pokrywają rozległe pola wydymowe piasków wodnolodowcowych.

Przez środek Równiny przepływa Mała Panew, na której w Turawie utworzono zbiornik Jezioro Turawskie.

Generalnie obszar gminy cechuje się rzeźbą płaską lub lekko falistą, o spadkach terenu nie przekraczających 2%. Jedynie tereny położone w części północnej (strefa krawędziowa równiny wodnolodowcowej i wysoczyzny morenowej) w rejonie Biestrzynnika i Paliwody, w części północno-zachodniej w Szczedrzyku i południowej w rejonie Krzyżowej Doliny cechują się lokalnie większym nachyleniem terenu 2 – 8 %.

Teren objęty zmianą miejscowego planu obejmuje fragment terasy nadzalewowej Małej Panwi.

Uwarunkowania geologiczne

Obszar opracowania leży w obrębie jednostki Monokliny Przedsudeckiej, którą określa struktura geologiczna o charakterze płytowym, nachylona monoklinalnie pod kątem kilku stopni w kierunku północnym i północno - wschodnim.

Najniższe partie rozpoznanego podłoża budują osady permu dolnego, wykształcone jako brunatne i brunatnoszare piaskowce ze smugami zlepieńców. Na osadach permu zalega kompleks osadów triasowych, reprezentowany przez utwory triasu dolnego *wykształcone głównie w postaci* różowych, brunatnych i jasnoszarych piaskowców poziomu dolnego i środkowego oraz w postaci margli, dolomitów i wapieni z soczewkami gipsu. Trias środkowy (*wapień muszlowy*) zbudowany z utworów wapienno-dolomityczno-marglistych przykrywają utwory triasu górnego zbudowane w przewadze z utworów ilastych: łupków, iłołupków, iłołupków z wkładkami wapienia marglistego i margli.

Miejscami na triasie zalegają osady trzeciorzędu (przede wszystkim w północno-wschodniej części gminy w rejonie wsi Poliwoda, Biestrzynnik oraz w rejonie ujścia Małej Panwi). Są to utwory miocenu lądowego wykształcone jako iły i iły piaszczyste podścielone piaskami.

Utwory czwartorzędowe obejmują plejstoceńskie osady wodno - lodowcowe zlodowacenia środkowoeuropejskiego pokrywające powierzchnię równiny wodno - lodowcowej (głównie obszary leśne, miąższość do 35,0 m).

Holocenijskie osady rzeczne budują dno doliny rzeki Mała Panew oraz jej dopływów w obszarze terasy zalewowej, a także płytkie podłoża dolin bocznych. Są to różnoziarniste piaski i pospółki lokalnie przykryte madami (piaski gliniaste, iły rzeczne), a w obszarze zastoisk i starorzeczy - gruntami organicznymi (namuły, gliny próchnicze).

Miąższość osadów czwartorzędu waha się od ok. 1,0 do 39m.

Stosunki wodne – warunki hydrogeologiczne i hydrografia terenu

W obszarze gminy występują trzy użytkowe poziomy wodonośne: permotriasowy, triasowy i czwartorzędowy.

PROGNOZA ODDZIAŁYWANIA NA ŚRODOWISKO

zmiany miejscowego planu zagospodarowania przestrzennego dla miasta Ozimek – Schodnia Nowa w granicach administracyjnych, części wsi Schodnia Stara oraz części wsi Antoniów po wschodniej i zachodniej stronie ul. Powstańców do skrzyżowania z ul. Dylakowską

Permotriasowy poziom wodonośny w piaskowcach permskich i dolnego piaskowca o charakterze szczelinowo-porowym i zwierciadle artezyjskim. **Triasowy poziom wodonośny** w utworach węglanowych wapienia muszlowego o charakterze szczelinowo – krasowym i zwierciadle naporowym, eksploatowane w ujęciu dla Huty Małapanew.

Czwartorzędowy poziom wodonośny występuje w piaszczysto - żwirowych osadach dolin rzecznych Małej Panwi i jej dopływów

Podstawowe znaczenie dla zaopatrzenia w wodę ma czwartorzędowy poziom wodonośny występujący w piaszczysto - żwirowych osadach dolin rzecznych Małej Panwi i jej dopływów.

Teren opracowania jak większość obszaru gminy Ozimek usytuowana jest w granicach Głównego Zbiornika Wód Podziemnych GZWP nr 335 „Krapkowice – Strzelce Opolskie” o typie szczelinowo-porowym. Zbiornik rozciąga się od Brzegu i Niemodlina na zachodzie poprzez Opole do miejscowości Zawadzkie i Toszek na wschodzie i od Krapkowic na południu do doliny rzeki Brynicy na północy. Łącznie obejmuje powierzchnię 2050 km². Zasobność GZWP nr 335 wynosi 50 tys. m³/d, a moduł zasobowy, ze względu na duże rozprze-strzenie, zaledwie 0,28 l/s/km². Grubość warstwy wodonośnej zbiornika jest zmienna i wynosi 100 - 600 m. Jest to zbiornik o klasie wód od Ib do III i należy do zbiorników średnio i słabo zagrożonych zanieczyszczeniami.

Teren opracowania przynależy do dorzecza Odry – zlewnia Małej Panwi.

Rzeka Mała Panew - główna arteria wodna w obszarze gminy - przepływa w układzie równoleżnikowym od wschodnich granic terenu gminy (ujście rzeczki Myśliny) do rejonu miejskiej oczyszczalni ścieków w Antoniowie i dalej w kierunku północnym aż do ujścia do Jeziora Turawskiego. Na odcinku Krasiejów – Ozimek szerokość doliny wraz ze starorzeczami waha się w granicach 200 - 800 m. Poniżej rejonu Huty Małapanew dolina się rozszerza i w odcinku ujściowym do Jeziora Turawskiego osiąga ok. 3,5 km. Nieuregulowane koryto rzeki od ujścia Myśliny do rejonu Huty jest obustronnie zabezpieczone wałami przeciwpowodziowymi o wysokości korony 186,9 – 182,5 w prawym brzegu i 186 – 183,5 w lewym brzegu. Wały są tu oparte w krawędziach terasy nadzalewowej. Przerwa w obwałowaniu przeciwpowodziowym obejmuje najwęższy odcinek doliny - od Huty do rejonu oczyszczalni ścieków w Antoniowie. Dalej do ujścia do Jeziora Turawskiego rzeka płynie w korycie uregulowanym, obustronnie zabezpieczonym wałami przeciwpowodziowymi o wysokości korony 179,2 (Antoniów) - 178,5 m npm (Jedlice – Huta). Terasa zalewowa oraz północny fragment terasy nadzalewowej w rejonie Szczedrzyka od strony Jeziora są zabezpieczone wałem przeciwpowodziowym o wysokości dochodzącej do 178,5 m npm.

Warunki hydrologiczne Małej Panwi scharakteryzowano na podstawie danych pomiarowych IMGW, dotyczących wieloletnich (1961-1990) przepływów miesięcznych i rocznych w profilu Turawa. Zarówno stany wody jak i przepływy w tym profilu są w znacznym stopniu uzależnione od działania Zbiornika Turawskiego. W okresie katastrofalnej powodzi z 1997r cała terasa zalewowa w dolinie rzeki oraz lokalne, niżej położone, fragmenty terasy nadzalewowej zostały zalane wodami przez lukę w obwałowaniu p.pow. oraz z cofki Jeziora. Zalew powodziowy miał wysokość 0,6 – 1,0 m. Powyżej jazu stałego przy Hucie aż do wschodnich granic gminy została zalana jedynie terasa zalewowa w granicach bezpośredniej doliny rzeki.

PROGNOZA ODDZIAŁYWANIA NA ŚRODOWISKO

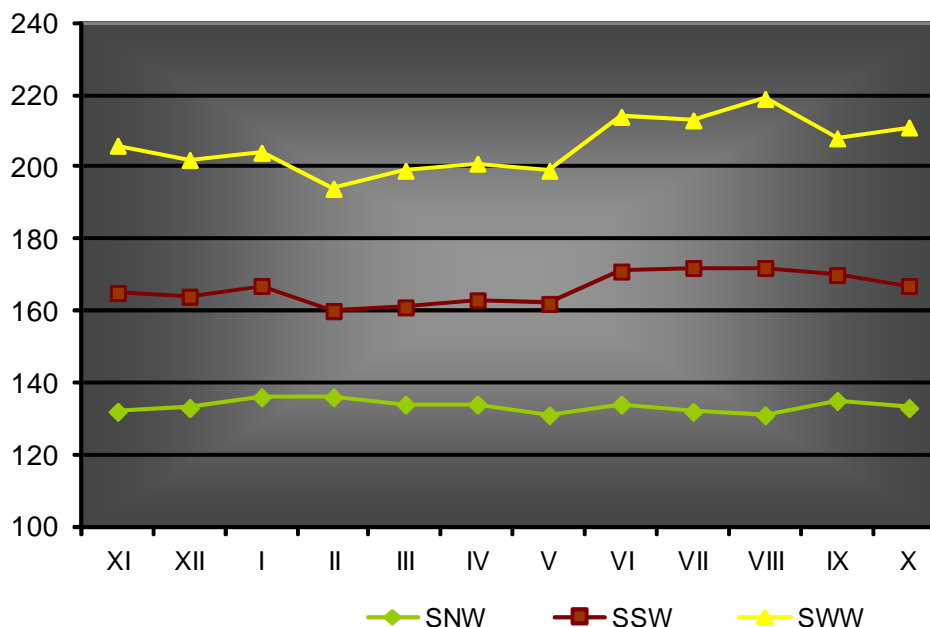
zmiany miejscowego planu zagospodarowania przestrzennego dla miasta Ozimek – Schodnia Nowa
w granicach administracyjnych, części wsi Schodnia Stara oraz części wsi Antoniów po wschodniej
i zachodniej stronie ul. Powstańców do skrzyżowania z ul. Dylakowską

Charakterystyczne stany wody i przepływy Małej Panwi zestawiono w poniższej tabeli.

Tabela 1 Charakterystyczne miesięczne stany wody [cm] i objętości przepływu /m³/sek/

Stan	Miesiące												Średni roczny
	XI	XII	I	II	III	IV	V	VI	VII	VIII	IX	X	
Mała Panew profil Turawa													
SNW	132	133	136	136	134	134	131	134	132	131	135	133	133
SSW	165	164	167	160	161	163	162	171	172	172	170	167	166
SWW	206	202	204	194	199	201	199	214	213	211	208	211	206
SNQ	1,04	1,25	1,76	1,85	1,39	1,13	0,65	1,20	0,79	0,92	1,44	1,24	1,22
SSQ	8,57	8,24	8,47	7,39	7,70	8,96	8,42	10,6	11,1	12,1	11,3	9,69	9,39
SWQ	19,6	19,8	17	19,5	21,6	20,3	25	27,4	27,6	22,9	23,1	29,5	22,8

Charakterystyczne stany wody w wieloleciu 1961-1990

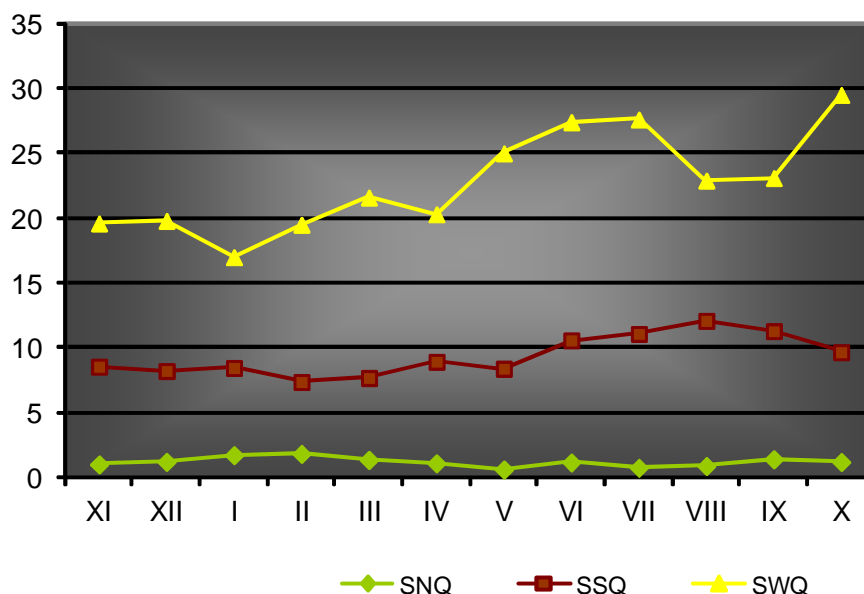


Z analizy średnich miesięcznych przepływów wynika, iż w badanym profilu przeważał odpływ w półroczu letnim (V-X), który stanowi 56% odpływu rocznego. W przebiegu rocznym przepływów średnich obserwuje się okres podwyższonych przepływów od czerwca do października z maksimum w sierpniu, w którym przepływ osiąga 129% średniego rocznego przepływu oraz okres obniżonych przepływów od listopada do maja z minimum w lutym, w którym przepływ spada do 79% średniego rocznego przepływu.

PROGNOZA ODDZIAŁYWANIA NA ŚRODOWISKO

zmiany miejscowego planu zagospodarowania przestrzennego dla miasta Ozimek – Schodnia Nowa w granicach administracyjnych, części wsi Schodnia Stara oraz części wsi Antoniów po wschodniej i zachodniej stronie ul. Powstańców do skrzyżowania z ul. Dylakowską

Charakterystyczne przepływy w wieloleciu 1956-1990



W tabeli poniżej zestawiono średnie miesięczne współczynniki przepływu, charakteryzujące stosunek średniego przepływu danego miesiąca do średniego rocznego przepływu w wieloleciu, oraz wskaźnik nieregularności przepływów ekstremalnych.

Tabela 2 Średnie miesięczne współczynniki przepływu oraz współczynniki nieregularności λ

Profil	Miesiące												λ
	XI	XII	I	II	III	IV	V	VI	VII	VIII	IX	X	
Mała Panew Turawa	0,91	0,88	0,90	0,79	0,82	0,95	0,90	1,13	1,18	1,29	1,20	1,03	1273

W poniższej tabeli zestawiono zaobserwowane do 1990 roku stany oraz przepływy ekstremalne oraz odpowiadające im sływy jednostkowe.

Tabela 3 Zaobserwowane stany ekstremalne /cm/, przepływy ekstremalne i średnie /m³/s/ oraz odpowiadające im sływy jednostkowe /dm³/s/km²/

Profil	WWW data	WWq	SSW okres	SSq	NNW data	NNq
	WWQ data		SSQ okres		NNQ data	
Mała Panew – Turawa	410 1.09.1936	98,3	166 1961-1990	6,59	98 21.08.- 2.09.1947	0,08
	140 7.08.1966		9,39 1951-1990		0,11 27.10.1971	

PROGNOZA ODDZIAŁYWANIA NA ŚRODOWISKO

zmiany miejscowego planu zagospodarowania przestrzennego dla miasta Ozimek – Schodnia Nowa w granicach administracyjnych, części wsi Schodnia Stara oraz części wsi Antoniów po wschodniej i zachodniej stronie ul. Powstańców do skrzyżowania z ul. Dylakowską

W rejonie opracowania stosunki wodne uległy przeobrażeniom na skutek oddziaływań antropogenicznych (prace melioracyjne na terenach podmokłych, prace hydrotechniczne w obszarach dolin rzecznych, spiętrzenie wód Małej Panwi, zabudowa terenu i kanalizacja na terenie miasta Ozimka, zrzut ścieków do powierzchniowej sieci hydrograficznej). Oddziaływanie tych czynników spowodowało zmiany w oddziaływaniu i kształtowaniu wód powierzchniowych doprowadzając m.in. do pogorszenia stanu czystości wód.

W 2011 r. program monitoringu diagnostycznego realizowany był na Małej Panwi w punkcie Jedlice.

Tabela 4 Ocena stanu jednolitych części wód w punktach pomiarowo-kontrolnych w województwie opolskim w 2011 r (źródło: WIOŚ w Opolu)

Nazwa jcwp / Kod jcwp	Nazwa punktu pomiarowo-kontrolnego	Typ abiotyczny/ Silnie zmieniła lub sztuczna jcwp (T/N)	Klasa elem. biolog.	Klasa elem. hydro-morfol.	Klasa elem. fizyko-chem.	Stan /potencjał ekolog.	Stan chem.	STAN
Mała Panew od Lublinicy do zb. Turawa PLRW600019118399	Mała Panew-Jedlice	19*	II	II	II	dobry i powyżej dobrego	PSD	ZŁY
		T						

* 18 - potok nizinny żwirowy, 19 - rzeka nizinna piaszczysto- gliniasta

Mała Panew w badanym przekroju charakteryzowała się w 2011 roku dobrym potencjałem ekologicznym, natomiast złym stanem chemicznym.

Na stan jakości wód powierzchniowych wpływ mają głównie: spływy powierzchniowe z pól i terenów zurbanizowanych, zrzuty ścieków bytowych (również oczyszczonych), zrzuty wód deszczowych i roztopowych z sieci kanalizacji burzowej, zrzuty wód ze stawów hodowlanych, ładunki zanieczyszczeń przyniesione przez rzeki spoza terenu gminy.

Warunki klimatyczno – meteorologiczne

Zgodnie z podziałem na dzielnice rolniczo–klimatyczne Polski R. Gumińskiego przedmiotowe obszary należą do dzielnicy częstochowsko-kieleckiej, ze średnią roczną temperaturą powietrza 8^oC i czasem zalegania pokrywy śnieżnej od 60-90 dni.

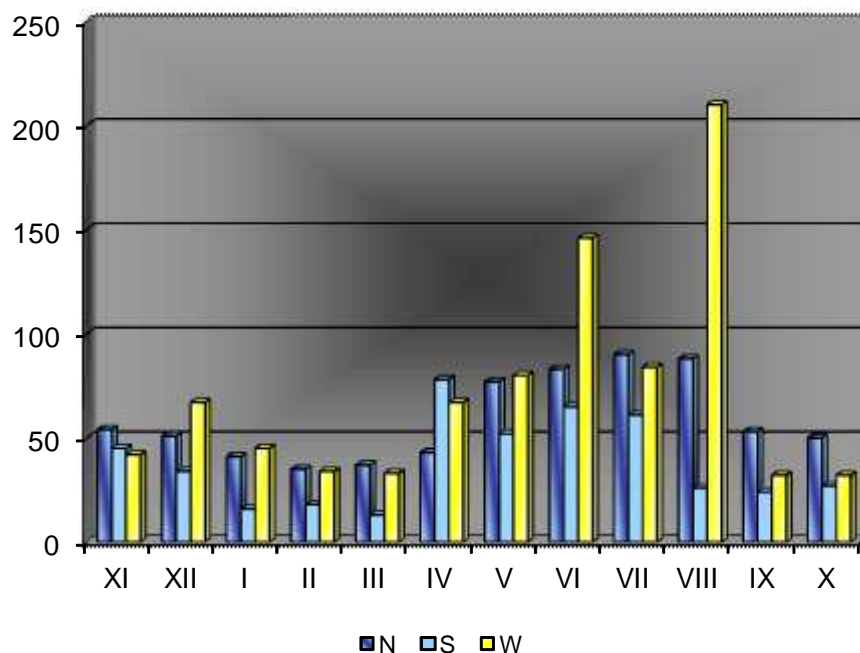
Warunki opadowe na analizowanym obszarze scharakteryzowano na podstawie danych pomiarowych z posterunku opadowego w Turawie.

Tabela 5 Zestawienie średnich miesięcznych sum opadów atmosferycznych z wielolecia 1961-1990 w roku normalnym (N), w roku wilgotnym (W) oraz w roku suchym (S)

Wielkość	Sumy miesięcznych opadów w mm												Rok
	XI	XII	I	II	III	IV	V	VI	VII	VIII	IX	X	
N	54	51	41	35	37	43	77	83	90	88	53	50	702
S	45	34	16	18	13	78	52	65	61	26	24	27	459
W	42	67	45	34	33	67	80	146	84	210	32	32	872

PROGNOZA ODDZIAŁYWANIA NA ŚRODOWISKO

zmiany miejscowego planu zagospodarowania przestrzennego dla miasta Ozimek – Schodnia Nowa w granicach administracyjnych, części wsi Schodnia Stara oraz części wsi Antoniów po wschodniej i zachodniej stronie ul. Powstańców do skrzyżowania z ul. Dylakowską



Średnie roczne sumy opadów kształtują się na poziomie 702mm, natomiast w latach ekstremalnych kształtowały się następująco:

- w latach wilgotnych 872mm,
- w latach suchych 459mm.

Dominującymi kierunkami wiatrów są wiatry z sektora zachodniego (z kierunku SW, W, NW) o średnich prędkościach od 3 – 3,5 m/s. Wiatry wiejące z kierunków północnych i wschodnich są zjawiskiem stosunkowo rzadkim, występując przez ok. 18.4 % czasu w roku. Udział cisz atmosferycznych osiąga 8.9 % czasu w roku.

Średnia prędkość wiatru w okresie rocznym wynosi ok. 2.8 m/s, osiągając wartość maksymalną w okresie zimowym (styczeń 3.1 m/s), a minimalną w okresie letnim (sierpień 2.4 m/s). Wiatry o największych prędkościach charakterystyczne są dla kierunków zachodnich i południowych, wiatry najslabsze związane są z wiatrami z kierunków wschodnich.

3.2. Istniejące problemy ochrony środowiska istotne z punktu widzenia realizacji projektowanego dokumentu, w szczególności dotyczące obszarów podlegających ochronie prawnej

W obszarze objętym zmianą planu nie występują problemy ochrony środowiska związane z realizacją projektowanego dokumentu.

W granicach terenu opracowania nie występują tereny i obiekty chronione na podstawie ustawy z dnia 16 kwietnia 2004 roku o ochronie przyrody.

Prawnej ochronie na podstawie przepisów szczególnych podlegają zasoby wód podziemnych - **Główny Zbiornik Wód Podziemnych GZWP nr 335 „Krapkowice – Strzelce Opolskie”**. Zgodnie z przepisami ustawy z dnia 18 lipca 2001 roku Prawo wodne (*art. 59 ust. 1*) na obszarach ochronnych zbiorników wód śródlądowych, zarówno powierzchniowych jak i podziemnych, obowiązują zakazy, nakazy i ograniczenia w zakresie użytkowania gruntów lub korzystania z wody, w celu ochrony tych zasobów przed degradacją. Zgodnie z *art. 59 ust. 2 ustawy* na obszarach ochronnych można zabronić wznoszenia obiektów budowlanych oraz wykonywania robót lub innych czynności, które mogą spowodować trwałe

PROGNOZA ODDZIAŁYWANIA NA ŚRODOWISKO

zmiany miejscowego planu zagospodarowania przestrzennego dla miasta Ozimek – Schodnia Nowa w granicach administracyjnych, części wsi Schodnia Stara oraz części wsi Antoniów po wschodniej i zachodniej stronie ul. Powstańców do skrzyżowania z ul. Dylakowską

zanieczyszczenie gruntów lub wód, a w szczególności lokalizowania inwestycji zaliczonych do przedsięwzięć mogących znacząco oddziaływać na środowisko. Obszary ochronne ustanawia dyrektor regionalnego zarządu gospodarki wodnej, w drodze aktu prawa miejscowego, na podstawie planu gospodarowania wodami na obszarze dorzecza (*art. 60 ustawy Prawo wodne*). W chwili obecnej brak jest obszarów ochronnych zbiorników wód śródlądowych ustanowionych przez właściwego dyrektora regionalnego zarządu gospodarki wodnej. GZWP 335 należy do zbiorników średnio i słabo zagrożonych zanieczyszczeniami. Dla ochrony istniejących zasobów wodnych ustalenia zmiany miejscowego planu wprowadzają zakaz:

- ✓ wysypywania i wylewania nieczystości do wód i do gruntu,
- ✓ lokalizacji inwestycji, które mogą zanieczyścić wody podziemne ze względu na wytwarzane ścieki, emitowane pyły i gazy oraz składowane odpady,
- ✓ lokalizacji inwestycji mogących pogorszyć stan środowiska wodnego;

Ponadto w obszarze opracowania obowiązuje zgodnie z ustaleniami zmiany planu zakaz odprowadzania ścieków bezpośrednio do gruntu i wód powierzchniowych oraz nakaz odprowadzania ścieków poprzez kanalizację miejską do oczyszczalni ścieków.

3.3. Potencjalne zmiany stanu środowiska w przypadku braku realizacji planu – prognoza „0”

Teren zmiany planu obejmuje tereny w większości zainwestowane użytkowane jako tereny zabudowy usługowej i mieszkaniowej na podstawie obowiązującego „Miejscowego planu zagospodarowania przestrzennego dla miasta Ozimek – Schodnia Nowa w granicach administracyjnych, części wsi Schodnia Stara oraz części wsi Antoniów po wschodniej i zachodniej stronie ul. Powstańców do skrzyżowania z ul. Dylakowską” uchwalonego Uchwałą Nr XXXVIII/245/01 Rady Miejskiej w Ozimku z dnia 28 września 2001 roku (Dz. Urz. Woj. Opolskiego z 2001 r. Nr 108 poz. 906).

Również obowiązujące ustalenia Studium jak i projekt Studium – edycja druga przewidują adaptację istniejących funkcji i wzmocnienia strefy usługowej.

W przypadku braku realizacji projektowanego dokumentu istniejące użytkowanie terenów i stan środowiska nie ulegnie znaczącym zmianom.

Zmiana miejscowego planu adaptuje istniejącą zabudowę usługową i mieszkaniową z możliwością przebudowy, rozbudowy, odbudowy i nadbudowy istniejącej zabudowy z zachowaniem określonych standardów. Dla obszaru opracowania zmiana miejscowego planu ustala zakaz lokalizacji przedsięwzięć mogących zawsze znacząco oddziaływać na środowisko w rozumieniu ustawy z dnia 3 października 2008 roku oraz lokalizacji baz, składów i magazynów.

Ustalenia planu wydzielają tereny zieleni 1-4ZP o łącznej powierzchni 0,92ha, w obszarze których plan ustala nakaz ochrony istniejącej zieleni i lokalizację zieleni urządzonej w formie parku wraz z infrastrukturą techniczną i małą architekturą funkcjonalnie z nim związanymi.

Jedyna zmiana w zakresie zagospodarowania terenów objętych planem dotyczy przeznaczenia terenów zieleni dla potrzeb zabudowy usługowej /1U/ i ciągu pieszo-rowerowego /1KPR/ dla obsługi terenu usług o łącznej powierzchni ok. 0,8ha. Teren 1U usytuowany jest i dostępny bezpośrednio z drogi 1KDG drogi wojewódzkiej nr 463 relacji Ozimek - Bierdzany.

PROGNOZA ODDZIAŁYWANIA NA ŚRODOWISKO

zmiany miejscowego planu zagospodarowania przestrzennego dla miasta Ozimek – Schodnia Nowa w granicach administracyjnych, części wsi Schodnia Stara oraz części wsi Antoniów po wschodniej i zachodniej stronie ul. Powstańców do skrzyżowania z ul. Dylakowską

4. Przewidywane znaczące oddziaływania, w tym oddziaływania bezpośrednie, pośrednie, wtórne, skumulowane, krótkoterminowe, średnioterminowe i długoterminowe, stałe i chwilowe oraz pozytywne i negatywne na środowisko

Teren opracowania usytuowany jest w centrum miasta, wzdłuż drogi wojewódzkiej nr 463 relacji Ozimek – Bierdzany, w większości zainwestowany i obejmuje przede wszystkim 2 – 10 kondygnacyjną zabudowę usługową głównie o charakterze handlowym, biurowo-administracyjnym i usług podstawowych oraz zabudowę mieszkaniową. Zmiana miejscowego planu adaptuje istniejącą zabudowę usługową i mieszkaniową z możliwością przebudowy, rozbudowy, odbudowy i nadbudowy istniejącej zabudowy z zachowaniem określonych standardów.

Zasięg wszystkich oddziaływań będzie miał charakter miejscowy, ograniczony do samego terenu objętego zmianą ustaleń planu.

Poniżej omówiono szczegółowo wpływ realizacji projektu miejscowego planu na poszczególne komponenty środowiska w stopniu adekwatnym do szczegółowości przyjętych rozwiązań planistycznych.

4.1. Wpływ na powierzchnię ziemi łącznie z glebą

Skutki środowiskowe realizacji zmiany ustaleń planu w zakresie możliwej przebudowy, rozbudowy i uzupełnień istniejącej zabudowy będą nieznaczne. Bezpośredni wpływ realizacji ustaleń miejscowego planu na powierzchnię ziemi zaznaczy się jedynie w obszarze terenów niezainwestowanych, biologicznie czynnych – zmiana miejscowego planu dotyczy przeznaczenia terenów o powierzchni 0,8ha dla potrzeb nowej zabudowy usługowej i ciągu pieszo-rowerowego dla potrzeb obsługi terenu usług /tereny 1U i 1KPR/. Zakres skutków środowiskowych będzie niewielki, o miejscowym zasięgu i nieodwracalnym charakterze.

W fazie zagospodarowywania terenów dla nowych funkcji największe znaczenie ma ochrona zebranej warstwy gleby, która powinna zostać zeskładowana oraz wykorzystana gospodarczo na przedmiotowym terenie (właściwe zabezpieczenie urodzajnej warstwy gleby polega przede wszystkim na niedopuszczeniu do jej zanieczyszczenia w tym ziemią pochodzącą z głębszych warstw oraz nadmiernego ubicia niszczącego jej strukturę; urodzajna warstwa gleby winna być przechowywana w przyzmacach, których wysokość nie powinna przekraczać 1,5m a szerokość 2÷4m o lekko wklęsłej górnej powierzchni co zapewnia lepsze przyjmowanie wód opadowych; długotrwałe przechowywanie w przyzmacach powoduje procesy beztlenowego rozkładu materii organicznej, obniżające wartość biologiczną ziemi). Skała macierzysta z wykopów pod fundamenty może posłużyć do niwelacji terenu lub prac inżynierskich.

4.2. Wpływ na kopaliny

W obszarze opracowania i jego sąsiedztwie nie występują złoża kopaliny, na które ustalenia zmiany miejscowego planu mogłyby wywierać jakikolwiek wpływ.

PROGNOZA ODDZIAŁYWANIA NA ŚRODOWISKO

zmiany miejscowego planu zagospodarowania przestrzennego dla miasta Ozimek – Schodnia Nowa w granicach administracyjnych, części wsi Schodnia Stara oraz części wsi Antoniów po wschodniej i zachodniej stronie ul. Powstańców do skrzyżowania z ul. Dylakowską

4.3. Wpływ na klimat

Realizacja ustaleń miejscowego planu w zakresie adaptacji istniejącej zabudowy usługowej i mieszkaniowej z możliwością przebudowy, rozbudowy, odbudowy i nadbudowy z zachowaniem określonych standardów nie będzie wywierać wpływu na warunki mikroklimatyczne. Nieznaczne modyfikacje warunków mikroklimatycznych w wyniku wprowadzenia zabudowy i utwardzonych nawierzchni możliwe są w obszarze 1U. Kształtowaniu właściwych warunków topoklimatycznych i przewietrzania terenu, szczególnie w związku z usytuowaniem terenu w zasięgu oddziaływania drogi wojewódzkiej nr 463 relacji Ozimek – Bierdzany klasy głównej służyć będą tereny adaptowanej zieleni 1-4ZP z nakazem zachowania istniejącej zieleni.

4.4. Wpływ na różnorodność biologiczną, zwierzęta i rośliny

Tereny objęte niniejszym opracowaniem są w przeważającej części zainwestowane, usytuowane w centrum miasta, użytkowane jako tereny zabudowy usługowej i mieszkaniowej. W obszarze opracowania oraz w jego sąsiedztwie nie występują tereny i obiekty chronione na mocy ustawy o ochronie przyrody. Teren opracowania nie posiada żadnych powiązań przyrodniczych; na kierunku północnym znaczącą barierą antropogeniczną jest droga 1KDG droga wojewódzka nr 463 relacji Ozimek – Bierdzany.

Zieleń na przedmiotowym terenie obejmuje przede wszystkim tereny zieleni urządzonej parkowej, które ustalenia planu adaptują /1-4ZP/ z nakazem zachowania istniejącej zieleni.

Priorytetowym kierunkiem w granicach terenu opracowania jest poprawa jakości życia mieszkańców, szczególnie w zakresie stanu sanitarnego środowiska (klimat akustyczny) oraz kształtowania terenów zieleni urządzonej towarzyszącej o funkcjach izolacyjnych i ochronnych. Tereny zieleni na przedmiotowym terenie pełnią głównie funkcje ochronne i izolacyjne oraz jako zieleń towarzysząca zabudowie.

4.5. Wpływ na wody powierzchniowe i podziemne

Ustalenia projektu miejscowego planu w zakresie rozwiązań infrastrukturalnych przewidują odprowadzania ścieków sanitarnych w systemie kanalizacji rozdzielczej, do istniejącej oczyszczalni ścieków "Antoniów", zlokalizowanej poza granicą planu, poprzez miejski system kanalizacji sanitarnej. W obszarze planu obowiązuje zakaz realizacji oczyszczalni przydomowych (lokalnych) oraz szczelnych zbiorników bezodpływowych

W zakresie odprowadzania wód opadowych projekt planu przewiduje miejski system kanalizacji deszczowej z odprowadzeniem wód opadowych do lokalnych odbiorników. Wody deszczowe z połaci dachowych traktowane są jako wody czyste, nie wymagające stosowania jakichkolwiek urządzeń podczyszczających.

Natomiast charakterystycznymi wskaźnikami zanieczyszczenia ścieków deszczowych z terenów komunikacji jest zawiesina i substancje ropopochodne; stężenie zanieczyszczeń jest w głównej mierze uzależnione od natężenia ruchu. Wody opadowe z terenów zabudowy mieszkaniowej nie będą stanowić zagrożenia dla środowiska gruntowo-wodnego; tereny mieszkaniowe powodować będzie praktycznie wyłącznie ruch pojazdów klasy lekkiej o niewielkim natężeniu. Korzystnym rozwiązaniem w aspekcie bilansu wodnego terenu oraz reżimu odbiornika jest stosowanie nawierzchni przepuszczalnych i odprowadzanie wód opadowych na tereny zielone lub ich czasowe magazynowanie a następnie wykorzystanie dla pielęgnacji terenów zieleni.

PROGNOZA ODDZIAŁYWANIA NA ŚRODOWISKO

zmiany miejscowego planu zagospodarowania przestrzennego dla miasta Ozimek – Schodnia Nowa w granicach administracyjnych, części wsi Schodnia Stara oraz części wsi Antoniów po wschodniej i zachodniej stronie ul. Powstańców do skrzyżowania z ul. Dylakowską

W przypadku terenów, na których prowadzona będzie działalność usługowa sposób odprowadzania wód deszczowych zależy będzie od specyfiki przedsięwzięcia i natężenia koniecznej obsługi komunikacyjnej. W przypadku terenów potencjalnie narażonych na zanieczyszczenie (tereny parkingów 1KS) konieczne jest zastosowanie nawierzchni nieprzepuszczalnej, wyprofilowanej w sposób umożliwiający przejęcie całości spływu oraz zastosowanie urządzeń podczyszczających (osadnik, separator substancji ropopochodnych). Warunki techniczne przyłącza, w tym konieczność stosowania urządzeń podczyszczających będą przedmiotem umowy inwestora z administratorem sieci.

Zgodnie z przepisami rozporządzenia Ministra Środowiska z dnia 24 lipca 2006 roku w sprawie warunków, jakie należy spełnić przy prowadzeniu ścieków do wód lub do ziemi oraz w sprawie substancji szczególnie szkodliwych dla środowiska wodnego, wody opadowe i roztopowe ujęte w szczelne, otwarte lub zamknięte systemy kanalizacyjne wprowadzane do wód lub do ziemi m.in. z parkingów o powierzchni powyżej 0,1 ha, powinny być oczyszczone w ilości, jaka powstaje z opadów o natężeniu co najmniej 15 l na sekundę na 1 ha w taki sposób, aby w odpływie do odbiornika zawartość zawieszin ogólnych była nie większa niż 100 mg/l, a substancji ropopochodnych nie większa niż 15 mg/l.

Projekt planu ustala nakaz odprowadzania ścieków poprzez kanalizację miejską do oczyszczalni ścieków. Zorganizowany system odprowadzania i oczyszczania ścieków pozwoli na wyeliminowanie punktowych, indywidualnych źródeł zanieczyszczeń środowiska gruntowo-wodnego.

Ponadto, dla ochrony istniejących zasobów wodnych GZWP nr 335 „Krapkowice – Strzelce Opolskie” ustalenia zmiany miejscowego planu wprowadzają zakaz:

- ✓ wysypywania i wylewania nieczystości do wód i do gruntu,
- ✓ lokalizacji inwestycji, które mogą zanieczyścić wody podziemne ze względu na wytwarzane ścieki, emitowane pyły i gazy oraz składowane odpady,
- ✓ lokalizacji inwestycji mogących pogorszyć stan środowiska wodnego;

4.6. Wpływ na jakość powietrza atmosferycznego

Realizacja zmiany ustaleń planu nie spowoduje znaczących zmian oddziaływań na jakość powietrza w obszarze planu w porównaniu ze stanem istniejącym. Niewielkie uzupełnienie, przebudowa i rozbudowa istniejącej zabudowy będzie źródłem niewielkiego wzrostu emisji niskiej ze źródeł grzewczych i komunikacyjnych.

W zakresie ochrony powietrza projekt miejscowego planu przewiduje wykorzystanie sieci zdalaczynnej z dopuszczeniem stosowania indywidualnych i lokalnych źródeł ciepła pod warunkiem wykorzystania nowoczesnych ekologicznych technologii i paliw gwarantujących wysoką sprawność energetyczną nie mniejszą niż 75% i wysoką efektywność ekologiczną (niski wskaźnik emisji).

Ponadto, dla ochrony stanu sanitarnego powietrza bardzo istotne jest zachowanie i ochrona istniejących terenów zieleni, które pełnią będą funkcję filtra biologicznego.

4.7. Wpływ ustaleń miejscowego planu na klimat akustyczny

Projekt miejscowego planu, zgodnie z art. 114 ust. 1 ustawy z dnia 27 kwietnia 2001 roku Prawo ochrony środowiska, wskazuje tereny podlegające ochronie przed hałasem ® teren 1MN, dla którego obowiązują poziomy hałasu jak dla terenów przeznaczonych pod zabudowę mieszkaniową jednorodzinną ® teren 1UMN oraz teren 4U w wypadku lokalizacji

PROGNOZA ODDZIAŁYWANIA NA ŚRODOWISKO

zmiany miejscowego planu zagospodarowania przestrzennego dla miasta Ozimek – Schodnia Nowa w granicach administracyjnych, części wsi Schodnia Stara oraz części wsi Antoniów po wschodniej i zachodniej stronie ul. Powstańców do skrzyżowania z ul. Dylakowską

funkcji mieszkaniowej, dla których będą obowiązywać poziomy hałasu jak dla terenów przeznaczonych pod zabudowę mieszkaniowo-usługową. Zgodnie z obowiązującymi przepisami szczególnymi (rozporządzenie Ministra Środowiska z dnia 14 czerwca 2007 roku z późn. zm.) dopuszczalne wartości hałasu, zgodnie z w/w rozporządzeniem proponuje się przyjąć następująco:

dla terenu 1MN

✓ gdy źródłem hałasu są drogi lub linie kolejowe:

przedział czasu odniesienia równy 16 godzinom $L_{Aeq D} - 61$ dB

przedział czasu odniesienia równy 8 godzinom $L_{Aeq N} - 56$ dB

✓ gdy źródłem hałasu są pozostałe obiekty i działalność będąca źródłem hałasu:

przedział czasu odniesienia równy 8 najmniej korzystnym godzinom dnia kolejno po sobie następującym $L_{Aeq D} - 50$ dB

przedział czasu odniesienia równy 1 najmniej korzystnej godzinie nocy $L_{Aeq N} - 40$ dB;

dla terenu 1UMN oraz 4U /w wypadku lokalizacji funkcji mieszkaniowej/

✓ gdy źródłem hałasu są drogi lub linie kolejowe:

przedział czasu odniesienia równy 16 godzinom $L_{Aeq D} - 65$ dB

przedział czasu odniesienia równy 8 godzinom $L_{Aeq N} - 56$ dB

✓ gdy źródłem hałasu są pozostałe obiekty i działalność będąca źródłem hałasu:

przedział czasu odniesienia równy 8 najmniej korzystnym godzinom dnia kolejno po sobie następującym $L_{Aeq D} - 55$ dB

przedział czasu odniesienia równy 1 najmniej korzystnej godzinie nocy $L_{Aeq N} - 45$ dB;

Północna część obszaru objętego ustaleniami planu usytuowana jest w zasięgu niekorzystnego klimatu akustycznego kształtowanego przez drogę wojewódzką nr 463 relacji Ozimek - Bierdzany. Na podstawie pomiarów i badań prowadzonych na etapie opracowania ekofizjograficznego dla gminy Ozimek hałas w porze dziennej w odległości 5m od skrajni jezdni wynosi 67,8 dB(A), zaś w porze nocnej – 58,3 dB(A). Droga ta niesie ruch samochodowy o natężeniu 3808 pojazdów na dobę. Jej stan należy uznać za dobry, zaś struktura ruchu jest typowa dla dróg klasy wojewódzkiej.

Realizacja ustaleń planu nie spowoduje znaczących zmian w zakresie klimatu akustycznego. Skutki, płynące z podwyższenia skali emisji akustycznej będą odwracalne, miejscowe oraz krótkotrwałe (lokalny ruch pojazdów).

4.8. Wpływ na zabytki i dobra materialne

W obszarze opracowania występuje obiekt „Most żelazny nad rzeką Mała Panew z 1827 r.”, wpisany do rejestru zabytków pod numerem 1940/69 decyzją z dnia 30 stycznia 1969 r. W przypadku podejmowania budowy i robót budowlanych oraz wszelkich działań przy lub w otoczeniu zabytku, obowiązują przepisy ustawy z dnia 23 lipca 2003 roku o ochronie zabytków i opiece nad zabytkami.

PROGNOZA ODDZIAŁYWANIA NA ŚRODOWISKO

zmiany miejscowego planu zagospodarowania przestrzennego dla miasta Ozimek – Schodnia Nowa w granicach administracyjnych, części wsi Schodnia Stara oraz części wsi Antoniów po wschodniej i zachodniej stronie ul. Powstańców do skrzyżowania z ul. Dylakowską

4.9. Prognozowany wpływ ustaleń planu na ryzyko wystąpienia poważnych awarii

Na obszarze objętym ustaleniami planu nie prognozuje się wystąpienia poważnych awarii. Projekt planu ustala zakaz lokalizacji przedsięwzięć mogących zawsze znacząco oddziaływać na środowisko w rozumieniu ustawy z dnia 3 października 2008 r. o udostępnianiu informacji o środowisku i jego ochronie, udziale społeczeństwa w ochronie środowiska oraz o ocenach oddziaływania na środowisko, za wyjątkiem inwestycji celu publicznego z zakresu infrastruktury technicznej i drogowej, łączności publicznej i sygnalizacji.

4.10. Informacje o możliwym transgranicznym oddziaływaniu na środowisko

Realizacja ustaleń miejscowego planu nie będzie powodować transgranicznych oddziaływań na środowisko.

PROGNOZA ODDZIAŁYWANIA NA ŚRODOWISKO

zmiany miejscowego planu zagospodarowania przestrzennego dla miasta Ozimek – Schodnia Nowa w granicach administracyjnych, części wsi Schodnia Stara oraz części wsi Antoniów po wschodniej i zachodniej stronie ul. Powstańców do skrzyżowania z ul. Dylakowską

5. Rozwiązania mające na celu zapobieganie, ograniczanie lub kompensację przyrodniczą negatywnych oddziaływań na środowisko, mogących być rezultatem realizacji projektowanego dokumentu, w szczególności na cele i przedmiot ochrony obszaru Natura 2000 oraz integralność tego obszaru

Teren opracowania nie posiada żadnych powiązań z terenami NATURA 2000; w obszarze opracowania oraz w jego sąsiedztwie nie występują tereny i obiekty chronione na mocy przepisów odrębnych (za wyjątkiem GZWP nr 335 Krapkowice – Strzelce Opolskie) a w szczególności na mocy ustawy o ochronie przyrody.

Dla ograniczania niekorzystnych oddziaływań adaptowanych terenów zabudowy projekt miejscowego planu ustala:

- Ⓜ zakaz realizacji przedsięwzięć mogących zawsze znacząco oddziaływać na środowisko w rozumieniu ustawy z dnia 3 października 2008 r. o udostępnianiu informacji o środowisku i jego ochronie, udziale społeczeństwa w ochronie środowiska oraz o ocenach oddziaływania na środowisko, za wyjątkiem inwestycji celu publicznego z zakresu infrastruktury technicznej i drogowej, łączności publicznej i sygnalizacji;
- Ⓜ w zakresie ochrony wód podziemnych:
 - ∨ zakaz odprowadzania ścieków bezpośrednio do gruntu i wód powierzchniowych oraz nakaz odprowadzania ścieków poprzez kanalizację miejską do oczyszczalni ścieków,
 - ∨ wysypywania i wylewania nieczystości do wód i do gruntu,
 - ∨ ze względu na położenie obszaru planu w granicach Głównego Zbiornika Wód Podziemnych (335 Krapkowice – Strzelce Opolskie), obowiązuje zakaz:
 - a) wysypywania i wylewania nieczystości do wód i do gruntu,
 - b) lokalizacji inwestycji, które mogą zanieczyścić wody podziemne ze względu na wytwarzane ścieki, emitowane pyły i gazy oraz składowane odpady,
 - c) lokalizacji inwestycji mogących pogorszyć stan środowiska wodnego.
- Ⓜ nakaz zachowania istniejącej zieleni w wydzielonych terenach 1-4ZP;
- Ⓜ w zakresie ochrony powietrza wykorzystanie sieci zdalaczynnej z dopuszczeniem stosowania indywidualnych źródeł ciepła pod warunkiem wykorzystania ekologicznych, nowoczesnych technologii zapewniających możliwie najniższą emisję spalin i pyłów oraz posiadających sprawność energetyczną powyżej 75%;

6. Propozycje dotyczące przewidywanych metod analizy skutków realizacji postanowień projektowanego dokumentu oraz częstotliwości jej przeprowadzania

Przyjęte metody analizy skutków realizacji postanowień projektowanego dokumentu winny umożliwiać monitoring – w podstawowym zakresie ∨ zgodności użytkowania i zagospodarowania terenów z ustaleniami miejscowego planu oraz ∨ rzeczywistej presji na środowisko.

1. Analiza zgodności użytkowania i zagospodarowania terenów z ustaleniami miejscowego planu oraz dynamiki zmian w strukturze użytkowania

Monitoring skutków realizacji ustaleń planu prowadzony będzie w ramach analizy zmian w zagospodarowaniu przestrzennym dokonywanej zgodnie z art. 32 ust. 1 ustawy z dnia 27 marca 2003 roku o planowaniu i zagospodarowaniu przestrzennym przez Prezydenta Mia-

PROGNOZA ODDZIAŁYWANIA NA ŚRODOWISKO

zmiany miejscowego planu zagospodarowania przestrzennego dla miasta Ozimek – Schodnia Nowa w granicach administracyjnych, części wsi Schodnia Stara oraz części wsi Antoniów po wschodniej i zachodniej stronie ul. Powstańców do skrzyżowania z ul. Dylakowską

sta uwzględniającej m.in. prowadzone na bieżąco rejestry wydanych pozwoleń na budowę oraz rejestry obiektów oddanych do użytku;

Analiza zgodności użytkowania i zagospodarowania terenów z ustaleniami miejscowego planu oraz dynamiki zmian w strukturze użytkowania prowadzona będzie w oparciu o np.:

- wydane pozwolenia na budowę,
- obiekty oddane do użytku,
- parametry zabudowy;

2. Ocena skutków dla środowiska

Dla oceny skutków dla środowiska realizacji ustaleń miejscowego planu proponuje się zastosowanie metod pozwalających na monitoring **presji na środowisko** oraz **stanu jakości środowiska**.

Monitoring presji na środowisko winien dotyczyć w szczególności:

- realizacji w obszarze planu przedsięwzięć mogących znacząco oddziaływać na środowisko √ rejestr i analiza wydawanych decyzji o środowiskowych uwarunkowaniach zgody na realizację przedsięwzięcia;

Dla oceny jakości środowiska proponuje się wykorzystanie wyników Państwowego Monitoringu Środowiska (realizowanego przez Wojewódzki Inspektorat Ochrony Środowiska w Opolu) w zakresie stanu jakości poszczególnych komponentów środowiska oraz występujących tendencji i dynamiki zmian.

Gromadzone informacje w ramach PMS^Ś służą wspomaganie działań na rzecz ochrony środowiska poprzez systematyczne informowanie organów administracji i społeczeństwa o:

- jakości elementów przyrodniczych, dotrzymywaniu standardów jakości środowiska lub innych poziomów określonych przepisami oraz obszarach występowania przekroczeń tych standardów lub innych wymagań,
- występujących zmianach jakości elementów przyrodniczych, przyczynach tych zmian w tym powiązaniach przyczynowo-skutkowych występujących pomiędzy emisjami i stanem elementów przyrodniczych.

Częstotliwość przeprowadzania monitoringu winna wynosić nie rzadziej niż raz na 4 lata.

Powyższe ustalenia stanowią propozycje dotyczące przewidywanych metod analizy skutków realizacji planu oraz częstotliwości jej przeprowadzania; ostateczne, przyjęte do realizacji metody analizy skutków oraz częstotliwość będą przedmiotem ustaleń organu samorządu terytorialnego.

PROGNOZA ODDZIAŁYWANIA NA ŚRODOWISKO

zmiany miejscowego planu zagospodarowania przestrzennego dla miasta Ozimek – Schodnia Nowa w granicach administracyjnych, części wsi Schodnia Stara oraz części wsi Antoniów po wschodniej i zachodniej stronie ul. Powstańców do skrzyżowania z ul. Dylakowską

7. Streszczenie w języku niespecjalistycznym

Przedmiotem niniejszego opracowania jest identyfikacja i analiza prognozowanych oddziaływań na środowisko ustaleń **zmiany miejscowego planu zagospodarowania przestrzennego dla m. Ozimek – Schodnia Nowa w granicach administracyjnych, części wsi Schodnia Stara oraz części wsi Antoniów po wschodniej i zachodniej stronie ul. Powstańców do skrzyżowania z ul. Dylakowską.**

Teren opracowania obejmuje obszar o powierzchni około 6,0ha położony w centralnej części miasta Ozimek. Granicę terenu opracowania planu wyznaczają: od północy - ul. Opolska i ul. Wyzwolenia; od wschodu - ul. Kolejowa; od południa - rz. Mała Panew i północna granica parkingu; od zachodu - zachodnia granica działek nr 371/1 i 371/2.

Zmiana miejscowego planu jest zgodna z ustaleniami Studium uwarunkowań i kierunków zagospodarowania przestrzennego gminy Ozimek uchwalonego Uchwałą Nr III/11/06 Rady Miejskiej w Ozimku z dnia 20 grudnia 2006 roku.

Teren zmiany miejscowego planu usytuowany jest w granicach jednostki strukturalnej – miasto Ozimek, dla której Studium ustala jako funkcję wiodącą - lokalny ośrodek wielofunkcyjny. Ulica Wyzwolenia (droga wojewódzka Nr 463 relacji Bierdzany – Ozimek – Zawadzkie) wyznaczająca północną granicę terenu opracowania stanowi historyczną oś kompozycyjną miasta, wzdłuż której koncentrują się tereny usługowe i przewidziana jest do wzmocnienia strefy usługowej.

Teren opracowania usytuowany jest w centrum miasta, wzdłuż drogi wojewódzkiej nr 463 relacji Ozimek – Bierdzany, w większości zainwestowany i obejmuje przede wszystkim 2 – 10 kondygnacyjną zabudowę usługową głównie o charakterze handlowym, biurowo-administracyjnym i usług podstawowych oraz zabudowę mieszkaniową z towarzyszącymi terenami obsługi komunikacji. Projekt zmiany miejscowego planu adaptuje istniejącą zabudowę usługową i mieszkaniową z możliwością przebudowy, rozbudowy, odbudowy i nadbudowy istniejącej zabudowy z zachowaniem określonych standardów.

Ustalenia planu wydzielają tereny zieleni 1-4ZP o łącznej powierzchni 0,92ha, w obszarze których plan ustala nakaz ochrony istniejącej zieleni i lokalizację zieleni urządzonej w formie parku wraz z infrastrukturą techniczną i małą architekturą funkcjonalnie z nim związanymi. Jedyna zmiana w zakresie zagospodarowania terenów objętych planem dotyczy przeznaczenia terenów zieleni dla potrzeb zabudowy usługowej /1U/ i ciągu pieszo-rowerowego /1KPR/ dla obsługi terenu usług o łącznej powierzchni ok. 0,8ha. Teren 1U usytuowany jest i dostępny bezpośrednio z drogi 1KDG drogi wojewódzkiej nr 463 relacji Ozimek - Bierdzany.

Zasięg wszystkich oddziaływań będzie miał charakter lokalny, ograniczony generalnie do samego terenu objętego zmianą ustaleń planu.

Teren opracowania nie posiada żadnych powiązań z terenami NATURA 2000; w obszarze opracowania oraz w jego sąsiedztwie nie występują tereny i obiekty chronione na mocy ustawy o ochronie przyrody.

Prawnej ochronie na podstawie przepisów szczególnych podlegają zasoby wód podziemnych - Główny Zbiornik Wód Podziemnych GZWP nr 335 „Krapkowice – Strzelce Opolskie”. GZWP 335 należy do zbiorników średnio i słabo zagrożonych zanieczyszczeniami. Dla ochrony istniejących zasobów wodnych ustalenia zmiany miejscowego planu wprowadzają zakaz:

- ∨ wysypywania i wylewania nieczystości do wód i do gruntu,

PROGNOZA ODDZIAŁYWANIA NA ŚRODOWISKO

zmiany miejscowego planu zagospodarowania przestrzennego dla miasta Ozimek – Schodnia Nowa w granicach administracyjnych, części wsi Schodnia Stara oraz części wsi Antoniów po wschodniej i zachodniej stronie ul. Powstańców do skrzyżowania z ul. Dylakowską

- ✓ lokalizacji inwestycji, które mogą zanieczyścić wody podziemne ze względu na wytwarzane ścieki, emitowane pyły i gazy oraz składowane odpady,
- ✓ lokalizacji inwestycji mogących pogorszyć stan środowiska wodnego;

Ponadto, dla ograniczania niekorzystnych oddziaływań adaptowanych terenów zabudowy projekt miejscowego planu ustala:

- Ⓜ zakaz realizacji przedsięwzięć mogących zawsze znacząco oddziaływać na środowisko w rozumieniu ustawy z dnia 3 października 2008 r. o udostępnianiu informacji o środowisku i jego ochronie, udziale społeczeństwa w ochronie środowiska oraz o ocenach oddziaływania na środowisko, za wyjątkiem inwestycji celu publicznego z zakresu infrastruktury technicznej i drogowej, łączności publicznej i sygnalizacji;
- Ⓜ w zakresie ochrony wód podziemnych:
 - zakaz odprowadzania ścieków bezpośrednio do gruntu i wód powierzchniowych oraz nakaz odprowadzania ścieków poprzez kanalizację miejską do oczyszczalni ścieków,
 - wysypywania i wylewania nieczystości do wód i do gruntu,
- Ⓜ nakaz zachowania istniejącej zieleni w wydzielonych terenach 1-4ZP;
- Ⓜ w zakresie ochrony powietrza wykorzystanie sieci zdalaczynnej z dopuszczeniem stosowania indywidualnych źródeł ciepła pod warunkiem wykorzystania ekologicznych, nowoczesnych technologii zapewniających możliwie najniższą emisję spalin i pyłów oraz posiadających sprawność energetyczną powyżej 75%;

PROGNOZA ODDZIAŁYWANIA NA ŚRODOWISKO

SKUTKI REALIZACJI ZMIANY USTALEŃ PLANU NA ŚRODOWISKO

NEUTRALNE - BRAK ZMIAN ZAGOSPODAROWANIA I UŻYTKOWANIA TERENÓW

- TERENY ADAPTOWANEJ ZABUDOWY
- TERENY ADAPTOWANEJ ZIELENI URZĄDZONEJ O CHARAKTERZE PARKOWYM
- TERENY KOMUNIKACJI
- TERENY ISTNIEJĄCEJ INFRASTRUKTURY TECHNICZNEJ

NIEKORZYSTNE

- O NIEWIELKIM NATĘŻENIU I LOKALNYM ZASIĘGU ODDZIAŁYWANIA
- GŁÓWNE BARIERY ANTROPOGENICZNE I ZNACZĄCE ŹRÓDŁA ZANIECZYSZCZEŃ I HAŁASU

USTALENIA RYSUNKU PLANU

- GRANICA OBSZARU OBJĘTEGO PLANEM MIEJSCOWYM
 - LINIE ROZGRANICZAJĄCE TERENY O RÓŻNYM PRZEZNACZENIU LUB RÓŻNYCH ZASADACH ZAGOSPODAROWANIA
 - NIEPRZEKACZALNE LINIE ZABUDOWY
- PRZEZNACZENIE TERENÓW**
- MN TERENY ZABUDOWY MIESZKANIOWEJ JEDNORODZINNEJ I USŁUG
 - UMN TERENY ZABUDOWY USŁUGOWEJ I ZABUDOWY MIESZKANIOWEJ JEDNORODZINNEJ
 - UH TERENY ZABUDOWY USŁUG HANDLU
 - U TERENY ZABUDOWY USŁUGOWEJ
 - ZP TERENY ZIELENI URZĄDZONEJ
 - KD TERENY DRÓG PUBLICZNYCH
Z - ZBIORCZA
D - DOJAZDOWA
 - KDW TEREN DROGI WEWNĘTRZNEJ
 - KS TERENY PARKINGÓW
 - KPR TEREN CIĄGU PIESZO - ROWEROWEGO
 - ITE TEREN INFRASTRUKTURY TECHNICZNEJ
E - ELEKTROENERGETYKA
- INNE USTALENIA RYSUNKU PLANU**
- OBIEKT ZABYTKOWY WPISANY DO REJESTRU ZABYTKÓW

OZNACZENIA DODATKOWE - INFORMACYJNE

- SIECI INFRASTRUKTURY TECHNICZNEJ**
- SIEĆ WODOCIĄGOWA
 - SIEĆ KANALIZACJI SANITARNEJ

- SIEĆ KANALIZACJI DESZCZOWEJ
- SIEĆ GAZOWA (ROZDZIELCZA)
- KĄBLOWA SIEĆ ELEKTROENERGETYCZNA (ŚREDNIEGO NAPIĘCIA)
- NĄPOWIETRZNA SIEĆ ELEKTROENERGETYCZNA (ŚREDNIEGO NAPIĘCIA)

Tytuł rysunku	ZAŁĄCZNIK GRAFICZNY DO PROGNOZY ODDZIAŁYWANIA NA ŚRODOWISKO	
Projektant	mgr Aneta Tychowska - Jankowska	
Ozimek	styczeń 2013 r.	1 : 1 000

