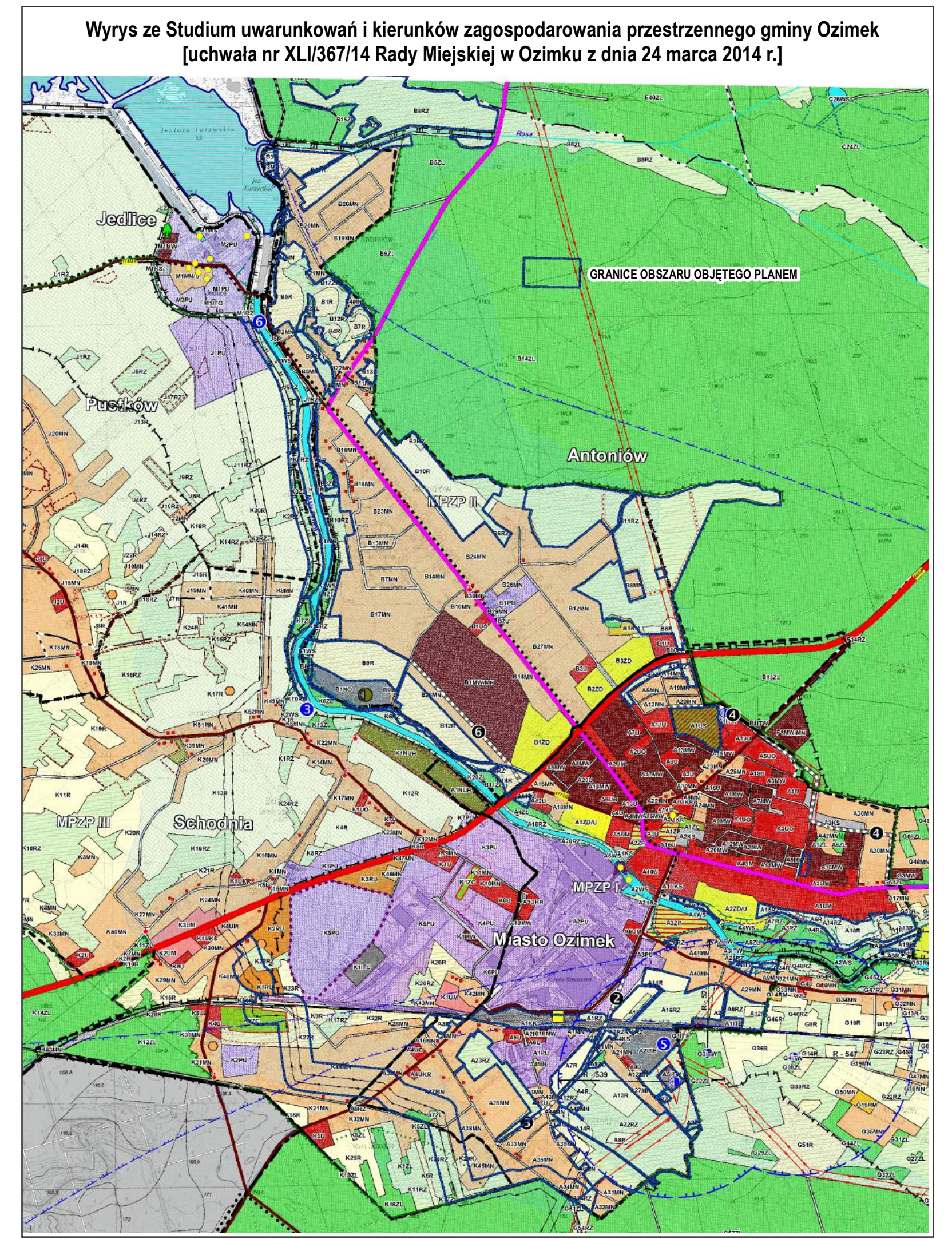
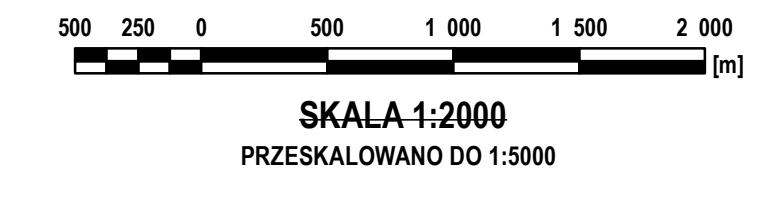


MIEJSCOWY PLAN ZAGOSPODAROWANIA PRZESTRZENNEGO DLA MIASTA OZIMKA, NOWEJ SCHODNI, CZĘŚCI WSI ANTONIÓW ORAZ CZĘŚCI WSI SCHODNIA

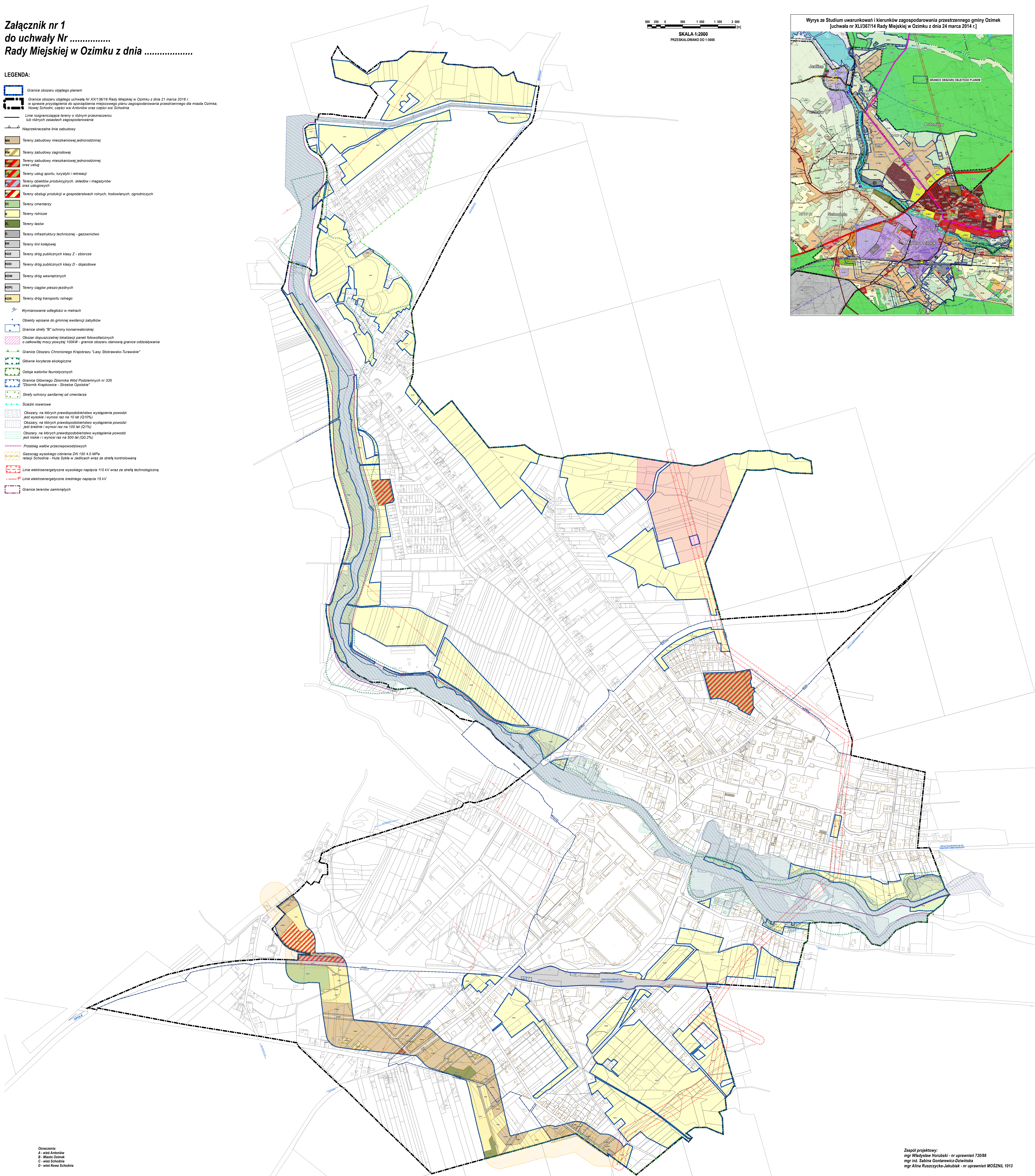
/CZĘŚĆ UCHYLONA ROZSTRZYGNIEM NADZORCZYM WOJEWODY OPOLSKIEGO NR IN.I.743.59.2020.AB Z DN. 05.11.2020 R./

Załącznik nr 1
do uchwały Nr
Rady Miejskiej w Ozimku z dnia



LEGENDA:

- Granice obszaru objętego planem
- Granice obszaru objętego uchwałą Nr XXVI/36/16 Rady Miejskiej w Ozimku z dnia 21 marca 2016 r. w sprawie przyłączenia do sporządzenia miejscowego planu zagospodarowania przestrzennego dla miasta Ozimka, Nowej Schodni, części wsi Antoniów oraz części wsi Schodnia
- Linie rozgraniczające tereny o różnym przeznaczeniu lub różnych zasadach zagospodarowania
- Nieprzekraczalna linia zabudowy
- MN Tereny zabudowy mieszkaniowej jednorodzinnej
- RM Tereny zabudowy zagrodowej
- MU Tereny zabudowy mieszkaniowej jednorodzinnej oraz usług
- TR Tereny usług sportu, turystyki i rekreacji
- TP Tereny obiektów produkcyjnych, składów i magazynów oraz usługowych
- TPO Tereny obsługi produkcji w gospodarstwach rolnych, hodowlanych, ogrodniczych
- OC Tereny oświaty
- R Tereny rolnicze
- RL Tereny lasów
- BI Tereny infrastruktury technicznej - gazownictwo
- BK Tereny linii kolejowej
- KDZ Tereny dróg publicznych klasy Z - zbiornice
- KDD Tereny dróg publicznych klasy D - objazdowe
- KDW Tereny dróg wewnętrznych
- KDPH Tereny ciągów pieszo-jezdnich
- KDR Tereny dróg transportu rolnego
- Wymiarowanie odległości w metrach
- Obiekty wpisane do gminnej ewidencji zabytków
- Granice strefy "B" ochrony konserwatorskiej
- Obszar dopuszczalnej lokalizacji paneli fotowoltaicznych o całkowitej mocy powyżej 100kW - granice obszaru stanowią granice oddziaływania
- Granice Obszaru Chronionego Krajobrazu "Lasz Słobrowsko-Turawskie"
- Główne korytarze ekologiczne
- Ostoja walorów faunistycznych
- Granice Głównego Zbiornika Wód Podziemnych nr 335 "Zbiornik Krapkowice - Strzelce Opolskie"
- Strefy ochrony sanitarnej od cmentarza
- Ścieżki rowerowe
- Obszary, na których prawdopodobieństwo wystąpienia powodzi jest wysokie i wynosi raz na 10 lat (Q10%)
- Obszary, na których prawdopodobieństwo wystąpienia powodzi jest średnie i wynosi raz na 100 lat (Q1%)
- Obszary, na których prawdopodobieństwo wystąpienia powodzi jest niskie i wynosi raz na 500 lat (Q0,2%)
- Przebieg wałów przeciwpowodziowych
- Gazociąg wysokiego ciśnienia DN 150 4,0 MPa relacji Schodnia - Huta Szkła w Jedlicach wraz ze strefą kontrolowaną
- Linie elektroenergetyczne wysokiego napięcia 110 kV wraz ze strefą technologiczną
- Linie elektroenergetyczne średniego napięcia 15 kV
- Granice terenów zamkniętych



Oznaczenia:
A - wieś Antonów
B - Miasto Ozimek
C - wieś Schodnia
D - wieś Nowa Schodnia

Zespół projektowy:
mgr Władysław Horubski - nr uprawnień 72088
mgr inż. Sabina Gontarewicz-Dziwińska
mgr Alina Ruszczycka-Jakubiak - nr uprawnień MOSZNIŁ 1013