

## DOKUMENTACJA TECHNICZNA

Nazwa zadania : Wykonanie remontu nawierzchni drogowych na terenie gminy Ozimek

Nazwa Obiektu: Drogi gminne w miejscowościach: Grodziec, Schodnia, Szczedrzyk,  
Biestrzynnik, Krasiejów

Adres Obiektu : Drogi gminne, wewnętrzne na terenie Gminy Ozimek

Zlecający: Gmina Ozimek

ul. ks. Jana Dzierżona 4B

46-040 Ozimek

Opracował :Referat Drogownictwa Rolnictwa i Ochrony Środowiska

## DOKUMENTACJA TECHNICZNA WYKONANIA REMONTU CZĄSTKOWEGO NAWIERZCHNI DROGOWYCH

### *Wykonanie remontu nawierzchni drogowych na terenie gminy Ozimek*

#### ZAMAWIAJĄCY

**NAZWA I ADRES:** Urząd Gminy i Miasta w Ozimku , ul. Ks. J. Dzierżona 4B, 46-040 Ozimek, woj. opolskie, tel. 77 46 22 869, faks 77 46 22 811.

**ADRES INWESTYCJI:** Drogi gminne, wewnętrzne na terenie Gminy Ozimek (zgodnie z załącznikiem graficznym)

miejsowość	ulica
GRODZIEC	SPACEROWA
SZCZEDRZYK	WSPÓLNA
SZCZEDRZYK	ODNOGA ULICY NOWEJ
NOWA SCHODNIA	PRZEMYSŁOWA
SZCZEDRZYK	BUKOWA
SCHODNIA	DŁUGA (DO NUMERÓW 19)
BIESTRZYNNIK	POLNA
BIESTRZYNNIK	DYLAKOWSKA
KRASIEJÓW	ODNOGI UL SZKOLNEJ
KRASIEJÓW	ŁACZNIK PUSTKI KOLEJOWEJ
KRASIEJÓW	WRZOSOWA
KRASIEJÓW	ROBOTNICZA

#### **OKREŚLENIE PRZEDMIOTU ORAZ WIELKOŚCI LUB ZAKRESU ROBÓT REMONTOWYCH:**

Przedmiotem niniejszej dokumentacji technicznej jest określenie warunków oraz parametrów technicznych na usunięcie wszystkich ubytków nawierzchni drogowych o średniej głębokości 2-10 cm na terenach dróg gminy Ozimek w miejscach wskazanych przez inwestora dla zadania: **Wykonanie remontu nawierzchni dróg gruntowych utwardzonych na terenie gminy Ozimek**. Ilość ubytków w stosunku powierzchniowym waha w przedziale 5-45% do powierzchni całej drogi, natomiast w miejscach gdzie udział procentowy nawierzchni zdegradowanej przekracza 45% bądź wskutek nadmiernego obciążenia ruchem droga została w znacznym stopniu uszkodzona przewidują się przywrócenia stanu pierwotnego poprzez usunięcie górnej warstwy nawierzchni ok 20cm na długości wskazanej przez zamawiającego i uzupełnienie nową frakcją kruszywa. Szerokość korytowania wynosi 3m bądź szerokość należy dostosować do warunków terenowych. Podczas korytowania należy z szczególną ostrożnością wykonywać prace przy napotkanym uzbrojeniu terenu. Prace drogowe polegają na remoncie cząstkowym nawierzchni dróg utwardzonych gruntowych. Poprzez remont cząstkowy nawierzchni, rozumie się zespół zabiegów technicznych, wykonywanych na bieżąco, związanych z usuwaniem uszkodzeń nawierzchni zagrażających bezpieczeństwu ruchu, jak również zabiegi obejmujące małe powierzchnie, hamujące proces powiększania się powstałych uszkodzeń. Zakres robót remontowych obejmuje teren gminy Ozimek w zakresie dróg gminnych gruntowych

## **MATERIAŁY I SPRZĘT:**

Ogólne wymagania dotyczące:

Należy stosować wyłącznie wyroby budowlane dopuszczone do obrotu na podstawie rozporządzenia Parlamentu Europejskiego i Rady (UE) oraz ustawy o wyrobach budowlanych.

Materiałem do wykonania podbudowy zasadniczej z kruszyw łamanych stabilizowanych mechanicznie powinno być kruszywo łamane, uzyskane w wyniku przekruszenia surowca skalnego lub kamieni narzutowych i otoczków albo ziarn żwiru większych od 8mm. Kruszywo powinno być jednorodne bez zanieczyszczeń obcych i bez domieszek gliny o frakcji 0/31,5mm. Przed przystąpieniem do robót Wykonawca powinien uzyskać wymagane dokumenty dopuszczające wyroby budowlane do obrotu i powszechnego stosowania (np. deklarację właściwości użytkowych, wyniki badań) i przedstawić do akceptacji.

Ogólne wymagania dotyczące sprzętu:

Wykonawca przystępujący do wykonania nawierzchni z kruszyw stabilizowanych mechanicznie powinien wykazać się możliwością korzystania z następującego sprzętu:

a) równiarki lub układarki do rozłożenia mieszanki. Za zgodą Inspektora Nadzoru do rozkładania mieszanki na drogach o ruchu mniejszym od ciężkiego można

dopuszczyć spycharki.

b) walce ogumione i stalowe wibracyjne lub statyczne,

c) płyty wibracyjne lub ubijaki mechaniczne do zagęszczania w miejscach trudnodostępnych

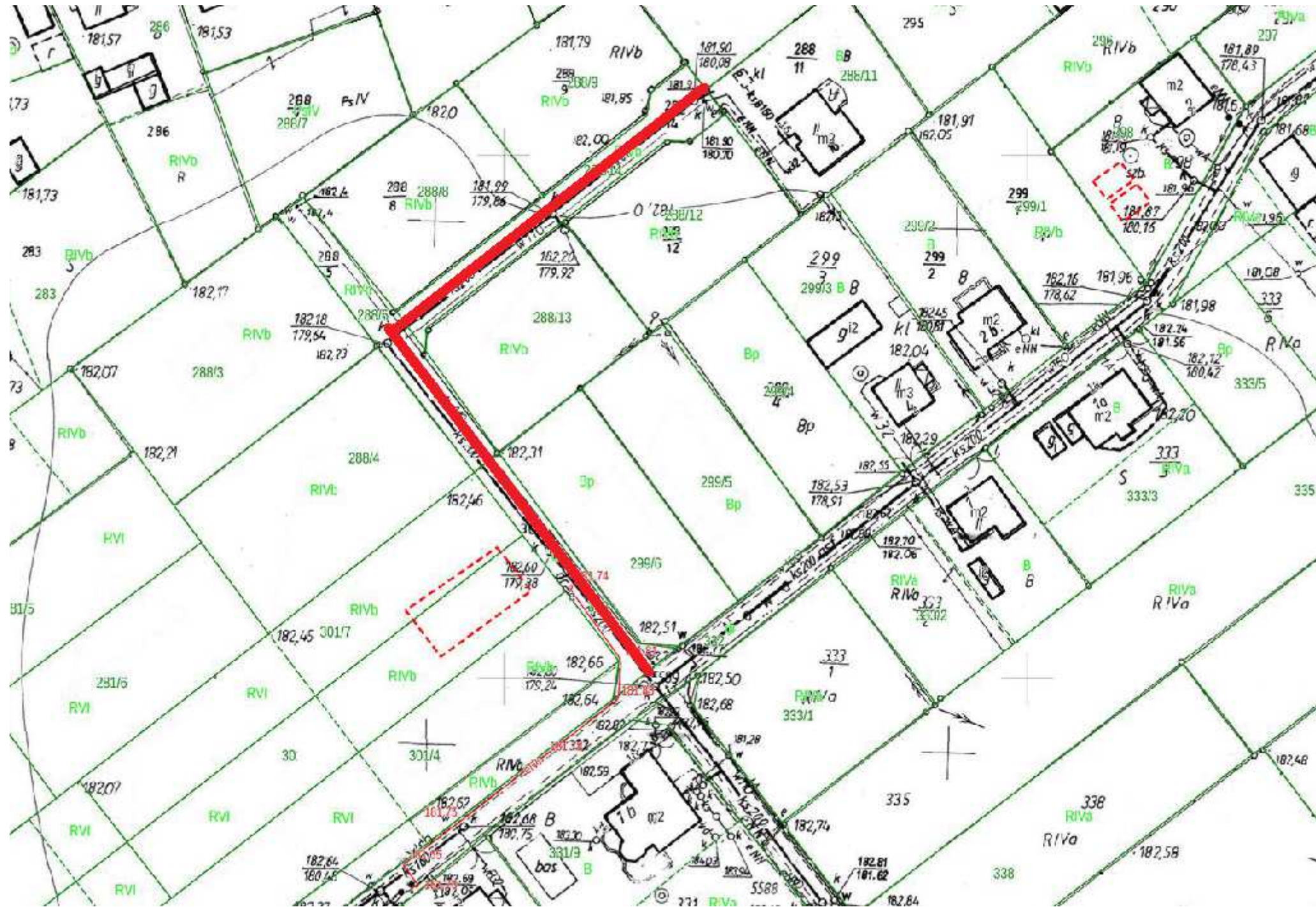
Wykonawca na czas prowadzenia robót ma obowiązek oznakowania robót zgodnie z przepisami o tymczasowej organizacji ruchu i zabezpieczenia robót. Trwałość naprawy nawierzchni zależy w bardzo dużym stopniu od dokładności jej oczyszczenia z uszkodzonych fragmentów nawierzchni i innych zanieczyszczeń. Mieszanka kruszywa powinna być rozkładana w warstwie o jednakowej grubości, takiej, aby jej ostateczna grubość po zagęszczeniu była równa grubości projektowanej. Grubość pojedynczo układanej warstwy nie może przekraczać 20cm po zagęszczeniu. Warstwa podbudowy powinna być rozłożona w sposób zapewniający osiągnięcie wymaganych spadków i rzędnych wysokościowych. Jeżeli podbudowa składa się z więcej niż jednej warstwy kruszywa, to każda warstwa powinna być wyprofilowana i zagęszczona z zachowaniem wymaganych spadków i rzędnych wysokościowych. Rozpoczęcie budowy każdej następnej warstwy może nastąpić po odbiorze poprzedniej warstwy przez Inspektora Nadzoru. Warstwa podbudowy powinna być rozłożona w sposób zapewniający osiągnięcie wymaganych spadków i rzędnych wysokościowych. W miejscach, gdzie widoczna jest segregacja kruszywa należy przed zagęszczeniem wymienić kruszywo na materiał o odpowiednich właściwościach. Wilgotność mieszanki kruszywa podczas zagęszczania powinna odpowiadać wilgotności optymalnej, określonej według próby Proctora, zgodnie z PN-EN 13286-2:2010. Materiał nadmiernie nawilgocony, powinien zostać osuszony przez mieszanie i napowietrzanie. Jeżeli wilgotność mieszanki kruszywa jest niższa od optymalnej o 20% jej wartości, mieszanka powinna być zwilżona określoną ilością wody i równomiernie wymieszana. W przypadku, gdy wilgotność mieszanki kruszywa jest wyższa od optymalnej o 10% jej wartości, mieszankę należy osuszyć.



GRODZIEC ULICA SPACEROWA

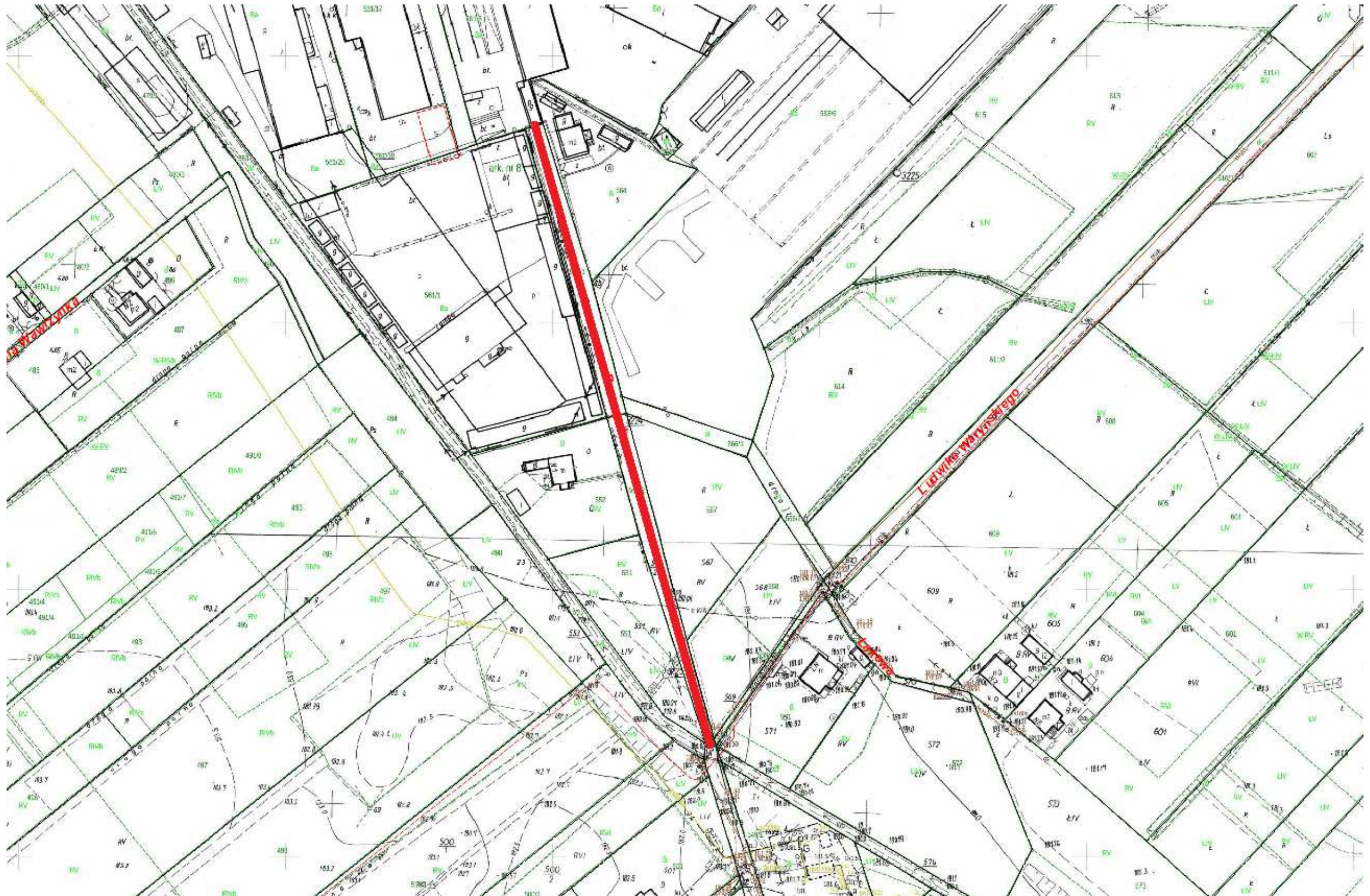
 - ODCINEK DROGI PRZEZNACZONY DO UZUPEŁNENIA UBYTKÓW





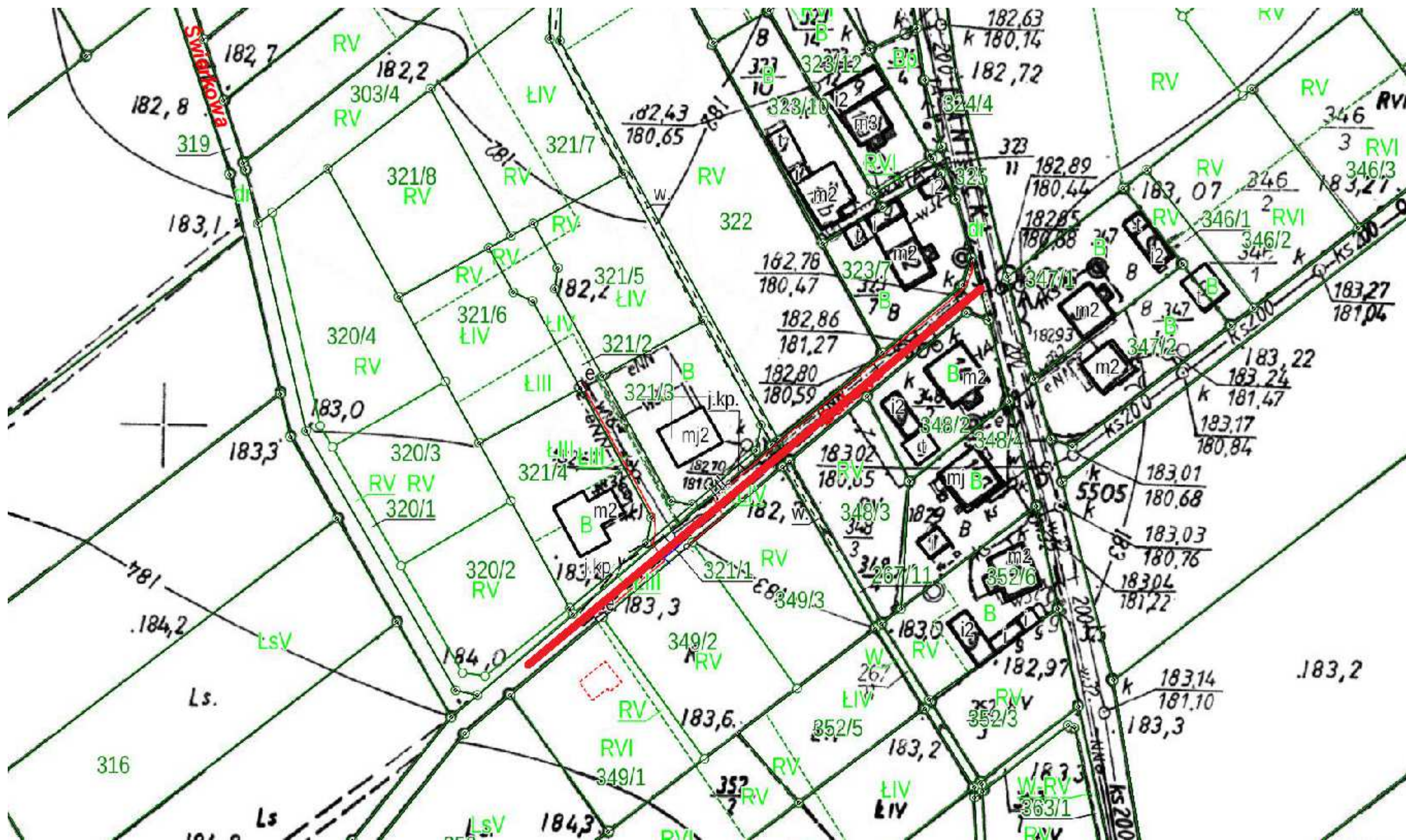
SZCZEDRZYK ODNOGA ULICY NOWEJ

— - ODCINEK DROGI PRZEZNACZONY DO KORYTOWANIA



NOWA SCHODNIA ULICA PRZEMYSŁOWA

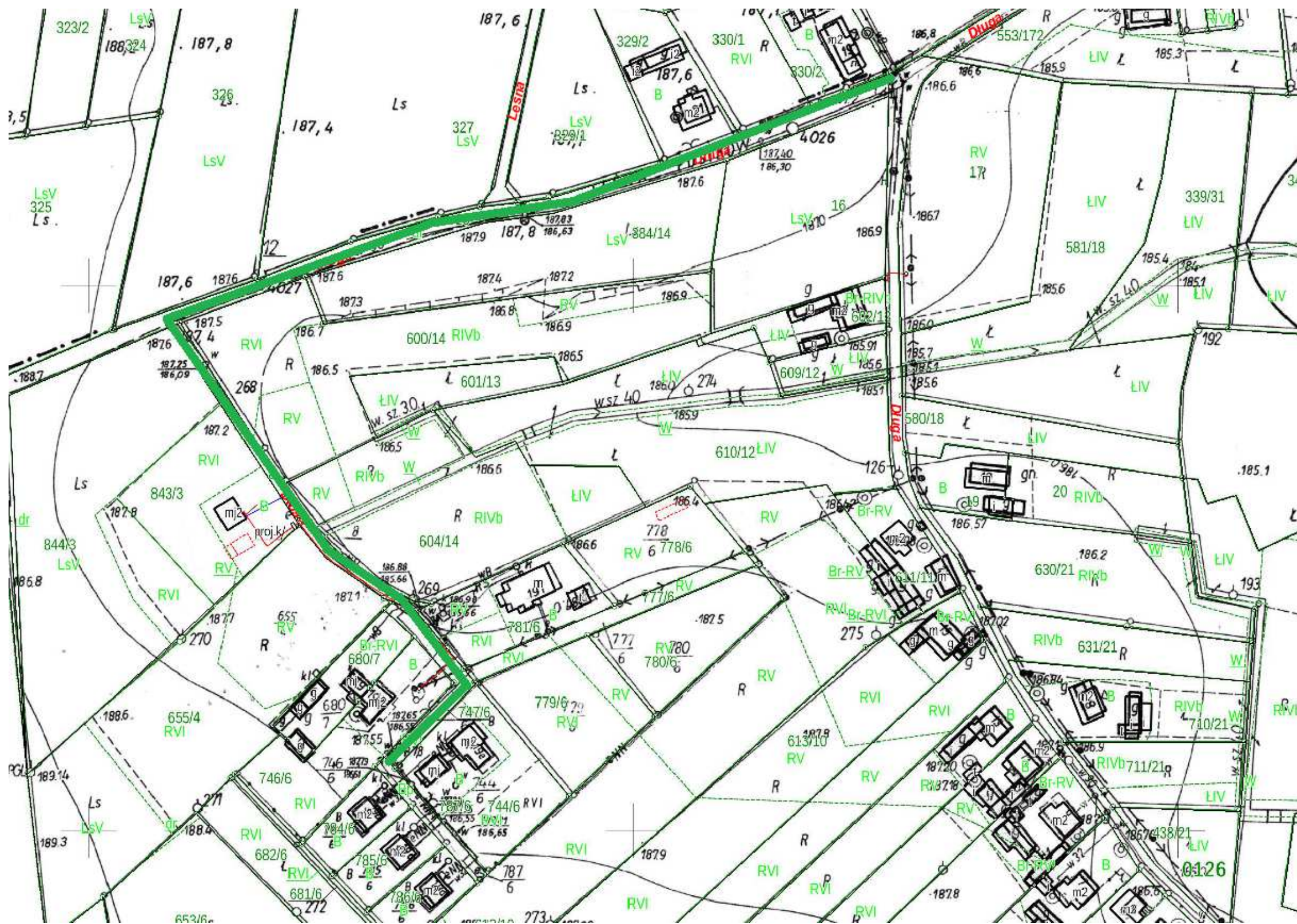
— - ODCINEK DROGI PRZEZNACZONY DO KORYTOWANIA



NOWA SCHODNIA ULICA PRZEMYSŁOWA

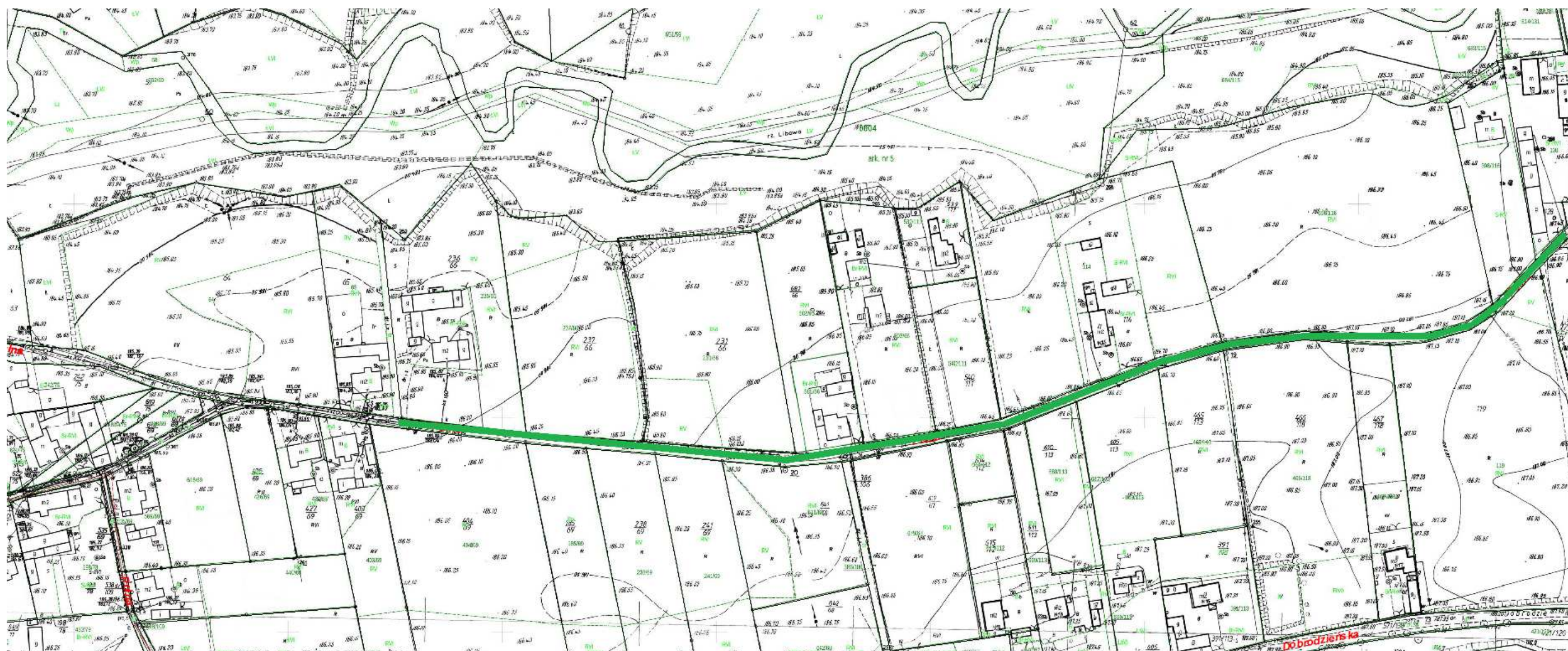
— - ODCINEK DROGI PRZEZNACZONY DO KORYTOWANIA





SCHODNIA ULICA DŁUGA

— - ODCINEK DROGI PRZEZNACZONY DO UZUPEŁNIENIA UBYTKÓW




BIESTRZYNNIK ULICA POLNA

— - ODCINEK DROGI PRZEZNACZONY DO UZUPEŁNIENIA UBYTKÓW



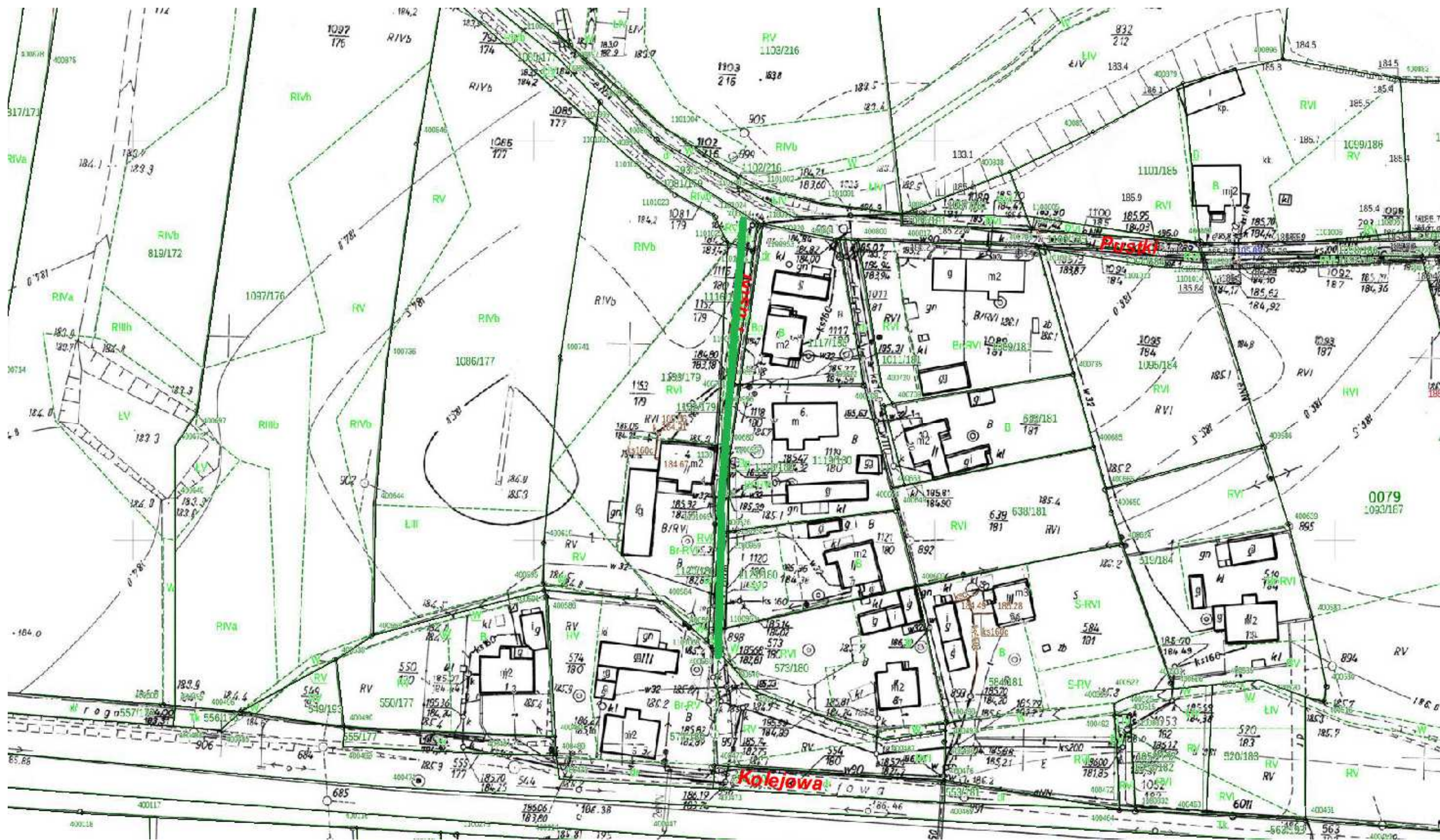
BIESTRZYNNIK ULICA DYŁAKOWSKA

 - ODCINEK DROGI PRZEZNACZONY DO UZUPEŁNENIA UBYTKÓW



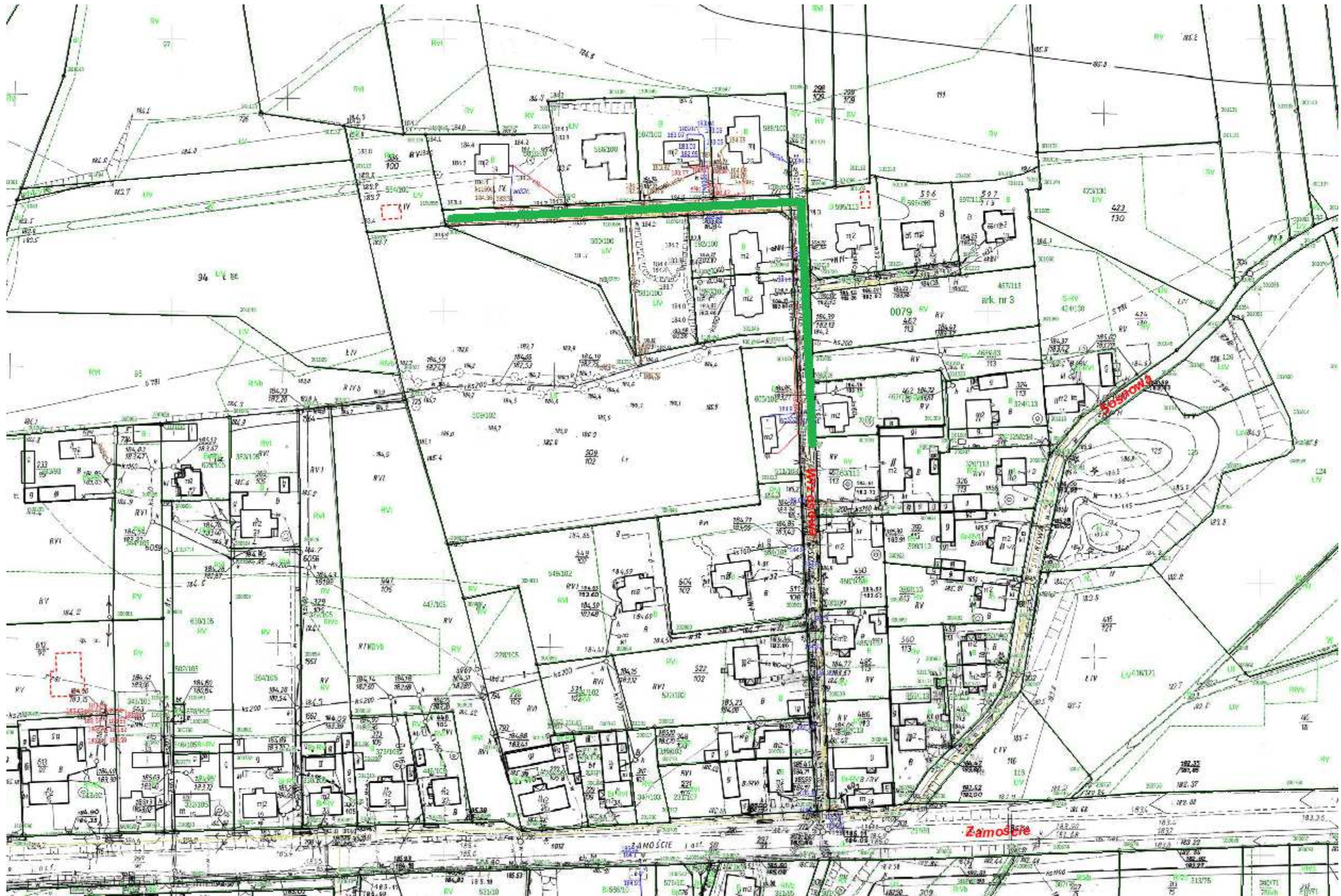
KRASIEJÓW ODNOGI ULICY SZKOLNEJ

— - ODCINEK DROGI PRZEZNACZONY DO UZUPEŁNIENIA UBYTKÓW



KRASIEJÓW ULICA PUSTKI

— - ODCINEK DROGI PRZEZNACZONY DO UZUPEŁNIENIA UBYTKÓW



KRASIEJÓW ULICA WRZOSOWA

— - ODCINEK DROGI PRZEZNACZONY DO UZUPEŁNIENIA UBYTKÓW



KRASIEJÓW ULICA ROBOTNICZA

— - ODCINEK DROGI PRZEZNACZONY DO UZUPEŁNIENIA UBYTKÓW