

UCHWAŁA NR XXXII/261/05
RADY MIEJSKIEJ W OZIMKU

z dnia 21 marca 2005 r.

w sprawie zatwierdzenia „Planu rozwoju wsi Schodnia”.

Na podstawie art. 18 ust. 1 ustawy z dnia 8 marca 1990r. o samorządzie gminnym / Dz.U. z 2001r. Nr 142, poz. 1591, z 2002r. Nr 23, poz. 220, Nr 62, poz. 558, Nr 113, poz. 984, Nr 153, poz. 1271, Nr 214, poz. 1806, z 2003r. Nr 80, poz. 717, Nr 162, poz. 1568, z 2004r. Nr 102, poz. 1055, Nr 116, poz. 1203 / Rada Miejska w Ozimku u c h w a ł a, co następuje:

§ 1.

Zatwierdza się „Plan rozwoju wsi Schodnia ” zawierający opis planowanych do realizacji zadań wraz z uzasadnieniem przyjęty Uchwałą Nr 1/2005 Zebrania Wiejskiego wsi Schodnia z dnia 05.03.2005 r. w sprawie przyjęcia „Planu rozwoju wsi Schodnia ”.

§ 2.

Uchwała Nr 1/2005 Zebrania Wiejskiego wsi Schodnia z dnia 05.03.2005 r. wraz z „Planem rozwoju wsi Schodnia ” stanowi załącznik do niniejszej uchwały.

§ 3.

Wykonanie uchwały powierza się Burmistrzowi.

§ 4.

Uchwała wchodzi w życie z dniem jej podjęcia.

PRZEWODNICZĄCY
RADY MIEJSKIEJ

Czesław KACZMAREK

UCHWAŁA NR 1/2005 -
Zebrania Wiejskiego wsi Schodnia

z dnia 5 marca 2005 roku

w sprawie przyjęcia „ Planu rozwoju wsi Schodnia ”.

§ 1

Zebranie wiejskie przyjmuje do realizacji „ Plan rozwoju wsi Schodnia ” stanowiący załącznik do niniejszej uchwały.

§ 2

Uchwała wchodzi w życie z dniem jej podjęcia.

PRZEWODNICZĄCY
Zebrania Wiejskiego

Edward Głodowicz

Edward Głodowicz

PRZEWODNICZĄCY
Rady Miejskiej w Ozimku

Czesław Kaczmarek

**PLAN ROZWOJU
WSI
SCHODNIA**

Schodnia 2005

ODNOWA WSI:

-to znaczy razem dbać o to, żeby wieś była czysta, ładna i gospodarna.

ODNOWA WSI:

-to znaczy razem dbać o to, żeby wieś pielęgnowała przyrodę, tradycje, więzi społeczne i racjonalnie wykorzystywała wszystkie zasoby dla podnoszenia standardu życia.

ODNOWA WSI:

-oznacza wspólne zaplanowanie działania mieszkańców wsi na rzecz jej wizerunku, tradycji i stałej poprawy warunków życia.

1. Rys historyczny

Schodnia jest wioską położoną pomiędzy najstarszymi w okolicy miejscowościami: Szczedrzykiem i Krasiejowem. Leży pomiędzy nim, mniej więcej w połowie tak zwanej „starej drogi” wiodącej z Opola do Dobrodzienia po lewej stronie rzeki Mała Panew. Sami mieszkańcy wywodzą jej nazwę od „wschodu” tłumacząc, że pierwsi osadnicy pochodzący ze Szczedrzyka, wybudowali swe domostwa na wschód od tej miejscowości. Warszawski Słownik Geograficzny z roku 1889 wymienia pisownię Wschodnia zaświadczoną w roku 1485, nie określając jednak daty powstania wsi.

Położenie najstarszej części wsi jest typowe dla wczesnego osadnictwa doliny Małej Panwi. Znajdowała się ona na położonym wyżej, lewym brzegu pradoliny rzeki. Taka lokalizacja zabezpieczała przed powodzią. Rozległe podmokłe lasy broniły przed napastnikami od południa, dając jednocześnie budulec i pożywienie. Sąsiedztwo rzeki dającej ryby, broniło dostępu od północy.

Mieszkańcy od najdawniejszych czasów zajmowali się tym, na co pozwalały warunki środowiska i otoczenie. Podstawowym źródłem utrzymania było z pewnością rolnictwo. Jednak bardziej urodzajne, zimne i mokre grunty z domieszką piasku, znajdowały się tylko w bezpośrednim sąsiedztwie rzeki, w jej pradolinie. Uprawiano na nich żyto, owies, jęczmień, buraki, brukiew, kapustę. W najdawniejszych czasach na bardziej urodzajnych gruntach siano len, a na gorszych pogankę. W XVIII wieku zaczęto sadzić kartofle. Niedostateczna ilość urodzajnych gruntów od najdawniejszych czasów skłaniała mieszkańców do poszukiwania zajęcia w rozległych lasach otaczających wieś. O tym jakie znaczenie miała praca w lesie, może świadczyć używana przez wiele

lat urzędowa pieczęć gminy, przedstawiająca siekiere. Poza tym od najdawniejszych czasów las dostarczał miodu i podobnie jak w innych, sąsiednich miejscowościach, bartnictwo było istotnym źródłem utrzymania.

Z późnego średniowiecza pochodzą ślady stanowisk osadniczych na terenie wsi: fragmenty naczyń glinianych oraz grudki spieczonej rudy żelaza. Najwcześniejsza wzmianka o wsi wydaje się pochodzić z roku 1464 roku kiedy to wymieniono Schodnię jako należącą do kościoła filialnego w Krasiejowie. Pod datą 1485 roku pojawia się, wcześniej wspomniana nazwa Wschodnia i ta data zapisana w Warszawskim Słowniku Geograficznym przez wiele lat była uważana za najdawniejszą. W 1534 roku napisano, że wieś zamieszkuje 10 gospodarzy



Pieczęć gminna z około 1700 roku

posiadających 10 huf ziemi. Niewiele lat później pisano już o kilkunastu gburach, półgburach i zagrodnikach (Bauer, Halbbauer, Gärtner), będących właścicielami własnych gospodarstw i większej lub mniejszej ilości ziemi. Tylko oni mieli prawo głosu w radzie gminy. Większość jednak stanowił wiejski plebs, a więc chałupnicy posiadający własne domostwo i niespełna morgę ziemi oraz zupełnie ubodzy komornicy, mieszkający kątem u bogatszych gospodarzy. Ci ostatni musieli pracować na własne utrzymanie u innych albo w lesie. Według urbarza dóbr zamkowych Księstwa Opolskiego z 1618 wieś zamieszkuje: młynarz i 12 gburów oraz 7 zagrodników.

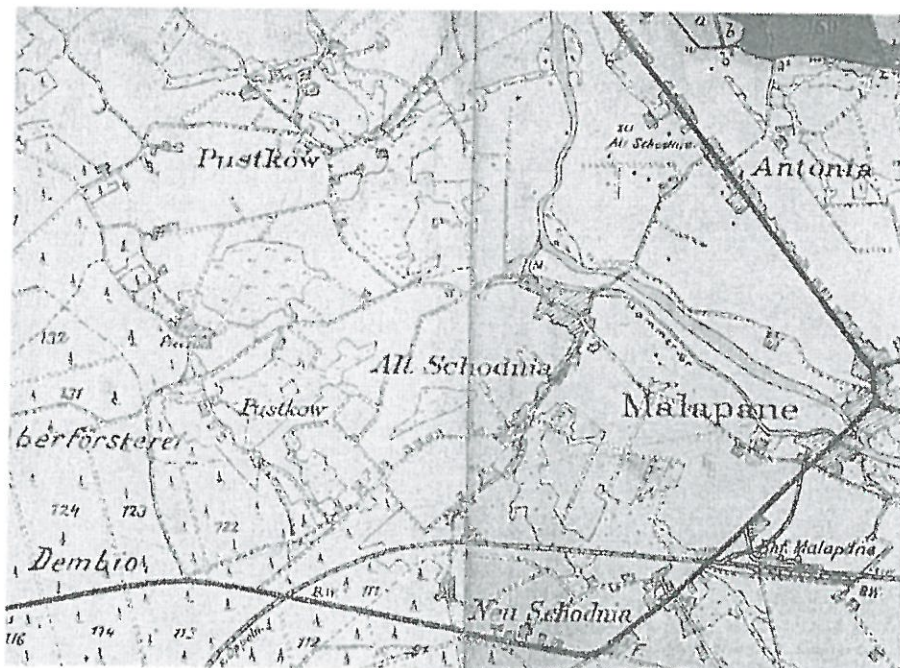
Zajęcie Śląska przez Fryderyka II Hohenzollerna, króla Prus, zwanego potem Wielkim w roku 1740, okazało się brzemiennie w skutkach także dla naszej miejscowości. Po pierwsze w najbliższej okolicy założono królewską hutę w Ozimku. Jak miało się niebawem okazać była to szansa nie tylko dla najbiedniejszych mieszkańców wsi, którzy znaleźli w niej zatrudnienie i szybko zaczęli poprawiać swój los. Także bogatsi gospodarze udzielając furmanek najpierw do budowy huty, potem dla dowożenia rudy, mieli możliwość wzbogacenia swoich gospodarstw. Po drugie w związku z budową huty rozpoczęto także na tym terenie zakrojona na szeroką skalę akcję osadniczą. Obraz dotychczas sennej, żyjącej spokojnym ale ubogim życiem wsi, zaczął się w szybkim tempie zmieniać. Budowa huty miała jeszcze inny, istotny dla wsi aspekt. Wzniesiono ją mianowicie w miejscu wykupionego od młynarza nazwiskiem Ozimek młyna wodnego, leżącego nad rzeką Małą Panew w połowie drogi między Schodnia i Krasiejowem. Prawo pruskie nie zezwalało jednak na likwidowanie niczego co związane było z gospodarką. Dlatego w ramach odszkodowania wybudowano w północno zachodniej części Schodni nowy młyn, do zasilania którego przedłużono specjalnie w tym celu, hutniczy kanał. Młynarz Ozimek na następne pokolenia wpisał się w obraz wsi, a hutniczy, a także młyński kanał płynący północnym obrzeżem wsi, zmienił na trwale krajobraz.

Kiedy w roku 1781 na granicy schodzieńskich gruntów i lasu, po prawej stronie rzeki, zaczęto budować kolonię Antoniów, wielu mieszkańców Schodni inaczej zaczęło spoglądać na te tereny, dotychczas użytkowane tylko jako grunty rolne.



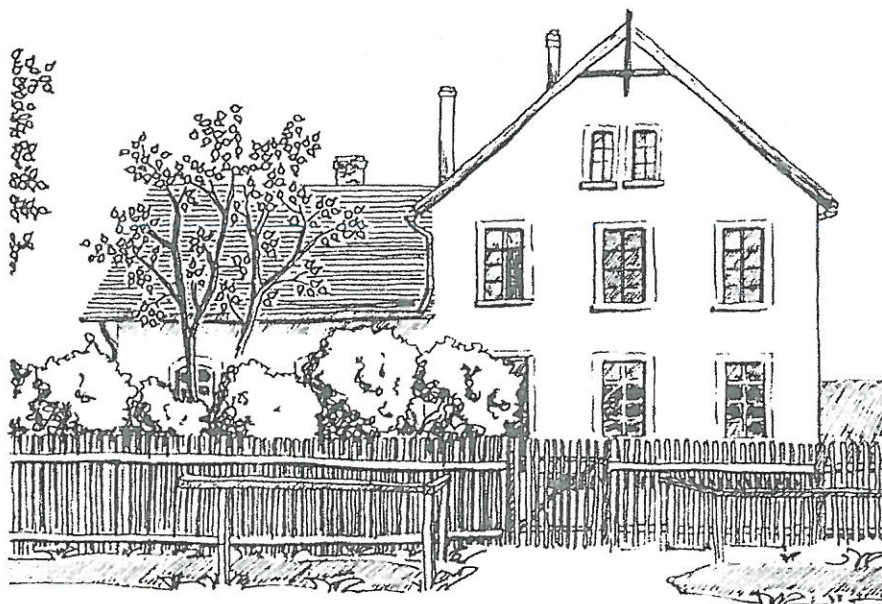
Mapa z 1746 roku

Już w roku 1782 powstały pierwsze zabudowania nazwane później od nazwy gruntów Niwą Schodzieńską. Mimo, że leżały stosunkowo daleko, po drugiej stronie rzeki i od wsi oddzielały je zabudowania Antoniowa, do lat trzydziestych ubiegłego wieku należały do gminy Schodnia. W samej wsi było 13 gburów i półgburów, 9 zagrodników i 6 większych chałupników, młyn wodny Ozimka, palarnia potażu i 4 samodzielnych rzemieślników. Mieszkańcy zajmowali się pracą na roli oraz pracą w lesie.



Mapa z 1930 roku

Systematycznym nauczaniem dzieci ze Schodni zostały objęte dopiero w roku 1821. Wtedy to w Antoniowie wybudowano katolicką szkołę. Uczęszczało do niej w tym roku 108 dzieci z Antoniowa i Jedlic oraz 110 ze Schodni. Zatrudniono na stałe nauczyciela i pomocnika. Nauka, do początku drugiej połowy XIX wieku, odbywała się w języku polskim. Potem wprowadzono język niemiecki do nauczania we wiejskich szkołach. Kiedy około 1870 roku powstała szkoła w Schodni, uczono w niej w języku niemieckim, ale objaśniano jeszcze po polsku.



Pierwsza szkoła w Schodni

Kolejną istotną zmianą w życiu wsi była budowa kolei żelaznej z Opola do Tarnowskich Gór w roku 1858. Podzieliła ona nie tylko grunty wsi, ale także oddzieliła Starą od Nowej Schodni. W roku 1861 liczba mieszkańców po raz pierwszy przekroczyła 1000 i wynosiła 1034. Wieś zamieszkiwało 951 katolików, 81 protestantów i 2 żydów. Według stanu majątkowego było 8 gburów (dużych gospodarzy), 7 półgburów, 9 zagrodników, 6 większych chałupników i 104 mniejszych. Wieś, jak napisano, składała się z czterech części: Starej Schodni (po raz pierwszy użyto tego określenia), położonej na południe przy szosie z Opola do Ozimka Nowej Schodni, leżącego na zachód i składającego się z pięciu domostw Piecucha oraz na północy, na prawym brzegu Małej Panwi Niwy. Mieszkańcy utrzymywali się przede wszystkim z pracy na roli oraz dniówkowej pracy w hucie. Słabe grunty należące do wsi leżą po obydwu stronach rzeki. Na południe od głównej części wsi ziemia jest nieco lepsza, natomiast na północy ziemia jest piaszczysta i dająca słabe plony. Łąki są słabe, położone daleko. Wieś liczyła 139 budynków mieszkalnych i 110 budynków gospodarczych. Budynkami wartymi wzmiankowania są dwie chałupy należące do leśników i dwa młyny wodne. Pół wieku później w 1912 roku: powierzchnia całkowita wsi wynosiła 758,3 ha, domów mieszkalnych było 210. Liczba mieszkańców osiągnęła 1509, w tym: mężczyzn 694, kobiet 815. W zależności od mowy ojczystej określono jako Niemców: 153 z tego ewangelików 45, katolików 108; Polaków: 1312 z tego 2 ewangelików, 1310 katolików, 44 osoby mówiące innym językiem, Ewangelicy należą do parafii w Ozimku, katolicy do Krasiejowa. Urząd stanu cywilnego znajdował się w Ozimku.

Liczne pożary trawiące zabudowania wiejski, często jeszcze drewniane skłoniły mieszkańców do powołania do życia Ochotniczej Straży Pożarnej. Stało się to 20 października 1927 roku. Pierwszym prezesem wybrany został Fryderyk Tichauer, właściciel karczmy, nie szczędzący środków na wspieranie Straży. Dwa lata po założeniu Ochotniczej Straży podjęto decyzję o budowie nowej, murowanej remizy, którą wzniesiono czynem społecznym i gromadzkimi funduszami. W roku 1937 zakupiono pierwszy samochód strażacki z pompa motorową. Kolejnymi prezesami byli: Ludwik Klimas, Paweł Radziejowski, Ludwik Klimas, Paweł Kubisz, Paweł Loch, Paweł Richter, Stefan Wojtynek, Eryk Kostka, Wilibald Fornol, Rudolf Halek, Wilhelm Cichoń i Marek Elis.



OSP Schodnia 1954

Obydwie wojny światowe oraz okres powstań śląskich przyniosły mieszkańcom wsi wiele nieszczęść i pociągnęły za sobą wiele ofiar. Na szczęście po zakończeniu ostatniej wojny większość mieszkańców mogła pozostać w swoich domostwach. Lata współczesne to powolny, ale znaczący rozwój Schodni. Staje się ona coraz piękniejsza i zasobna.

1.1. Warunki geograficzne

Sołectwo Schodnia położone jest na Nizinie Śląskiej w zachodniej części gminy Ozimek, na lewym brzegu rzeki Małej Panwi, wzdłuż której biegnie granica z Antoniewem i Ozimkiem. Po południowej stronie przebiega jednotorowa linia kolejowa relacji Opole-Tarnowskie Góry, która jest granicą z Nową Schodnią. Od zachodu kompleks lasów stanowiących część Borów Stobrawskich, po północnej stronie to tereny otwarte gdzie sąsiadujemy z sołectwem Pustków. Wieś przecina droga krajowa Opole-Częstochowa oraz kilka dróg gminnych i lokalnych. Ogólna powierzchnia to 862,18 ha

1.2. Klimat

Klimat lokalny i mikroklimat obszarów sołectwa Schodnia cechują na ogół korzystne warunki klimatyczne. Sołectwo położone jest w najcieplejszej dzielnicy klimatycznej Polski. Charakterystyczną cechą klimatu tego terenu są stosunkowo małe roczne amplitudy temperatury powietrza. Najcieplejszym miesiącem jest lipiec ze średnią temperaturą 18,5°C, a najchłodniejszym styczeń ze średnią temperaturą -1,5°C.

Średnie roczne sumy opadów wynoszą od 600-650 mm. Przeważają opady letnie z maksimum przypadającym na miesiąc lipiec. Najmniejsza ilość opadów przypada na miesiące zimowe. Duża wilgotność powietrza, częste mgły sprzyjają wegetacji roślin.

Na omawianym terenie dominują wiatry z zachodu i północnego-zachodu przede wszystkim w okresie letnim. W zimie często są wiatry południowe i południowo-zachodnie. Około 50% ogółu wiatrów, to wiatry bardzo słabe. W okresie przedwiośnia wczesnej wiosny silne oraz huraganowe wiatry wyrządzają duże szkody w drzewostanach leśnych.

2. Strefa społeczna.

2.1. Ludność

Porównanie liczby mieszkańców sołectwa Schodnia i Gminy przedstawia tabela:

Miejscowość	Schodnia	Gmina Ozimek
Liczba mieszkańców	838	21 013

Liczba mieszkańców wg stanu z dnia 01.12.1995 oraz średnią gęstość zaludnienia przedstawia poniższe zestawienie:

Miejscowość	Ilość mieszkańców	Powierzchnia w km ²	Ilość mieszkańców na 1 km ²
Schodnia	838	8,62	~97
Gmina Ozimek	21 013	126,5	~166

2.2. Towarzystwo Społeczno-kulturalne Niemców na Śląsku Opolskim - DFK Schodnia

Po zatwierdzeniu przez sejm i senat dekretu o mniejszościach narodowych w Polsce, powstaje w 1990r Towarzystwo Społeczno-kulturalne Niemców na Śląsku Opolskim z siedzibą w Gogolinie. Siedziba ta została przeniesiona w 2004r do Opola przy ul. Marii Konopnickiej 6. Pierwszym przewodniczącym TSKN był Johan Kroll, a po jego śmierci stanowisko to objął jego syn Henryk Kroll, który piastuje to stanowisko do dzisiaj. Również w gminie Ozimek powstało wtedy koło DFK. Pierwszym przewodniczącym gminnego koła był Georg Gwiozda, następnie stanowisko to objęła Helga Baron, która do dziś przewodniczy gminnemu kołu DFK. W poszczególnych wsiach między innymi w Schodni powstało koło DFK, które jest organizacją społeczno-kulturową. Koło DFK w Schodni organizuje różnego rodzaju imprezy okolicznościowe z okazji Dnia Matki i Ojca, Mikołaja, Spotkania Wigilijno-Oplątkowe, organizuje szereg wycieczek. Członkowie koła DFK Schodnia aktywnie uczestniczą we wszystkich przedsięwzięciach związanych z rozwojem i integracją sołectwa. Pierwszym przewodniczącym był Franciszek Kuliak, a od 1993r Jerzy Sobota, który reprezentuje koło DFK w Schodni do chwili obecnej. Po założeniu koło liczyło 365 członków, a obecnej chwili 255. Powodem spadku była migracja mieszkańców sołectwa za granicę, oraz zgony.

2.3. Ochotnicza Straż Pożarna w Schodni

OSP w Schodni powstała 20 października 1927 roku. Pierwszym prezesem wybrany został Fryderyk Tichauer, właściciel karczmy, nie szczędzący środków na wspieranie Straży. Dwa lata po założeniu Ochotniczej Straży podjęto decyzję o budowie nowej, murowanej remizy, którą wzniesiono czynem społecznym i gromadzkimi funduszami. W roku 1937 zakupiono pierwszy samochód strażacki z pompą motorową. Kolejnymi prezesami byli: Ludwik Klimas, Paweł Radziejowski, Ludwik Klimas, Paweł Kubisz, Paweł Loch, Paweł Richter, Stefan Wojtynek, Eryk Kostka, Wilibald Fornol, Rudolf Halek, Wilhelm Cichoń i Marek Elis.

Terenem działania OSP od 1927r. były wioski Schodnia Stara, Nowa Schodnia, Pustków i Schodnia Niwa. Jeżeli zachodziła potrzeba wyjeżdżano też na dalsze odległości. Wyposażenie OSP było wówczas skromne, stanowiło: wóz konny z pompą, kilka łopat, wiader, pasy bojowe skórzane, toporki, hełmy skórzane z blaszanym grzbietem i ochroną skórzaną na szyję, 200 metrów węży i trzy drabiny. Obecnie jednostka OSP w Schodni jest wyposażona dużo lepiej, bardziej profesjonalnie.

Od 1995r. jednostką włączono do KSRG (Krajowy System Ratowniczo-Gaśniczy), teren działania to cały kraj. Włączenie OSP w Schodni do KSRG spowodowało podniesienie standardów jednostki i dostosowanie ich do wymagań procedur i przepisów europejskich. Nasi strażacy wyjeżdżają nie tylko do pożarów, wypadków czy kolizji drogowych bądź miejscowych zagrożeń, czynnie angażują się w życie wsi. Największe ich zaangażowanie i pomoc uzyskaliśmy w 1997r. kiedy to naszą gminę i nieomal połowę kraju nawiedziła powódź. Swą obecnością dodają rangi uroczystością kościelną, festynem wiejski, codziennemu życiu naszej społeczności, na stałe wpisując się w krajobraz sołectwa. Obecny stan osobowy to 28 członków czynnych, 21 członków wspierających oraz drużyny młodzieżowe w skład których wchodzi: Harcerska Drużyna Pożarowa, Młodzieżowa Drużyna Pożarowa i Żeńska Drużyna Pożarowa łącznie 22 osoby.

2.4. Oświata

Na terenie sołectwa funkcjonuje filia Publicznej Szkoły Podstawowej w Szczedrzyku. Nauczanie początkowe o 0 - 3 lat. W budynku szkoły mieści się również przedszkole, do którego uczęszczają dzieci od 3 roku życia. Dzieci klas 4 - 6 muszą dojeżdżać do Szkoły Podstawowej w Szczedrzyku lub Schodni Nowej. Natomiast młodzież gimnazjalna kształci się w Publicznym Gimnazjum nr 1 w Ozimku. Filia Publicznej Szkoły Podstawowej zostanie zlikwidowana z dniem 31 sierpnia 2005r. Co spowoduje iż maluchy i dzieci klas 0 – 3 będą musiały dojeżdżać do wyżej wymienionych szkół.

2.5. Służba zdrowia

Na terenie sołectwa nie funkcjonuje żaden Ośrodek Zdrowia. Mieszkańcy korzystają z usług Niepublicznego zakładu Opieki Zdrowotnej znajdującego się w Ozimku. W soboty, niedzielę i świąt pełni dyżur Szpital Św. Rocha w Ozimku. Oferuje on diagnostykę i leczenie w ramach kontraktu z NFZ. Na terenie miasta Ozimek działa również kilka poradni specjalistycznych, laboratoria analityczne oraz kilka aptek.

2.6. Bezpieczeństwo publiczne

Na terenie wsi Schodnia nie znajduje się Posterunek Policji. Najbliższy komisariat mieści się w Ozimku, który obsługuje teren całej gminy.

3. Infrastruktura techniczna

3.1. Zapotrzebowanie w wodę

Na terenie sołectwo funkcjonuje wodociąg z ujęcia wody w Szczedrzyku. Wydajność ujęcia 73 m³/godz. Jakość wody surowej przekracza dopuszczalne normy w zakresie związków żelaza oraz odczynu pH. Twardość ogólna poniżej 60 mg CaCO₃/l. Odczyn pH 6,5 i poniżej. Stacja posiada wydzielone pomieszczenia chlorowania wraz z urządzeniami do chlorowania. Stacja zaopatruje w wodę wsie: Szczedrzyk, Pustków i Schodnię.

Obszar	Długość czynnej sieci rozdzielczej [km]	Ilość przyłączy	Długość przyłączy do budynków [km]
Schodnia	12,3	188	6,5

3.2. Kanalizacja i oczyszczalnia ścieków

Na terenie gminy znajduje się oczyszczalnia ścieków w Antoniowie. Rozbudowa i modernizacja oczyszczalni ścieków z wykorzystaniem nowych technologii, docelowe zwiększenie jej wydajności pozwoli na z kanalizowanie w niedługiej przyszłości całej gminy. W obecnej chwili tylko miasto Ozimek odprowadza ścieki kanalizacją sanitarną do oczyszczalni ścieków w Antoniowie, nieczystości z terenu wsi dowożone są wozami asenizacyjnymi do oczyszczalni.

3.3. Utylizacja odpadów stałych

Odpady komunalne z obszaru sołectwa Schodnia są wywożone przez Przedsiębiorstwo Gospodarki Komunalnej i Mieszkaniowej w Antoniowie na składowisko odpadów w Dylakach. Zbiórka odpadów komunalnych odbywa się do plastikowych zamkniętych kontenerów o pojemności 240 l. Mieszkańcy zawarli indywidualne umowy z PGKiM w Antoniowie na wywóz nagromadzonych odpadów komunalnych. Odpady te wywożone są na składowisko 1 w miesiącu. W ubiegłym roku na terenie wsi zainstalowano w trzech punktach zamknięte pojemniki na: szkło białe, kolorowe, tworzywa sztuczne i makulaturę.

3.4. Energetyka

W sołectwie Schodnia jest 170 gospodarstw domowych wyposażonych w instalację elektryczną. Schodnia jest obsługiwana przez Rejonowy Zakład Energetyczny w Opolu.

3.5. Telekomunikacja

Mieszkańcy oraz firmy działające na terenie wioski są abonamentami sieci Telekomunikacja Polska S.A.

3.6. Komunikacja

Przez teren sołectwa Schodnia przebiega droga krajowa nr 46 Opole-Częstochowa i jest jednym z największych zagrożeń jakie występują na terenie wsi. Poprawienie tej sytuacji ma nastąpić po modernizacji nawierzchni i poboczy tej drogi. Ponadto przez wieś biegnie linia kolejowa oraz wiele dróg lokalnych utwardzonych i nieutwardzonych.

4. Strefa gospodarcza

4.1. Zakłady i firmy usługowe

Na terenie wsi Schodnia znajduje się kilkanaście zakładów i firm usługowych, między innymi:

- Wypożyczalnia sprzętu budowlanego B&B Bronek
- Zakład modelarstwa odlewniczego Joszko
- Tartaczniactwo Golla Józef
- Obróbka skrawaniem CNC Gąsior Alfred
- Usługi budowlane Jańczyk Piotr
- Usługi budowlane Panicz K
- Usługi budowlane, tynki gipsowe, posadzki Widera
- Centrum ogrodnicze Pracuś
- Wynajem samochodów dostawczych i przyczep Wer
- Sprzedaż części używanych Warwas Robert
- Blacharstwo lakiernictwo samochodowe Mul Jerzy
- Armatura sanitarna i techniczna Brygzida
- Salon fryzjerski Violette
- Zespół muzyczny Quartz
- Restauracja JA
- Bar Zgoda

4.2. Rolnictwo

W gminie Ozimek dominują grunty orne klasy VI zajmując 43% całkowitej powierzchni, grunty orne klasy V stanowią 38%. Najmniejszą powierzchnię zajmują czarne ziemie dobrej III klasy, przydatne do uprawy roślin o dużych wymaganiach. W uprawie na tych klasach gruntów nie zawodzą tylko żyto, ziemniaki, łubin i saradela.

Średnia powierzchnia gospodarstw w sołectwie przedstawia poniższa tabela:

Obszar	Liczba mieszkańców	Ilość gospodarstw	Powierzchnia w ha (użytki rolne)
Schodnia	838	119	307,23

4.3. Leśnictwo

Grunty leśne to 428,25 ha. Dominującym gatunkiem jest sosna, która stanowi ponad 80% lasów Schodni. Za nią klasyfikuje się świerk. Spotkać też można dęby, jodły, brzozy, wiązy, graby, olchy. W poszyciu jarzębina, leszczyna, bzy i jałowce. Runo dominują borówka czarnica, szczawik zajęczy, konwalijka dwulistna, orlica pospolita, malina kamionka, borówka brusznicza, płonnik pospolity, skrzywo leśny.

Powierzchnia lasów prywatnych i państwowych w sołectwie.

Obszar	Powierzchnia lasów ogółem w ha	Lasy państwowe w ha	Lasy prywatne w ha
Schodnia	428,25	410,55	17,7

5. Zabytki architektury

Charakterystycznym elementem rodzimej, śląskiej kultury są zabytkowe kapliczki i krzyże znajdujące się na terenie naszej miejscowości. Zdobią krajobraz i stanowią świadectwo pobożności całych pokoleń, które je tworzyły.

5.1. Kapliczki

- Murowana kapliczka modlitewna, wybudowana w roku 1889 -skrzyżowanie ul.ks.P.Gołąba i ul.Powst.Śl. Składa się z kilku ozdobnych kondygnacji, których ściany wypełniają barwne obrazy przedstawiające Trójcę Świętą, św. Franciszka, św. Antoniego, Anioła Stróża oraz scenę biblijną obrazującą Zwiastowanie Pańskie. Wewnątrz kapliczki znajduje się figurka Matki Boskiej. Jest ona dziełem całej ówczesnej wioski – służyła mieszkańcom do odprawiania nabożeństw. Obok kapliczki znajduje się smukły, kamienny krzyż z gipsową pasyjką.
- Murowana kapliczka błagalna, powstała w roku 1880 – ul. ks.P.Gołąba. Wybudowana przez Elżbietę i Jana Kalisz i poświęcona Matce Boskiej prosząc o łaski szczęśliwego rodzicielstwa. Obecnie wewnątrz kapliczki zdobi figurka Matki Boskiej Różańcowej.
- Murowana kapliczka błagalna, powstała w XVII wieku – ul. Powstańców Śląskich 39. Wnętrze kapliczki znajduje się ołtarz, na którym stoją trzy figurki: św. Jana Nepomucena, Matki Boskiej i Jezusa Chrystusa. Obok kapliczki znajduje się drewniany krzyż powstały w tym samym roku co kapliczka.
- Murowana kapliczka powstała w 1927 roku - ulica ks. P. Gołąba. Jest zbudowana w kształcie słupa, a jej frontową ścianę zdobi figurka św. Jana Nepomucena.
- Murowana kapliczka dziękczynna z 1917 roku – ul. P.Kuczki 3. Poświęcona została św. Antoniemu Padewskiemu, którego figurka zdobi jej wnętrze. Została postawiona przez Józefa Kuliga z wdzięczności za szczęśliwy powrót z wojny.

5.2. Krzyże

- Drewniany krzyż z metalową pasyjką znajdujący się w pobliżu Szkoły Podstawowej – ul. Powstańców Śląskich (nieznana czas i historia powstania, najprawdopodobniej powstał by upamiętnić jakiś szczególny wypadek)
- Drewniany krzyż , powstały w XVIII wieku – ul. Powstańców Śląskich. Znajduje się on w sąsiedztwie murowanej kapliczki opisywanej wcześniej.
- Krzyż kamienny, powstał w roku 1813 – ul. ks.P.Gołąba. Umieszczony jest na dwukondygnacyjnym postumencie, ozdobiony cokołem, w którym znajduje się przeszklona wnęka z figurką Matki Boskiej w środku. Historia powstania krzyża wiąże się z przemarszem wojsk napoleońskich. Został on postawiony w miejscu pochówku zmarłych, francuskich żołnierzy. Początkowo był wykonany z drewna. U podnóża krzyża widnieją dwie daty: rok powstania -1813 oraz rok 1929, kiedy został wymieniony na kamienny.

- Kamienny krzyż, powstał w roku 1904 – ul. Powstańców Śląskich. Zbudowany jest na trykondygnacyjnym podeście, rozpościera się na nim postać Jezusa Ukrzyżowanego.
- Kamienny , biały krzyż, powstały w roku 1904 – ul. Powstańców Śląskich 24. U podnóża znajduje się nazwisko fundatora – Jakob Wischollek oraz data jego powstania. Zdobi go płyta z dwujęzyczną (w języku polskim i niemieckim) inskrypcja: „Przechodzących upraszam o pobożne Ojciec nasz i Zdrowaś Maryjo do Opatrzności Bożej”.
- Kamienny krzyż, powstał w roku 1906 (początkowo drewniany, wymieniony na betonowy w roku 1987) – ul. Długa. Metalowy korpus Chrystusa zdobiący krzyż jest ten sam od roku 1906 i najprawdopodobniej został odlany w Hucie Małapanew.

Na terenie sołectwa znajduje się dzwon pokutny z 1700 roku i jest to nasz najstarszy zachowany zabytek. Daty umieszczone nad zadaszeniem dzwonu upamiętniają rok budowy i wykonywane przez mieszkańców remonty.

Mieszkańcy Schodni nieustannie dbają o wygląd omawianych, zabytkowych obiektów sakralnych, przyczyniając się do ich upiększania i wzbogacania, by jak najdłużej pozostały elementem naszego krajobrazu.

6. Strategia rozwoju

6.1. Analiza SWOT

Podsumowanie sytuacji rozwojowej wsi

Silne strony

- Walory krajobrazowo-turystyczne (lasy, rzeki, czyste powietrze)
- Instalacja wodociągowa
- Aktywne grupy społeczne (odnowa Wsi, Rada Sołectwa, Koło DFK, OSP)
- Kompleks budynków przy straży
- Zabytki architektoniczne kapliczki, krzyż
- Gastronomia
- Zachowanie tradycji „wodzenie niedźwiedzia”, dożynki, festyny
- Dobry dostęp do tras komunikacyjnych
- Tereny pod zabudowę
- Potencjał ludzki
- Aktywna i otwarta społeczność lokalna

Słabe strony

- Wygaśnięcie szkoły
- Brak miejsc spotkań
- Brak obiektu sportowego (krytego)
- Słaba gleba
- Brak kanalizacji
- Niespójna architektura
- Brak centrum wsi
- Zły stan dróg, brak chodników, tras rowerowych
- Wzmożony ruch na głównej drodze
- Brak ofert na zagospodarowanie wolnego czasu dla młodzieży
- Brak bazy noclegowej
- Bezrobocie
- Niski stan zasobności gospodarstw domowych

Szanse

- Możliwość skorzystania z pomocy finansowej z funduszy unijnych
- Pozyskiwanie inwestorów i kapitału
- Promocja walorów sołectwa
- Wspólne działanie miejscowych organizacji społecznych
- Walory przyrodnicze – bliskość Jezior Turawskich
- Bliskość Ozimka, Opola
- Ruch tranzytowy na głównej drodze

Zagrożenia

- Brak pracy konieczność wyjazdu za granicę
- Brak środków finansowych
- Składowisko odpadów hutniczych na obrzeżach wsi
- Bliskość miasta Ozimek (sklepy, gastronomia, Dom Kultury, Ośrodek sport i rekreacji)

6.2. Analiza zasobów sołectwa Schodnia

Kluczowe obszary problemowe rozwoju		Analiza	Diagnostyka	Plan	Program	Projekt
		Co jest?	Jak jest?	Jak ma być?	Co jest? W jaki sposób? Kiedy?	Co konkretnie?
1.	Co wyróżnia?	Wieś otwarta przyjazna.	Wieś otoczona lasami, mało wykorzystana atrakcyjność położenia.	Utworzenia miejsca na spotkania dla mieszkańców.	Zagospodarowanie kompleksu budynków przy straży i w obrębie.	Plac biesiadny i zagospodarowanie pomieszczeń obiektu. Utworzenie centrów wsi.
2.	Jakie pełni funkcje?	Wieś zamieszkują 838 osoby	Sołectwo pełni funkcje w miarę prawidłowe	Stworzenie centrum wychowania kulturowego i sportowego na terenie kompleksu budynków przy OSP, modernizacja boiska przy szkole.	Sala sportowa, sala komputerowa, boiska, plac biesiadny.	Miejsce spotkań i wypoczynku dla mieszkańców wsi i okolicznych sołectw.
3.	Kim są mieszkańcy?	Większość to ludność miejscowa.	Duża część to mieszkańców bezrobotni. Społeczeństwo z roku na rok ubożeje. Sytuacja zmusza ich do wyjazdów za pracą poza granice kraju.	Zacieśnienia więzów międzyludzkich, umiejętność samoorganizowania się, silne poczucie przynależności do wspólnoty.	Podnoszenie poziomu wykształcenia, podtrzymywanie kontaktów sąsiedzkich.	Organizowanie imprez kulturowych, szkoleń, kursów.
4.	Co daje utrzymanie?	Świadczenia emerytalno-rentowe, praca zarobkowa w kraju i zagranicą, prywatni przedsiębiorcy, zasiłki dla bezrobotnych.	Dużo osób korzysta z zasiłków emerytalno-rentowych. Młodzież wyjeżdża do pracy za granicę.	Mieszkańcy powinni mieć zapewnione godziwe warunki pracy i wynagrodzenia na terenie gminy.	Utworzenie nowych miejsc pracy. Rozbudzenie inicjatyw w społeczeństwie w celu szukania nowych źródeł dochodów.	Pozyskani inwestorów.
5.	Jak jest zorganizowana?	-Rada sołecka -Mniejszość niemiecka -Straż pożarna	Rozszerzenie aktywności na rzecz wsi.	Integracja organizacji działających na terenie wsi.	Zachowanie tradycji: -Wodzenie niedźwiedzia -Dożynki -Festyny -Odpusty -Spotkania wigilijne Angażowanie ludzi młodych w sprawy odnowy wsi. Pozyskiwani środków na odnowę wsi	Udział w szkoleniach i kursach dotyczących gruntów np. z funduszy Unii.
6.	Co proponuje dzieciom i młodzieży?	Nie zagospodarowany kompleks budynków przy OSP. Boisko i plac zabaw przy szkole.	Brak świetlicy i miejsc spotkań dla dzieci i młodzieży.	Zagospodarowani kompleksu budynków przy OSP na sale sportową, sale komputerową, modernizacja boiska przy szkole (placu zabaw, dodatkowych boisk)	Zagospodarowani kompleksu budynków przy OSP na sale sportową, sale komputerową, modernizacja boiska przy szkole (placu zabaw, dodatkowych boisk)	Zagospodarowani kompleksu budynków przy OSP, modernizacja boiska przy szkole.
7.	Z kim rozwiązuje problemy?	Rada Gminy Rada Sołecka, DFK, OSP.	„Koalicja” organizacji i instytucji na rzecz odnowy wsi.	Należy zintegrować wszystkie organizacje działające we wsi do wspólnego działania na rzecz odnowy wsi.	Utworzenie grup działających dla rozwiązywania poszczególnych problemów.	Stworzenie miejsca spotkań wszystkich grup działających we wsi.
8.	Jakie obyczaje i tradycje pielęgnuje i rozwija?	-Wodzenie niedźwiedzia -Dożynki -Festyny -Odpusty -Spotkania wigilijne Dzień Babci i Dziadka -Dzień dziecka	Brak festynów zorganizowanych przez wszystkie grupy działające we wsi.	Kultywowanie obchodzonych uroczystości i świąt. Organizowanie festynów rodzinnych i imprez okolicznościowych.	Organizowanie imprez okolicznościowych oraz festynów z okazji różnych rocznic lokalnych i świąt Kościelnych.	Festyn z okazji rocznicy założenia osadnictwa. Festyn z okazji Dnia Dziecka. Dzień Strażaka. Wodzenie niedźwiedzia. Dożynki wiejski.

9.	Jak ma wygląd?	Z roku na rok wygląd wsi poprawia się.	Obejścia domostw są uporządkowane.	Wieś zadbana, czysta. Więcej zieleni wokół posesji.	Współpraca z instytucjami np. Szkółkami zieleni w celu pozyskiwania drzewek i krzewów ozdobnych.	Centrum wsi, miejsce spotkań i wypoczynku. Organizowanie konkursów na „najładniejszą posesję”, „ogródek”. Zagospodarowaniu centrum wsi (teren wokół budynku straży).
10.	Jakie są domy i obejścia?	Większość domów jest zadbana, mieszkańcy dbają o swoje posesje. Wieś podłączona do wodociągu gminnego. Zaopatrzona jest również w pojemniki do segregacji szkła, makulatury i tworzyw sztucznych.	Wygląd domostw i gospodarstw jest zadbany, coraz większe zaangażowanie mieszkańców w poprawę estetyki posesji. Brak chodników oraz systemu kanalizacji sanitarnej. Wiś zaopatrzona w pojemniki na szkło, makulaturę, tworzyw sztuczne, śmieci.	Dbalność o własne domostwa, upiększanie ich w zieleni, odnowa niektórych budynków. Wiś skanalizowana.	Przeprowadzenia remontów budynków, uregulowanie gospodarki ściekowej, pomoc w zagospodarowaniu centrum wsi (teren wokół budynku straży).	Kanalizacja wsi. Pomoc grup działających we wsi w upiększaniu naszej wioski „Centrum wsi”.
11.	Jaki jest stan otoczenia i środowiska naturalnego?	Bliskość lasów, rzek, czyste powietrze, brak kanalizacji.	Spora część lasów sprzyja jakości i czystości powietrza. Brak większych źródeł zanieczyszczeń powodujących skażenie środowiska. Brak zorganizowanego systemu oczyszczania i odprowadzania ścieków.	Należy w pełni wykorzystać potencjał ekonomiczny i turystyczny ścieżek rowerowych. Konieczne jest aby wioska jak najszybciej została skanalizowana.	Kanalizacja wsi będzie bardzo ważna dla utrzymania dobrego stanu środowiska naturalnego w gminie.	Połączenie do sieci kanalizacyjnej, która pozwoli na odprowadzanie ścieków do oczyszczalni w Antoniowie. Przeprowadzanie częstych akcji typu „Sprzątanie Świata”.
12.	Jakie jest rolnictwo?	Słabe gleby, dominują małe gospodarstwa.	Kilka gospodarstw, które ukierunkowały się na hodowlę bydła. Słabe gleby nie pozwalają na specjalistyczną i wydajną uprawę.	Stymulowanie działalności dających dodatkowe dochody gospodarstwom rolnym.	Szkolenie rolników w zakresie przyszłości rolnictwa w Unii Europejskiej.	Organizowanie kursów i szkoleń dla rolników.
13.	Jakie są powiązania komunikacyjne?	Złe połączenia komunikacyjne z okolicznymi miejscowościami. Istnieją przystanki PKS, budka telefoniczna. Mieszkańcy posiadają telefony stacjonarne.	Dobre połączenie między sąsiednimi miejscowościami.	Zwiększenie połączeń autobusowych komunikacji miejskiej. Ulepszenie nawierzchni dróg.	Modernizacja dróg, promowanie zdrowego stylu życia.	Modernizacja dróg. Budowa ścieżek rowerowych. Wnioskowanie o zwiększenie połączeń autobusowych. Budowa i przebudowa dróg gminnych o nawierzchniach gruntowych na drogi o nawierzchniach asfaltowych.

7. Program rozwoju wsi na lata 2005-2015

1. Adaptacja kompleksu budynków przy OSP w Schodnia.
 - wydzielenie pomieszczeń dla organizacji społecznych i kół zainteresowań.
 - sala komputerowa, kącik internetowy
 - sala sportowa służąca mieszkańcom wsi i gminy.
2. Zagospodarowanie terenu wokół obiektu przy OSP
 - parking
 - plac biesiadny, z miejscem na ogniska
 - rabatki, klomby, zakrzewienie terenu
 - kosze na śmieci
3. Modernizacja boiska wiejskiego z placem zabaw przy budynku Szkoły Podstawowej.
 - oświetlenie
 - wjazd, brama.
 - siatki zabezpieczające od strony szkoły
 - modernizacja ogrodzenia
 - boiska do siatkówki, koszyk i tenisa ziemnego na terenie ogródków działkowych przy boisku
 - kosze na śmieci
4. Przebudowa i remont chodnika przy ul. Powstańców Śląskich
5. Ustawienie tablic informacyjnych z planem sołectwa oraz tablic ogłoszeniowych.
6. Wytyczenie ścieżek rowerowych.
7. Kanalizacja sołectwa.
8. Przywrócenie stanu nawierzchni dróg i chodników do własności użytkowej po wykonaniu kanalizacji wsi.
9. Powołanie do życia Stowarzyszenia Mieszkańców Wsi Schodnia.
10. Likwidacja „pajęczyn” lini napowietrznych Telekomunikacji.
11. Utworzenie izby pamięci ks. Piotra Gołąba (obecnie trwa proces beatyfikacji)
12. Pielęgnacja i zabezpieczenie zabytków na terenie sołectwa.
 - krzyże, kapliczki, dzwon pokutny, pompa strażacka
13. Kronika wsi
14. Strona internetowa

8. Program rozwoju wsi na lata 2005-2006

Kosztorys kompleksu budynków przy Straży

Obejmuje:

- modernizacja instalacji elektrycznej i montaż oświetlenia
- modernizacja instalacji wodno-kanalizacyjnej
- modernizacja instalacji centralnego ogrzewania
- montaż instalacji wentylacyjnej (klimatyzacja na sali sportowej)
- posadzki, terakota, parkiet.
- montaż sufitów podwieszanych
- wymiana lub ocieplenie pokrycia dachowego
- wyposażenie szatni i toalet
- wyposażenie pomieszczeń w meble
- wymiana stolarki okiennej i drzwiowej

Modernizacja boiska wiejskiego

- oświetlenie
- wjazd, brama.
- siatki zabezpieczające od strony szkoły
- modernizacja ogrodzenia
- boiska do siatkówki, koszyk i tenisa ziemnego na terenie ogródków działkowych przy boisku.
- kosze na śmieci

Koszt szacunkowy poszczególnych przedsięwzięć na lata 2005-2006

1. Wykonanie kosztorysu kompleksu budynków przy straży około 5.000 zł.
 - Termin realizacji rok 2005.
2. Modernizacja boiska wiejskiego wg powyższego planu około 25.000 zł.
 - Termin realizacji rok 2006.

PRZEWODNICZĄCY
Rady Sołectwa wsi Schodnia

Julita Widera
Julita Widera

SOLTYŚ WSI
SCHODNIA
Edward Głobowicz
ul. Opolska 7
tel. (077) 655 17 00

GRUPA ODNOWY WSI SCHODNIA

Sebastian Lyp
Lider Sebastian Lyp

9. Spis treści

1. Rys historyczny	1
1.1. Warunki geograficzne.....	4
1.2. Klimat	4
2. Strefa społeczna.....	5
2.1. Ludność	5
2.2. Towarzystwo Społeczno-kulturalne Niemców na Śląsku Opolskim - DFK Schodnia.....	5
2.3. Ochotnicza Straż Pożarna w Schodni	5
2.4. Oświata	6
2.5. Służba zdrowia.....	6
2.6. Bezpieczeństwo publiczne.....	6
3. Infrastruktura techniczna	7
3.1. Zapotrzebowanie w wodę.....	7
3.2. Kanalizacja i oczyszczalnia ścieków	7
3.3. Utylizacja odpadów stałych.....	7
3.4. Energetyka	7
3.5. Telekomunikacja.....	7
3.6. Komunikacja.....	7
4. Strefa gospodarcza.....	8
4.1. Zakłady i firmy usługowe	8
4.2. Rolnictwo.....	8
4.3. Leśnictwo.....	8
5. Zabytki architektury.....	9
5.1. Kapliczki.....	9
5.2. Krzyże.....	9
6. Strategia rozwoju.....	11
6.1. Analiza SWOT.....	11
6.2. Analiza zasobów sołectwa Schodnia	12
7. Program rozwoju wsi na lata 2005-2015	14
8. Program rozwoju wsi na lata 2005-2006	15
9. Spis treści.....	16

PRZEWODNICZĄCY
Rady Miejskiej w Ożimku

Czesław Kaczmarek