

**UCHWAŁA NR XXXII/258/05
RADY MIEJSKIEJ W OZIMKU**

z dnia 21 marca 2005 r.

w sprawie zatwierdzenia „Planu rozwoju wsi Krasiejów”.

Na podstawie art. 18 ust. 1 ustawy z dnia 8 marca 1990r. o samorządzie gminnym / Dz.U. z 2001r. Nr 142, poz. 1591, z 2002r. Nr 23, poz. 220, Nr 62, poz. 558, Nr 113, poz. 984, Nr 153, poz. 1271, Nr 214, poz. 1806, z 2003r. Nr 80, poz. 717, Nr 162, poz. 1568, z 2004r. Nr 102, poz. 1055, Nr 116, poz. 1203 / Rada Miejska w Ozimku u c h w a ł a, co następuje:

§ 1.

Zatwierdza się „Plan rozwoju wsi Krasiejów” zawierający opis planowanych do realizacji zadań wraz z uzasadnieniem przyjęty Uchwałą Nr 1/2005 Zebrania Wiejskiego sołectwa Krasiejów z dnia 17.03.2005 r. w sprawie przyjęcia „Planu rozwoju wsi Krasiejów”.

§ 2.

Uchwała Nr 1/2005 Zebrania Wiejskiego wsi Krasiejów z dnia 17.03.2005 r. wraz z „Planem rozwoju wsi Krasiejów” stanowi załącznik do niniejszej uchwały.

§ 3.

Wykonanie uchwały powierza się Burmistrzowi.

§ 4.

Uchwała wchodzi w życie z dniem jej podjęcia.

PRZEWODNICZĄCY
RADY MIEJSKIEJ

Czesław KACZMAREK

UCHWAŁA NR 1/2005 -
Zebrania Wiejskiego wsi Krasiejów

z dnia 17 marca 2005 roku

w sprawie przyjęcia „ Planu rozwoju wsi Krasiejów ”.

§ 1

Zebranie wiejskie przyjmuje do realizacji „ Plan rozwoju wsi Krasiejów ” stanowiący załącznik do niniejszej uchwały.

§ 2

Uchwała wchodzi w życie z dniem jej podjęcia.

PRZEWODNICZĄCY
Zebrania Wiejskiego


Krzysztof Koźlik


PRZEWODNICZĄCY
Rady Miejskiej w Ozimku

Czesław Kaczmarek

PLAN
ROZWOJU
WSI
KRASIEJÓW

Położenie miejscowości.

Krasiejów leży we wschodniej części województwa opolskiego na trasie Opole – Częstochowa (25 km od Opola i 70 km od Częstochowy), tuż za Ozimkiem. Położony on jest w pradolinie rzeki Malej Panwi, wśród łąk i lasów porastających oba brzegi rzeki.



Rys. 1. Położenie województwa opolskiego.

Otoczenie wsi stanowią gęste lasy, będące częścią Borów Strobawskich. Lasy sosnowe, świerkowe i mieszane stwarzają duże możliwości rekreacyjne, które potęguje bliskość zbiorników wodnych: Jeziora Turawskiego i rybnych stawów w Biestrzynie.

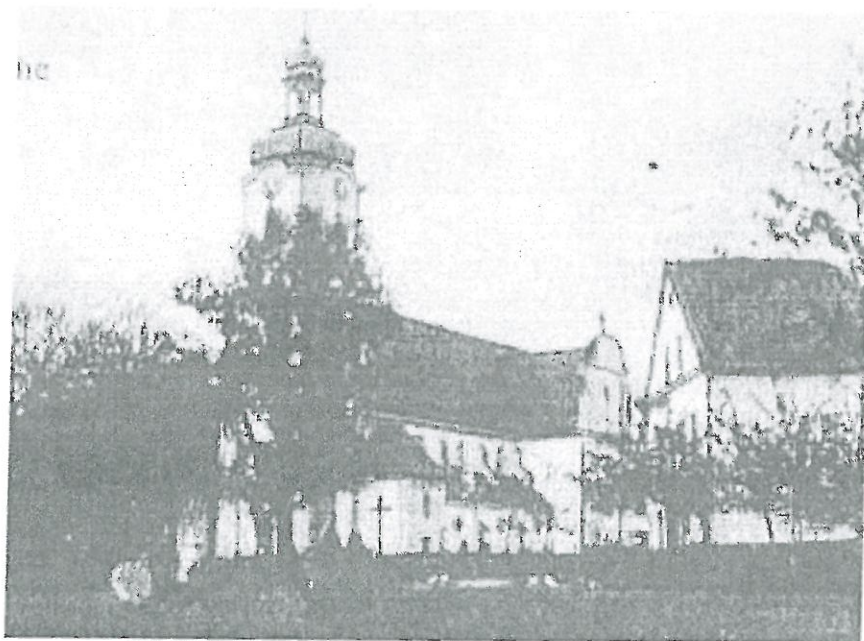


Rys. 2. Umiejscowienie gminy Ozimek i wsi Krasiejów na terenie województwa opolskiego.

Zarys historyczny Krasiejowa.

Krasiejów jest najstarszą miejscowością w gminie Ozimek. Pierwsze wzmianki na temat Krasiejowa pochodzą z roku 1292, kiedy książę opolski Bolko wystawił dokument poświadczony przez włodarza Bratacho de Crasseow. W późniejszych czasach miejscowość nazywała się m. in. Crasseow, Crassiw, Crasyeyow, Krasizegow, Kraschdorff, Krascheow.

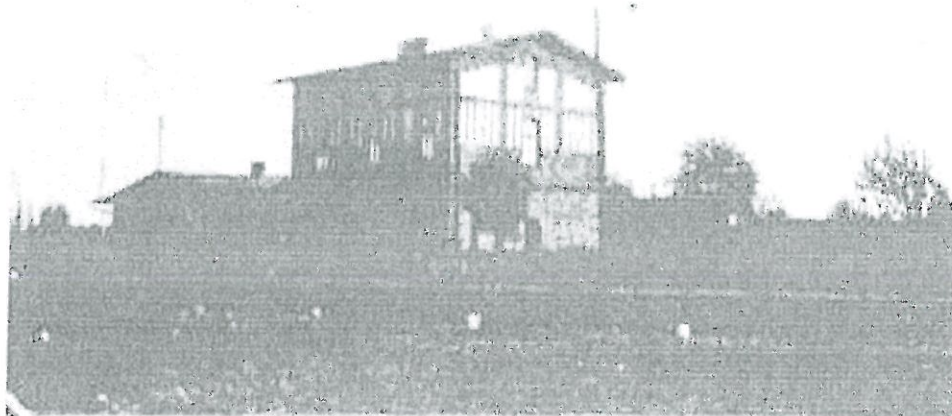
Do rozwoju wsi przyczynił się w znacznym stopniu zakon Cystersów, który wybudował tu pierwszy kościół (1518 r.), oraz klasztor, który mieścił się na terenie dzisiejszego nadleśnictwa. Samodzielna parafia utworzona została w 1867 roku. Istniejący dzisiaj w Krasiejowie neobarokowy kościół został wybudowany w latach 1911-1913. Część jego wyposażenia jak ołtarze, ambona i organy zostały wykonane w Regensburgu na Bawarii. Jeden z ołtarzy bocznych pochodzi jeszcze z poprzedniej świątyni i zawiera jedną z najstarszych kopii obrazu Matki Boskiej Częstochowskiej z XVII w. Budowniczym kościoła był ksiądz Maximilian Senft, dzięki któremu powstał również w 1896 roku istniejący do dziś klasztor.



Zdj.1. Widok na Kościół parafialny p.w. św. Małgorzaty.

W 1618 roku Krasiejów zamieszkiwało 15 kmieci i 5 zagrodników. Od 1768 roku istniała we wsi huta, która podporządkowana została w 1782 roku urzędowi hutniczemu w Ozimku. W ten sposób cztery huty: Ozimek, Krasiejów, Dębska Kuźnia i Jedlice utworzyły jeden prężny zakład hutniczy produkujący amunicję artyleryjską, garnki, kotły, piece żelazne oraz odlewy i żelazo w sztabach. Szybki rozwój wsi nastąpił w połowie XIX wieku po uruchomieniu linii kolejowej łączącej Opole z Tarnowskimi Górami. W 1845 roku istniała już szkoła katolicka, wieś posiadała 114 domów mieszkalnych, nadleśnictwo, 7 rzemieślników. Z 1900 roku pochodzi dworzec kolejowy (Rys.1.),

Bahnhof



Zdj. 2. Widok na dworzec kolejowy z początku XX w.

a 1904 „stara szkoła”. Po wybudowaniu kościoła powstała droga wiejska o nawierzchni granitowej oraz most na Małej Panwi.

W roku 1910 Krasiejów zamieszkiwało 1361 mieszkańców, w 1925 r. – 1485 mieszkańców, a w 1939 r. – 1864 mieszkańców. Średni przyrost ludności wynosił 12,7%. Społeczność miejscowości stanowiły dwie narodowości, niemiecka i polska.

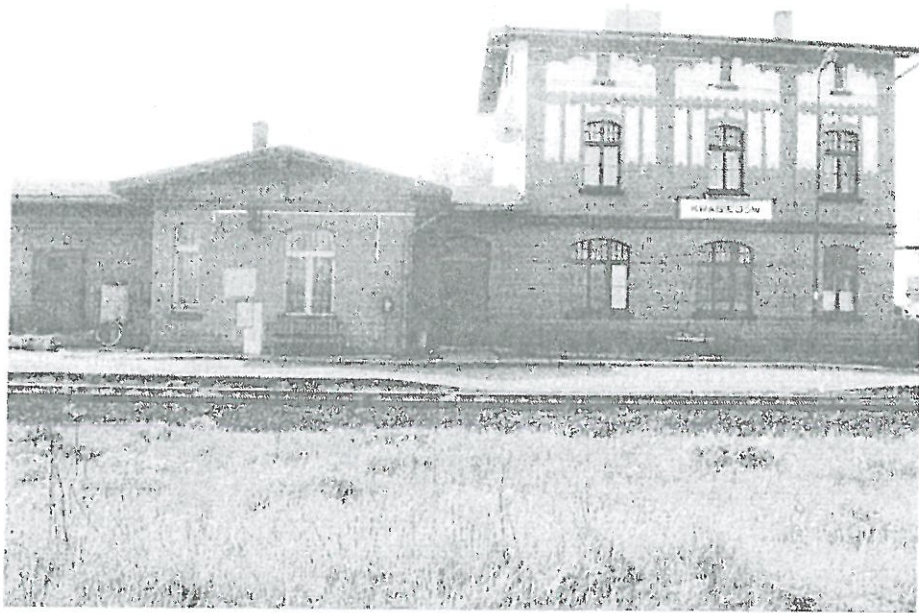
Największe znaczenie Krasiejów osiągnął w okresie międzywojennym. Mieściły się tu: Urząd Gminy, Stanu Cywilnego, Poczty, Nadleśnictwo, szkoła, przedszkole. We wsi znajdowało się wiele przedsiębiorstw jak 2 kuźnie, zakład kołodziejski i stolarski, zakłady krawiecki i rzeźnicze, 3 piekarnie, 4 sklepy spożywcze, 3 gospody, sklep z artykułami przemysłowymi, magazyn nawozów i zboża, 2 sklepy handlu opalem, stacja benzynowa. Największymi pracodawcami były poza Huta Mała Panew, cegielnia Gawlika i kompleks Bulowni – tartak, młyn, welniarka i elektrownia wodna. W 1927 roku powstała jednostka Ochotniczej Straży Pożarnej. Po zakończeniu II wojny światowej funkcję gminnego centrum przejął Ozimek.

Obecnie Krasiejów liczy sobie 2154 mieszkańców.

Wykaz zabytków architektury i budownictwa Krasiejowa znajdujących się w ewidencji zabytków woj. opolskiego.

1. Kościół parafialny p.w.św. Małgorzaty, mur., 1912
2. Plebania, ul. Sporadzka 14, mur., l. 20.
3. Zabudowania gospodarcze przy plebani, mur., l. 20 XX w.
4. Kaplica cmentarna, ul. Brzeziny, k. XIX w., l. 80 XX w.
5. Cmentarz, ul. Brzeziny, ok. 1890

6. Ogrodzenie cmentarza, ul. Brzeziny, mur., k. XIX w.
7. Szkoła, ul. Sporadzka, mur. I. 20 XX w.
8. Stacja kolejowa, ul. Sporadzka, mur., XIX/XX w., I. 80 XX w.
9. Zabudowania gospodarcze przy stacji kolejowej, mur., XIX /XX w.
10. Gospoda, ob. sklep i mieszk., ul. Sporadzka 17, mur., I. 20 XX w.
11. Zabudowania gospodarcze, ul. Sporadzka 27, mur., I. 20 XX w.
12. Sala przy gospodzie, ul. Sporadzka 30, mur., I. 20 XX w.
13. Dom obok młyna, ul. Młyńska 1, mur., k. XIX w., I. 60 XX w.
14. Młyn wodny, ul. Młyńska 2, mur., k. XIX w.
15. Czworaki w zespole młyna, ul. Młyńska 2, mur., pol. XIX w.
16. Tartak obok młyna, ul. Młyńska 2, mur., pocz. XX w.
17. Dom, stolarnia i kuźnia, ul. Brzeziny 2, mur., 1912, I. 50 XX w.
18. Dom, ob. Magazyn, ul. Brzeziny 3, mur., I. 20 XX w., I. 80 XX w.
19. Dom, ul. Brzeziny 9, mur., I. 30 XX w.
20. Dom, ul. Brzeziny 21, mur., 1934, I. 60 XX w.
21. Dom, ul. Brzozowa 4, drewn. k. XIX w.
22. Dom, ul. Brzozowa 8, mur., 1937
23. Zabudowania gospodarcze, Dom, ul. Brzozowa 8, mur., pocz. XX w.
24. Dom, ul. Krótka 1, mur., I. 30 XX w.
25. Dom, ul. Sporadzka 3, mur./drewn., I. 30 XX w.
26. Dom, ul. Sporadzka 7, mur., I. 30 XX w.
27. Dom, ul. Sporadzka 9, mur., 1921
28. Dom, ul. Sporadzka 22, mur., I. 20 XX w.
29. Dom, ul. Sporadzka 23, mur., I. 20 XX w., I. 70 XX w.
30. Zabudowania gospodarcze, ul. Sporadzka 23, mur., I. 20 XX w.
31. Wędzarnia w zagrodzie, ul. Sporadzka 23, mur., I. 20 XX w.
32. Dom, ul. Sporadzka 24, mur., I. 20 XX w.
33. Dom, ul. Sporadzka 27, mur., I. 20 XX w., 70 XX w.
34. Dom, ul. Sporadzka 29, mur., 1910, I. 60 XX w.
35. Dom, ul. Sporadzka 31, mur., pocz. XX w.
36. Dom, ul. Sporadzka 32, mur., I. 20 XX w., I. 60 XX w.
37. Dom, ul. Sporadzka 34, mur., pocz. XX w.
38. Dom, ul. Sporadzka 38, mur., I. 20 XX w.
39. Dom, ul. Sporadzka 70, mur., I. 30 XX w.
40. Stodoła, ul. Sporadzka 70, mur., I. 30 XX w.
41. Leśniczówka, ul. Sporadzka, mur., k. XIX w., I. 20 XX w.
42. Stodoła przy leśniczówce, ul. Sporadzka, mur., I. 30 XX w.



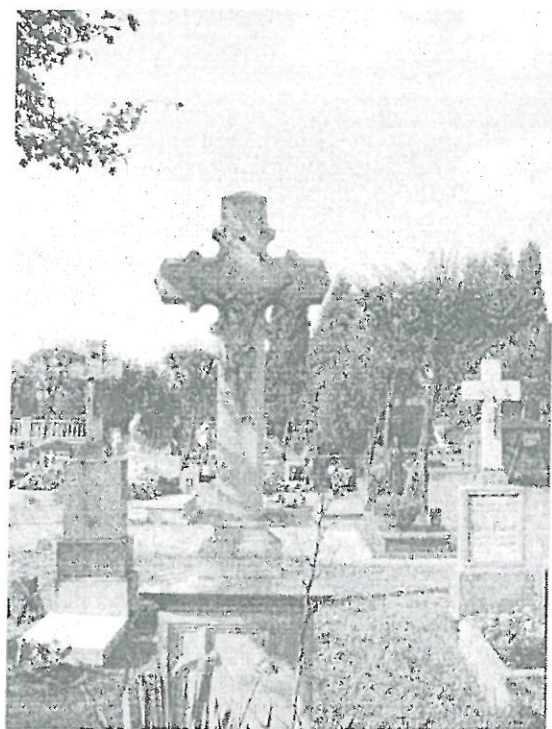
Zdj. 3. Stacja kolejowa- stan obecny.



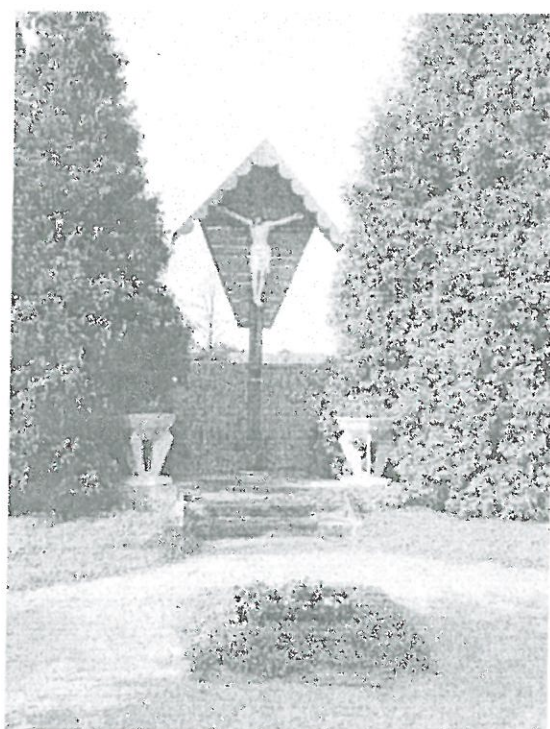
Zdj. 4. Zabudowania przy stacji kolejowej.



Zdj. 5. Zabytkowe ogrodzenie cmentarza



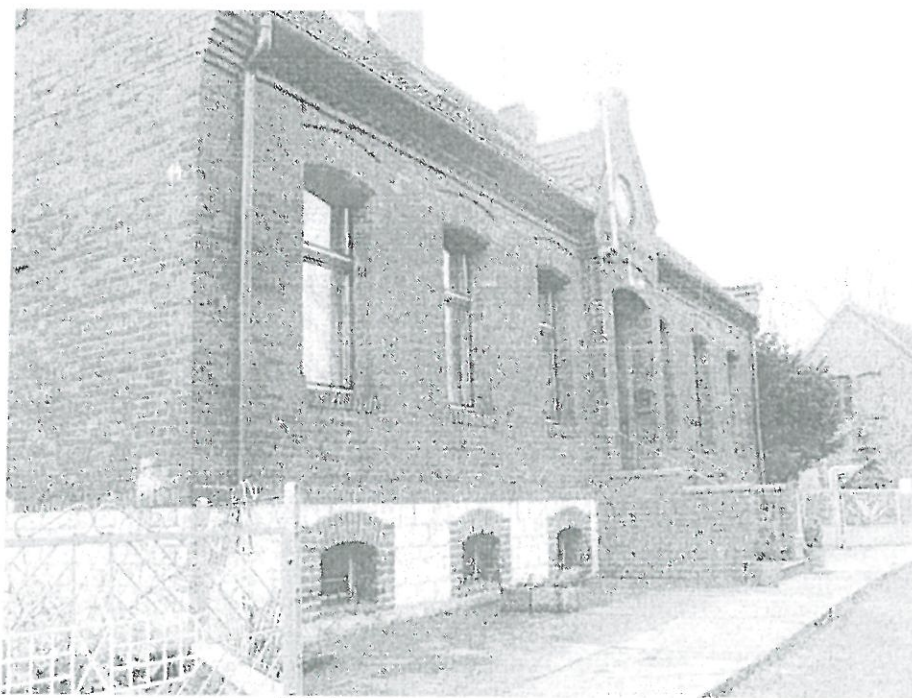
Zdj. 6.a. Cmentarz.



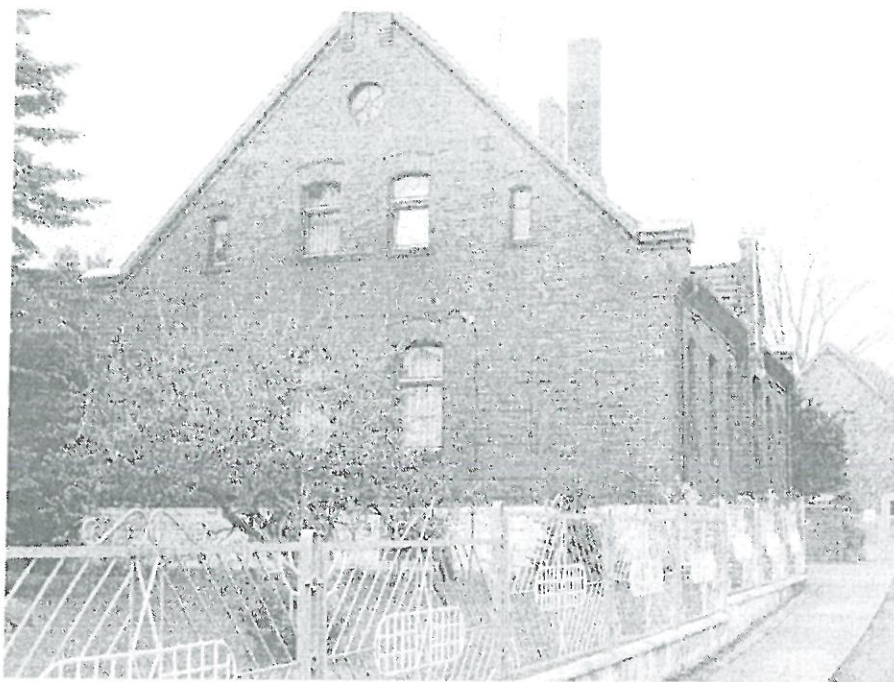
Zdj. 6.b. Cmentarz.



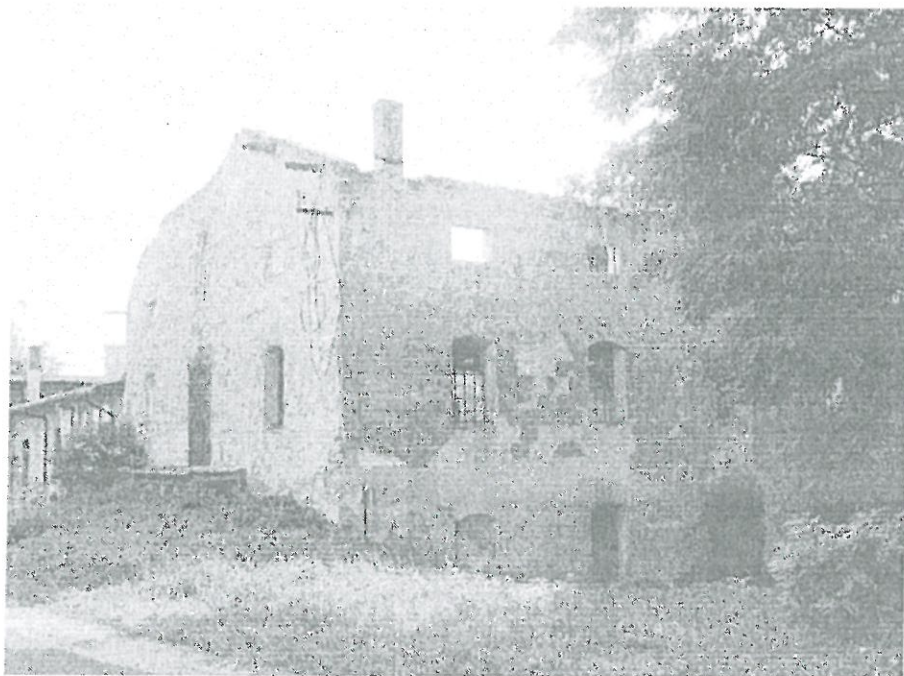
Zdj. 7. Widok na Kościół parafialny p.w. św. Małgorzaty.



Zdj. 8.a. Plebania, ul Sporcacka 14.



Zdj. 8.b. Plebania.



Zdj. 9. Młyn, stan obecny



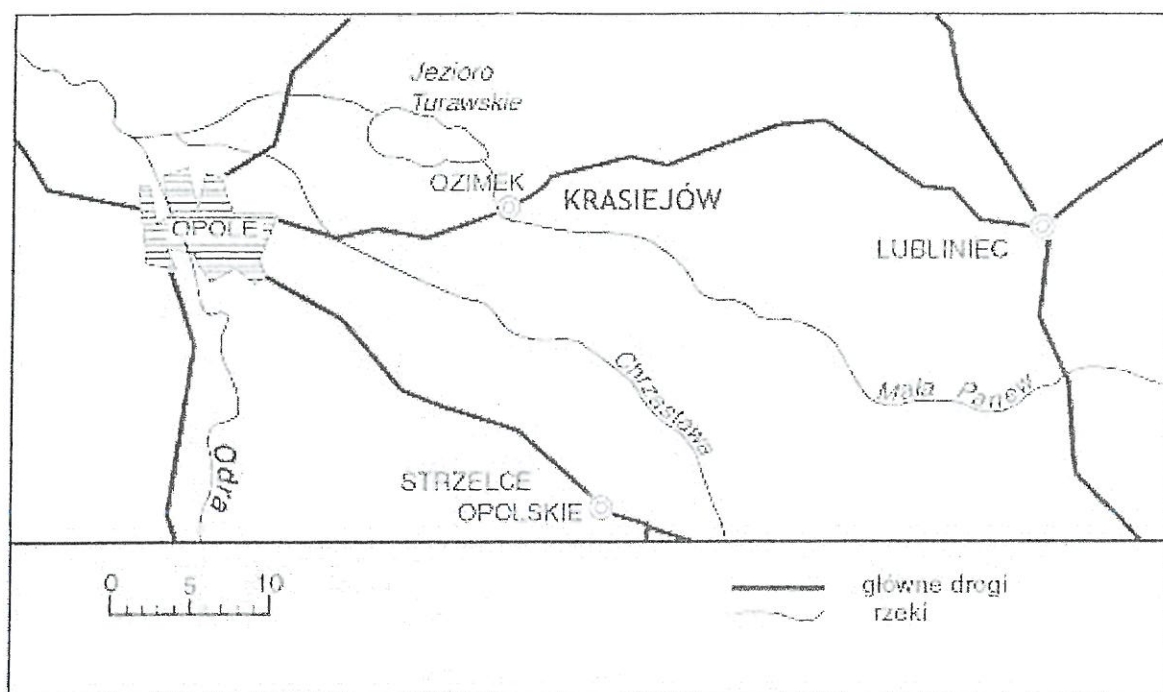
Zdj. 10. Zabytkowe zabudowania gospodarcze, ul. Sporacka 23



Zdj. 11 Zabytkowa wędzarnia, ul. Sporacka 23.

Warunki klimatyczne.

Wieś Krasiejów znajduje się na Śląsku Opolskim, na obszarze Monokliny Przedsudeckiej. Jest oddalona od Opolą o około 20 kilometrów i od Lublińca o około 25 kilometrów. Odległość Krasiejowa od pobliskiego ośrodka miejskiego (Ozimka) wynosi około 5 kilometrów.



Rys. 3. Położenie geograficzne Krasiejowa.

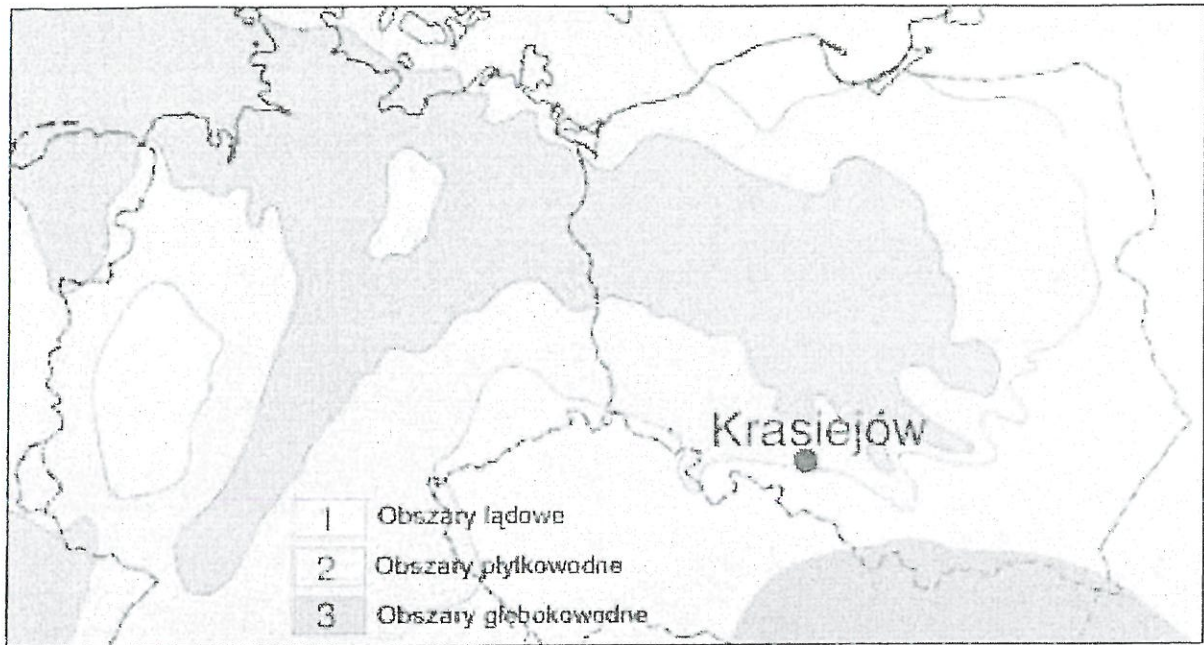
Historia klimatu i środowiska przyrodniczego teraźniejszej opolszczyzny.

Obszar obecnej opolszczyzny powstał jako morski przesmyk rozdzielający od siebie wyspy Sudetów i obszaru krakowskiego, a łączący morze rozlewające się pośrodku Polski z Oceanem Karpackim. Skamieniały morski muł przechowal do dziś dokumenty dziejów przyrody. Dzięki nim można poznać i zrozumieć historyczną genezę obecnego stanu miejscowego środowiska naturalnego.

Choć środowisko regionu formowały procesy geologiczne i klimatyczne w dawnych czasach, świat żywy dzisiejszej Opolszczyzny jest jednak stosunkowo świeżej daty. Nie tylko dlatego, że zupełnie zmieniły go wpływy długotrwałej gospodarki ludzkiej. W serii epok lodowych i ciepłych całe ekosystemy przesuwały się wielokrotnie na przemian na północ i południe, co powodowało w ich obrębie istotne zmiany.

Klimat tego regionu nie zawsze był tak zmienny jak obecnie. W okresie trzeciorzędu na terenach Polski klimat miał egzotyczny subtropikalny charakter. Tę odmienność pradawnej lądowej fauny mięczaków i kręgowców ukazały szczątki zwierząt z epoki miocenu znalezione przed ponad stu laty w okolicach Opola. Najobficiej zaś udokumentowano, dzięki wielu odkryciom paleontologicznym, historię mezozoicznych mórz, które graniczyły z północnymi krańcami Sudetów. Na Opolszczyźnie szczególnie pospolite są skamieniałości morskich zwierząt z okresów kredy i triasu. Są istotnym, znanym badaczom całego świata, źródłem wiedzy o przyrodzie ówczesnej Europy.

W Krasiejowie koło Ożimka odkryto niedawno jedyne miejsce w Polsce, gdzie w obfitości zachowały się szczątki lądowych i słodkowodnych kręgowców ery mezozoicznej - ery dinozaurów.

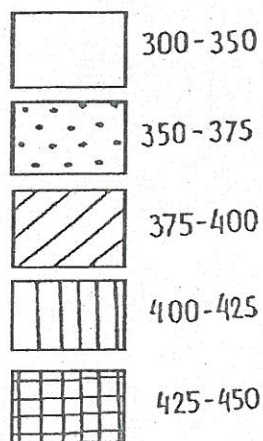


Rys. 4. Historia klimatu (Paleogeografia) Europy Środkowej w późnym karniku.

Klimat obecnie.

Obecnie klimat, z przewagą wpływów powietrza oceanicznego, należy do najcieplejszych w Polsce; średnie temp. roczne przekraczają 8-8,5°C (jedynie w wyższych częściach Gór Opawskich niższe).

W ciągu roku występują tu opady rzędu 600-650 mm, a okres wegetacyjny jest długi i trwa powyżej 220 dni.



* wielkości podane w mm

Rys. 5. Średnie opady roczne na terenach woj. opolskiego.

Osią hydrograficzną jest przepływająca z południowego.-wschodu na północny-zachód Odra, która na obszarze województwa opolskiego przyjmuje wiele dopływów, m.in. Osobłogę, Nysę Kłodzką, Małą Panew, Stobrawę. Niestety mają tu miejsce również częste wezbrania wód (katastrofalna powódź 1997). Charakterystyczne dla tego regionu jest także dość wyraźne występowanie sześciu pór roku: przedwiośnie, wiosna, lato, jesień, przedzima i zima. Według danych Stacji Meteorologicznej Instytutu Meteorologii i Gospodarki Wodnej w

Opolu za 10-lecie 1981-1990 średnie temperatury dla tej części Opolszczyzny wynosiły: w styczniu 1,1°C, w lipcu 18,6°C, w okresie od kwietnia do września 15°C zaś średnie w roku (od stycznia do grudnia) 9°C. Wiatry przeważają zachodnie i południowo-zachodnie, reprezentowane są również kierunki północno-zachodnie.

W obrębie opolszczyzny brak jest jezior naturalnych. Występuje natomiast kilka dużych zbiorników retencyjnych: jeziora: Turawskie, Nyskie, Otmuchowskie.

Na terenach województwa przeważają gleby urodzajne, głównie na południu (czarnoziemy i gleby brunatne wykształcone na lessach) oraz w dolinach rzek (mady), na północy gleby rdzawe i płowe, a także biellicowe, częściowo oglejone. Lasy, głównie sosnowe z domieszką świerka, dębu i brzozy, zajmują 26,7% powierzchni województwa.

Największym kompleksem leśnym są położone na północnym - wschodzie Bory Stobrawskie. Niewielkie obszary leśne występują na południu, głównie w G. Opawskich.

Środowisko, mimo poprawy jego stanu w ostatnim czasie, jest nadal zanieczyszczone; największe emisje szkodliwych substancji do atmosfery w Kędzierzynie-Koźlu, Opolu i Krapkowicach. Zakłady te regionu emitują ponad 14 tys. t zanieczyszczeń pyłowych i ponad 64 tys. ton zanieczyszczeń gazowych. Około 28% powierzchni województwa jest objęte ochroną. Wstępują tu tylko dwa parki krajobrazowe, pozostałe to duże powierzchniowo obszary chronionego krajobrazu (Bory Stobrawskie), liczne pomniki przyrody.

Przyroda Nadleśnictwa Krasiejów.

Nadleśnictwo Krasiejów o powierzchni 12, 7 tys. ha obejmuje 2 obręby Krasiejów i Zbicko podzielone na 11 leśnictw. Całość lasów zaliczono do ochronnych. W obecnych granicach funkcjonuje od 1993 r. W drzewostanie duże szkody ekologiczne powoduje Huta Małapanew. Ich objawem jest zamieranie świerka oraz inwazja szkodników atakujących osłabione lasy. Od kilku lat przebudowuje się drzewostany na mieszane o większej odporności na zanieczyszczenia przemysłowe i szkodniki. Przeciętny wiek drzewostanu wynosi 53 lata. Na terenie wsi jest wiele stanowisk chronionych flory i fauny. W lesie można zaobserwować jelenie, sarny, daniela, dziki, lisy, kuny, kuropatwy, bażanty.



Zdj. 12. Tablica informacyjna Nadleśnictwa Opole w Krasiejowie.

Krasiejów – zagłębie smoków.

W roku 1993 badacze z Instytutu Paleobiologii PAN w Warszawie odkryli w Krasiejowie (koło Ozimka) warstwę skalną przepelnioną szkieletami płazów i gadów, a wśród nich dinozaurów – prawdopodobnie najstarszych w świecie, liczących 230 milionów lat.



Rys. 6. Rekonstrukcja szkieletu fitozaura.

W obrębie serii ilastej "retyku" zidentyfikowany został poziom, zawierający liczne czaszki i fragmenty szkieletów kontynentalnych czworonogów (głównie ziemnowodnych). Dominują wielkie labiryntodonty *Metoposaurus*, tekodonty (fitozaurowie) *Paleorhinus*, pancerne roślinożerne tekodonty z rodziny Aetosauridae, drapieżne labiryntodonty z nadrodziny Capitosauroida, oraz znane tylko z pojedynczych kości najpierwotniejsze dinozaury. Bardzo rzadkie są zęby ryb dwudysznych *Ceratodus* i łuski ryb ganoidowych. Szczątkom kręgowców towarzyszą liczne małże słodkowodne z grupy unionidów, a w próbkach mikropaleontologicznych w wielkiej obfitości występują ramienice, wskazujące na słodkowodne środowisko sedymentacji. Jest to typowy zespół fauny *Paleorhinus*, o niemal globalnym rozprzestrzenieniu ograniczonym czasowo do środkowej i późnej części karniku.

Wychodnie czerwonych ilów kajpru w okolicach Ozimka znane były już XIX wiecznym badaczom. Należał do nich Roemer (1870), który donosił o występowaniu szarych i czerwonych ilów w dnie Małej Panwi w pobliżu huty. Iły takie odsłonięto później w wyrobisku cegielni w Krasiejowie. Od 1974 roku jest tam duża kopalnia ilu należąca do cementowni "Strzelce Opolskie".

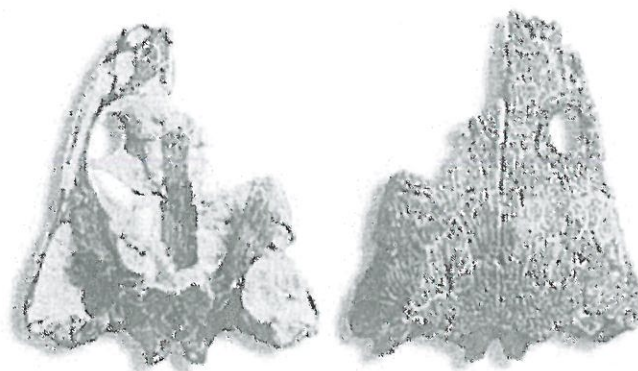
Głównym przedmiotem eksploatacji w kopalni jest czerwony wapnisty mułowiec o drobnym ziarnie, obecnie odsłonięty do głębokości około 8 m. W odległości blisko 8 m od stropu tej jednostki znaleziony został w niewielkiej soczewce wapnistej fragmentaryczny szkielet fitozaura (miednica z fragmentami kości długich i kręgamii).

Nad czerwonym mułowcem zalega w Krasiejowie warstwa szarego ilowca miąższości 35 cm. Parumilimetrowej grubości przewarstwienie zawiera bardzo dużo minerałów żelazistych. Wyżej ilowiec jest mocno wapnisty, z rozproszonymi drobnymi ziarnami kwarcu i blaszkami miki. Szare zabarwienie ku górze staje się stopniowo coraz bardziej wiśniowe. Ilowiec zawiera soczewkowate przewarstwienia przemytych ziaren wapiennych (w tym licznych kalcytowych łęgni ramienic) i konkrety z kośćmi ryb, płazów i gadów oraz odciski i ośrodki pierwotnie aragonitowych muszli małżów słodkowodnych (prawdopodobnie *Unionites*) i pojedynczych ślimaków, jak również rozproszone łęgni ramienic i skorupki małżoraczków. W warstwie tej w 1993 roku znaleziona została pierwsza czaszka fitozaura. Nad ilowcem z kośćmi zalega w ciągłości sedymentacyjnej pstry jasnoszaroczerwony wapnisty ilowiec o miąższości 75 cm z częstszymi wtrąceniami ziaren wapiennych, z rzadka zawierający również izolowane kości kręgowców. Ogranicza go wyklinowująca się warstwa 10 cm miąższości ziarnitu. Rozpoczyna ona sekwencję szarych kwarcowych mułowców wapnistych i naprzemianległych czerwonych ilowców z zanikającymi obocznie przelawiczeniami gruboziarnistych piaskowców wapiennych. Ziarna wapienne są

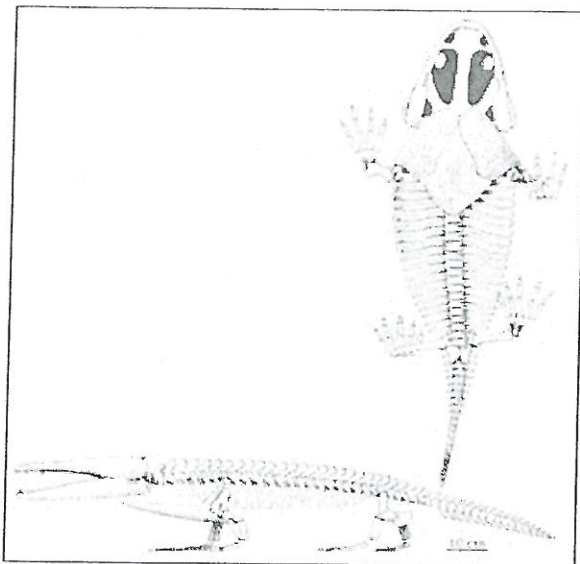
nieregularnych obłych kształtów, bez struktury wewnętrznej. W najwyższym poziomie eksploatacyjnym wyrobiska odsłania się 5 m tych osadów. Według niektórych badacz (Bilan, 1975r.) maksymalna miąższość tej jednostki sięga 25 m. Zapewne odpowiada ona dolnej części warstw lisowskich.

Przegląd kręgowców kopalnych z Krasiejowa.

- Kapitozaury
- Metopozaurzy



Rys. 7. Czaszka *Metoposaurus diagnosticus* (Meyer, 1842) ZPAL AbIII/11 z Krasiejowa w widoku z dołu i z góry.

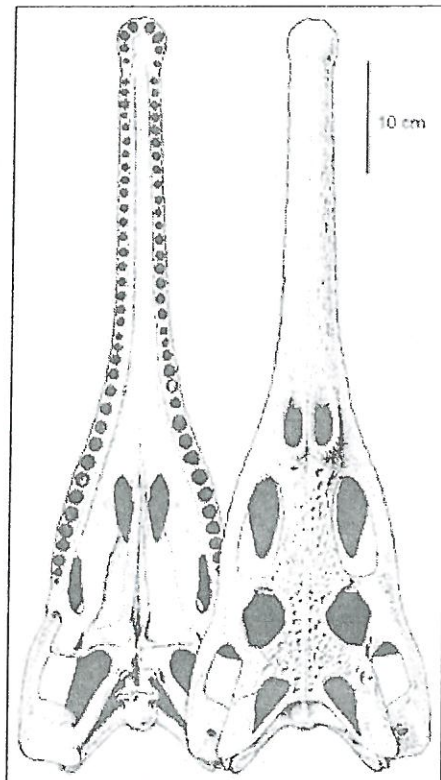


Rys. 8. Rekonstrukcja szkieletu *Metoposaurus diagnosticus* (Meyer, 1842) w widoku z góry i z boku w oparciu o izolowane kości z Krasiejowa i proporcje kompletnych szkieletów z Niemiec (Fraas 1913) i Maroka (Dutuit 1976).

- Fitozaury



Rys. 9. Czaszka *Paleorhinus* sp., ZPAL AbIII/200 z Krasiejowa w widoku z dołu i z góry.



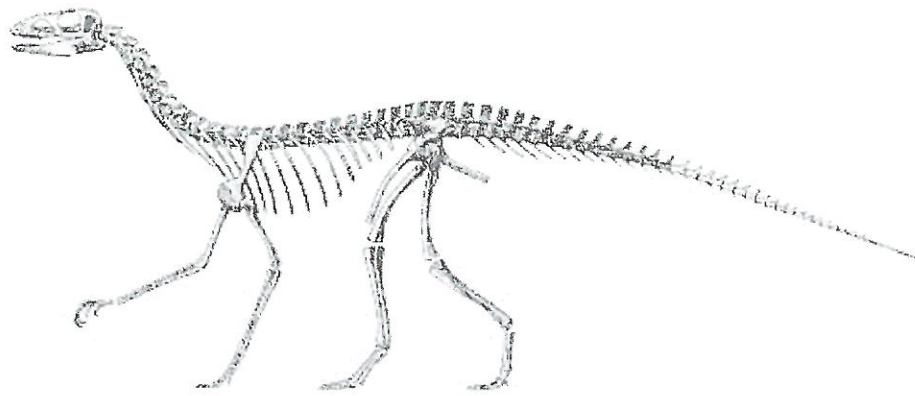
Rys. 10. Rekonstrukcja czaszki dorosłego osobnika *Paleorhinus* z Krasiejowa od strony podniebiennej i z góry.

-Aetozaury



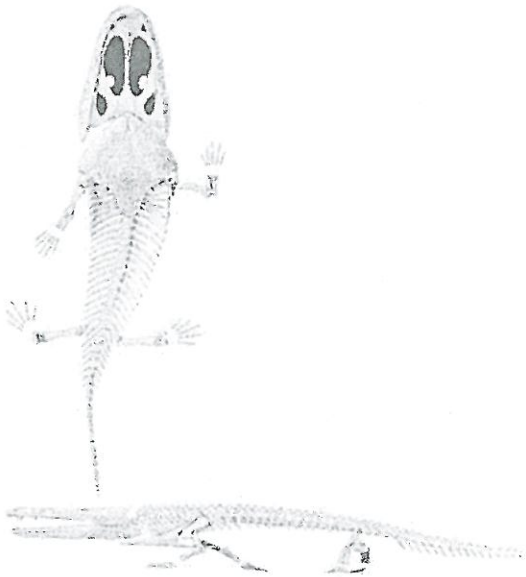
Rys. 11. Rekonstrukcja szkieletu *Aetozaura*.

-Silezaurus



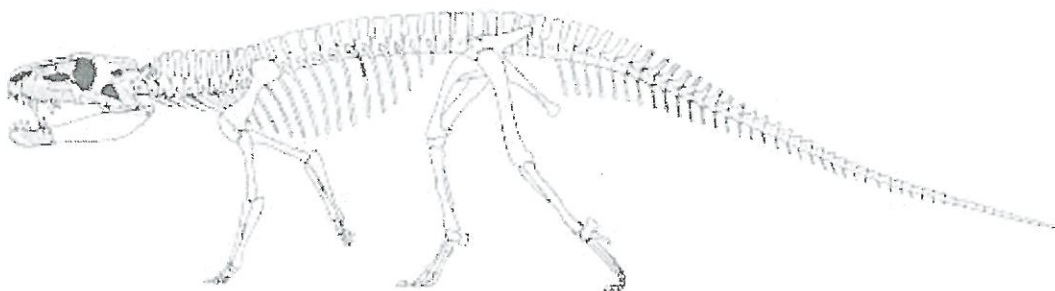
Rys. 12. Rekonstrukcja szkieletu *Silesaurus*.

-Cyklotozaur

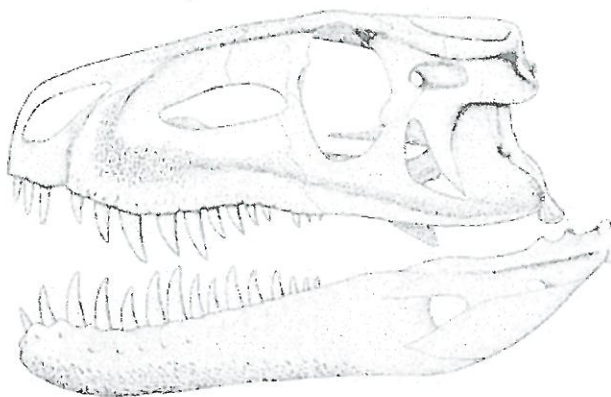


Rys. 13. Rekonstrukcja szkieletu *Cyklotozaura*.

-Teratozaur



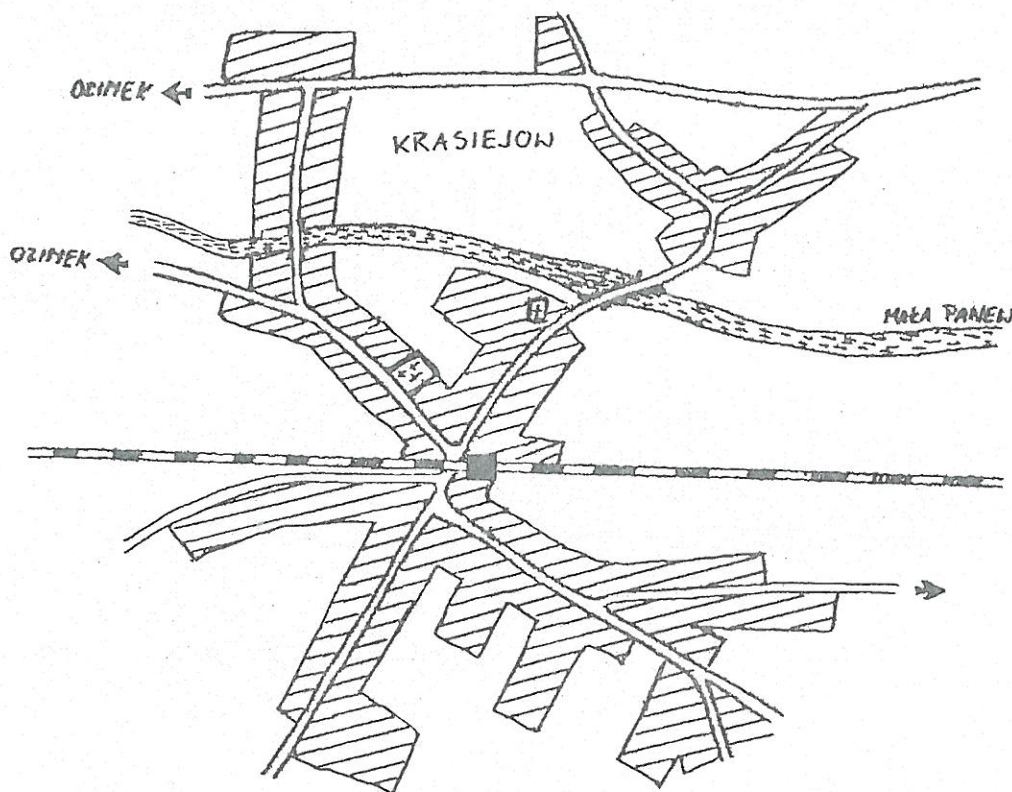
Rys. 14. Rekonstrukcja szkieletu *Teratozaura*.



Rys. 15. Czaszka *Teratozaura*.

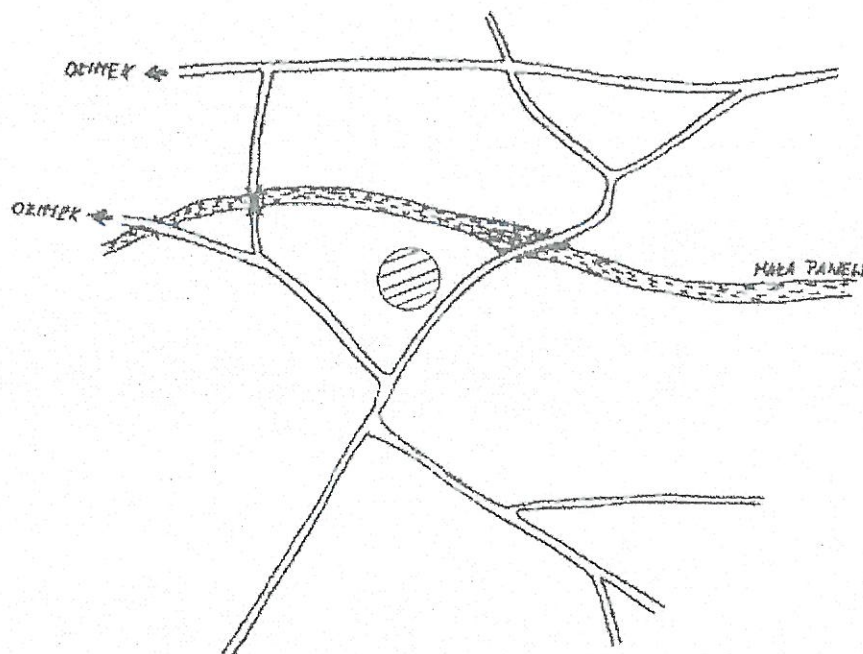
Układ urbanistyczny Krasiejowa.

Wieś Krasiejów posiada zachowane do dziś dawne układy urbanistyczne, które sięgają lokacji średniowiecznych. W najstarszej części zauważalny jest ulicowy układ wzdłuż ul. Sporackiej. Widać jak się stopniowo rozwijał, a gdy zabrakło miejsca na nowo powstające budynki przekształcił się w wielodrożnicę.



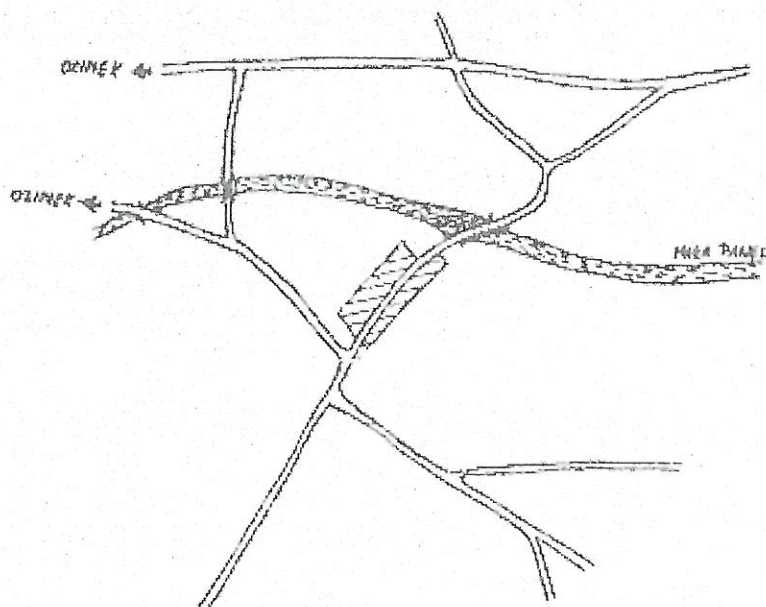
Rys. 16. Krasiejów- mapa przedstawiająca obecną zabudowę wsi.

Okolice Krasiejowa były zasiedlone od najdawniejszych czasów, co wynikało bezpośrednio z faktu z jego lokalizacji wzdłuż rzeki Mała Panew, która stanowi prawy dopływ rzeki Odry. Pierwsze osadnictwo na tym terenie związane było z kulturą łużycką, której punkt osadniczy mieścił się na lewobrzeżnej trasie Małej Panwi (ok. 200m na południowy- zachód od kościoła).



Rys. 17. Krasiejów- mapa przedstawia punkt osadniczy kultury łużyckiej.

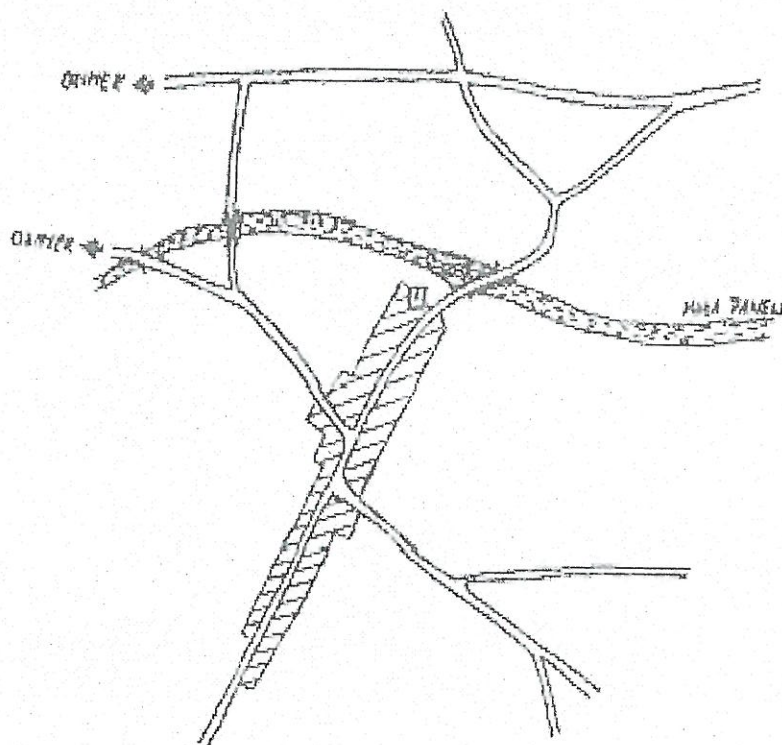
W trakcie lokacji wsi, (w prawie niemieckim w XIII) jej układ był ulicowy (rys.3.), wieś rozwijała się wzdłuż drogi głównej. Miała charakter typowo rolniczy z wąską i zwartą średniowieczną zabudową.



Rys. 18. Krasiejów- średniowieczny, ulicowy układ wioski.

Jedynie dostępnym i stosunkowo łatwym do zdobycia materiałem budowlanym (z uwagi na sąsiedztwo dużych połaci lasów) było drewno. Wieś mogła posiadać most lub przeprawę rzeczną łączącą ją z innymi osadami. W średniowieczu przebiegały przez te tereny trakty handlowe: wiodące z południa z Czech (Hradec, Opawa) przez Głubczyce, Opole do Olesna i dalej w kierunku północnym do morza, oraz drugi trakt handlowy z Małopolski na Dolny Śląsk i dalej ku zachodowi. Wieś mogła być punktem postojowym oraz brać udział w wymianie towarów dzięki czemu nastąpił jej szybki rozwój.

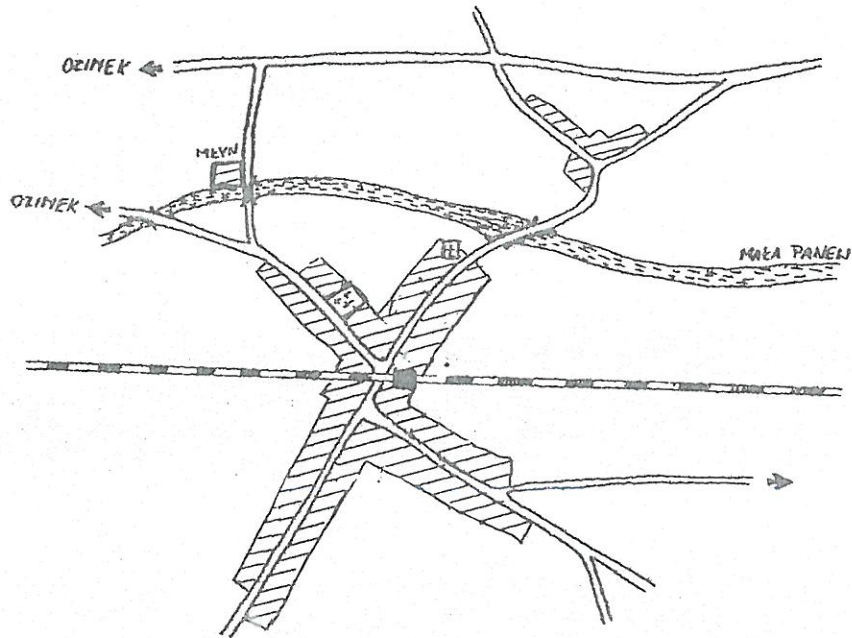
W XVI-XVIII w Krasiejów nadal zachowywał układ ulicowy (rys.4).



Rys. 19. Krasiejów- XVI -XVIII w.

W tym okresie wioska zaczęła się coraz bardziej rozbudowywać i zyskiwać na znaczeniu. Powstał pierwszy kościół (prawdopodobnie drewniany- rys.5) i klasztor . Wytworzyło się także centrum wsi, gdzie prowadzony był handel i usługi rzemieślnicze. Przeważały budowle drewniane, jednak zaczęto stosować również kamień i cegłę.

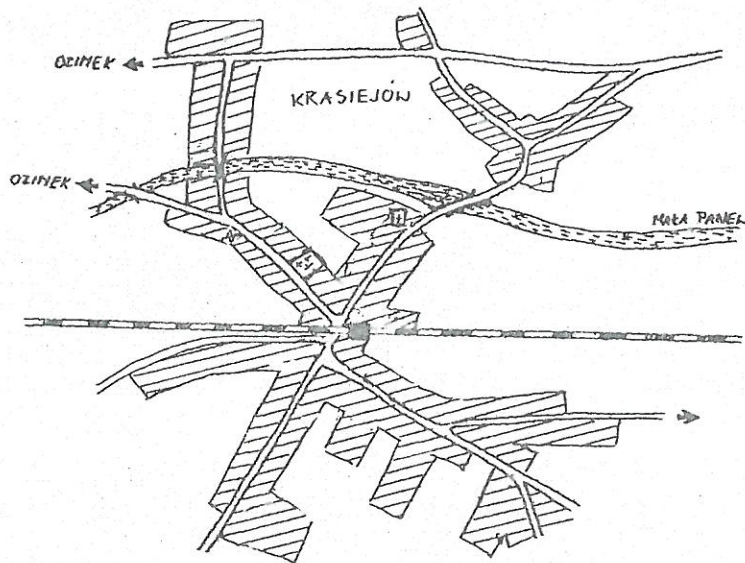
W pierwszej połowie XIX w nastąpił dalszy rozwój przestrzenny wsi. Z układu ulicowego przekształcił się w wielodrożny, wynikający z ilościowego zwiększenia się zabudowy wsi i zagęszczenia sieci dróg, zachowując jednocześnie pierwotne założenia. Był to okres prężnego rozwoju Krasiejowa.



Rys. 20.

Powstała kolej, w centrum poszerzona została droga tworząc podłużny plac, którego zamknięcie tworzy neobarokowy kościół wybudowany na miejscu już nie istniejącego kościoła cysterskiego.

Po roku 1980 wieś ma rozbudowany wielodrożny układ przestrzenny. Zatraciła swój pierwotny rolniczy charakter i stała się raczej noclegownią dla pracowników zakładowych z okolicznych miejscowości.



Rys. 21.

Zabudowa rozprzestrzeniła się nie tylko wzdłuż głównej sieci dróg, ale zaczęto stawiać domy na byłych polach uprawnych, co spowodowało poszerzenie się pasa

zabudowy. Nie powstają nowe działki, stare są dzielone na mniejsze, często nie pozwalające na wprowadzenie większego ogrodu czy sadu. Stopniowo Krasiejów przekształca się w osiedle mieszkaniowe. Są wprowadzane budynki nie pasujące do ogólnego charakteru wioski - wyższe z płaskim zadaszaniem. Przy tej rozbudowie brak jest miejsca na zielen, która wpisałaby się w panoramę wsi.

Układ komunikacyjny.

System komunikacyjny gminy Ozimek budują:

- układ kolejowy;
- układ drogowy.

Sieć kolejowa na terenie wsi Krasiejów wchodzi w skład zelektryfikowanej jednotorowej linii Opole – Fosowskie (Częstochowa). W samym Krasiejowie znajduje się stacja o charakterze przystanku osobowego bez urządzeń do przeladowywania towarów. Za pośrednictwem tej linii istnieje możliwość w miarę dogodnego dojazdu docelowo:

- Ozimek • Lubliniec – Częstochowa (dalej do Warszawy);
- Ozimek • Tarnowskie Góry (dalej do GOP).

W ostatnich latach znaczenie linii kolejowej w ruchu pasażerskim wyraźnie się zmniejszyło, co ma bezpośredni związek z dużym rozwojem komunikacji samochodowej.

W skład sieci drogowej na terenie wsi Krasiejów wchodzi:

- drogi wojewódzkie, do których możemy zaliczyć drogę numer 27-807 (Krasiejów – Strzelce Opolskie); droga ta nie posiada nawierzchni bitumicznej i ze względu na jej zły stan techniczny wymaga remontu;
- drogi gminne, które umożliwiają połączenia lokalne pomiędzy sąsiednimi wsiami oraz zapewniają łączność z punktami obsługi rolnictwa (poniższa tabela przedstawia drogi gminne występujące w obrębie wsi Krasiejów).

Tabela 1. Drogi gminne w obrębie Krasiejowa.

Nr drogi	Nazwa drogi / ulicy	Rodzaj nawierzchni	Długość ulicy (m)
27 410026	ul. Boczna	gruntowa	1500
027	ul. Brzozowa	gruntowa	500
028	ul. Dolna	gruntowa	1200
029	ul. Krótka	gruntowa	100
030	ul. Lenina	gruntowa	400
031	ul. I Maja	bitum	1800
032	ul. Młyńska	bitum	500
033	ul. Myślińska	gruntowa	4000
034	ul. Niwki	gruntowa	800
035	ul. Nowa	gruntowa	200
036	ul. Ogrodowa	gruntowa	250
037	ul. Osiedle	gruntowa	500
038	ul. Piaskowa	gruntowa	200
039	ul. Polna	gruntowa	150
040	ul. Pusski	gruntowa	200
041	ul. Kolejowa	gruntowa	2000
042	ul. Psie Pole	gruntowa	1200

043	ul. Rieczna	gruntowa	1000
044	ul. Robotnicza	gruntowa	700
045	ul. Słoneczna	gruntowa	1500
046	ul. Sosnowa	gruntowa	250
047	ul. Torowa	gruntowa	400
048	ul. Wrzosowa	gruntowa	200
049	ul. Zielona	gruntowa	2000

*Drogi gminne w obrębie Krasiejowa są systematycznie modernizowane tak, aby poprawić ich stan techniczny.

- drogi dojazdowe, które stanowią sieć dróg polnych, o nawierzchni gruntowej umożliwiających dostęp gospodarstw do użytków rolnych.

Trasy rowerowe.



Rys. 22. Ścieżka rowerowa (trasa) Nr 163 Zawadzkiego (skraj) - 3,8 km - Stawy Pluderskie - 1,1 km - Regolowiec - 4,3 km - Kolonowskie - 2,5 km - Fosowskie - 4,5 km - Staniszcza Małe - 4,7 km - Krasiejów (wykopaliska) - 6 km - Spórok - 10,4 km - Staniszcza Wielkie - 6 km - Kąty.

Jest to najważniejsza trasa na terenie gminy Kolonowskie, tworząca wydłużoną pętlę, która od zachodu zahacza o wykopaliska dinozaurów koło Krasiejowa w gminie Ozimek, a od południowego wschodu przebiega obok Zameczku Myśliwego Kąty w gminie Zawadzkie, prowadząc też skrajem gminy Jemielnica.

Jadąc tą trasą ma się możliwość obejrzenia większości walorów przyrodniczo-krajobrazowych w północnej części powiatu strzeleckiego. Należą do nich przede wszystkim wykopaliska paleontologiczne w Krasiejowie.



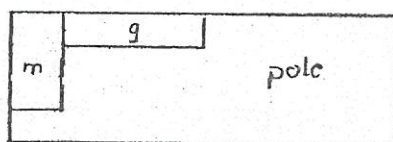
Zdj. 13. Wykopaliska w Krasiejowie.

Zabudowa:

-CHARAKTERYSTYCZNE RODZAJE ZAGRÓD

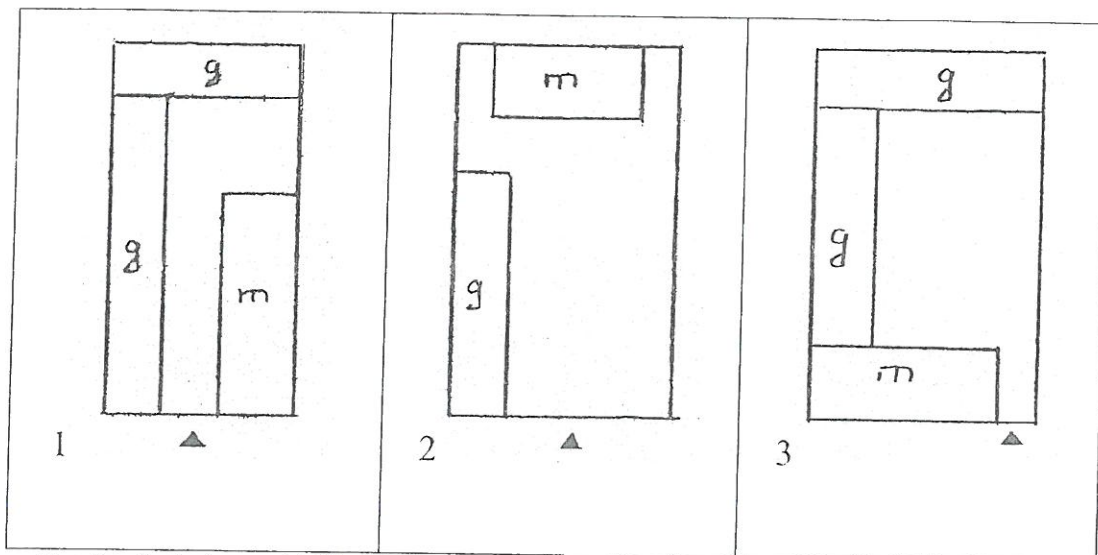
Zagroda, zwana też siedliskiem, stanowi podstawowy element wsi. Na działce zagrodowej skupione są budynki gospodarcze i mieszkalne.

Ze względu na pierwotnie ulicowy, a obecnie wielodrożny układ Krasiejowa działki zagrodowe mają prostokątny kształt. Są stosunkowo wąskie, zazwyczaj niewiele szersze niż posadowiony na nich budynek mieszkalny. Taka forma działki zagrodowej jest uwarunkowana jeszcze średniowieczną lokacją wsi, gdzie tuż za zabudowaniami gospodarczymi rozciągał się długi pas pola.



Rys. 23. Pierwotny wygląd działki zagrodowej.

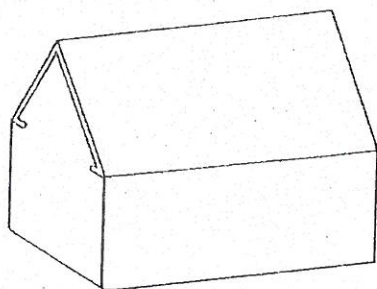
Obecnie w Krasiejowie jest niewielu rolników. Z tego względu długość działek uległa skróceniu, które wynika z ich podziału pod nową, typowo mieszkalną zabudowę. Następuje zagęszczenie budynków co burzy pierwotny układ wioski. W związku z niewielką ilością miejsca, brakuje przestrzeni do budowy obiektów gospodarczych o funkcji rolniczej.



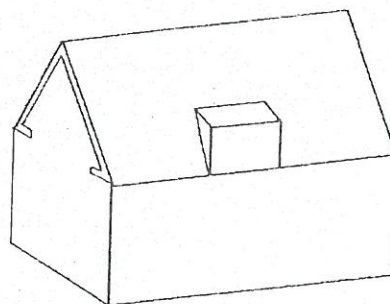
Rys. 24. Rodzaje zagród. Wspólną cechą dla wszystkich zagród jest ich dośrodkowy typ zabudowy. Charakteryzuje się on centralnie usytuowanym podwórzem, które obudowane jest co najmniej z trzech stron

Charakterystycznym zjawiskiem występującym w wyniku zatracania przez Krasiejów cech właściwych dla budownictwa wiejskiego jest zmiana funkcji budynków i pomieszczeń gospodarczych przez ich adaptację (remonty) do celów typowo mieszkaniowych.

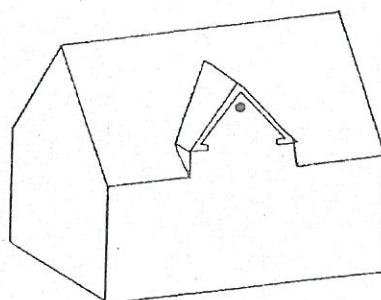
- TYPY BRYŁ BUDYNKÓW MIESZKALNYCH



a

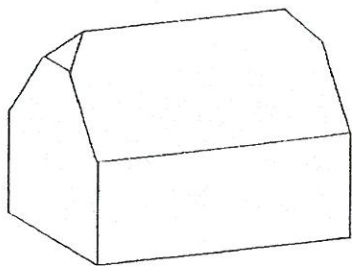


b

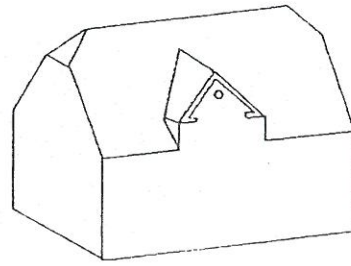


c

Rys. 25. – a, b, c - budynki jednokondygnacyjne prostokątne z poddaszem i dachem dwuspadowym.

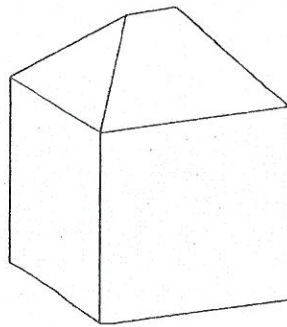


a

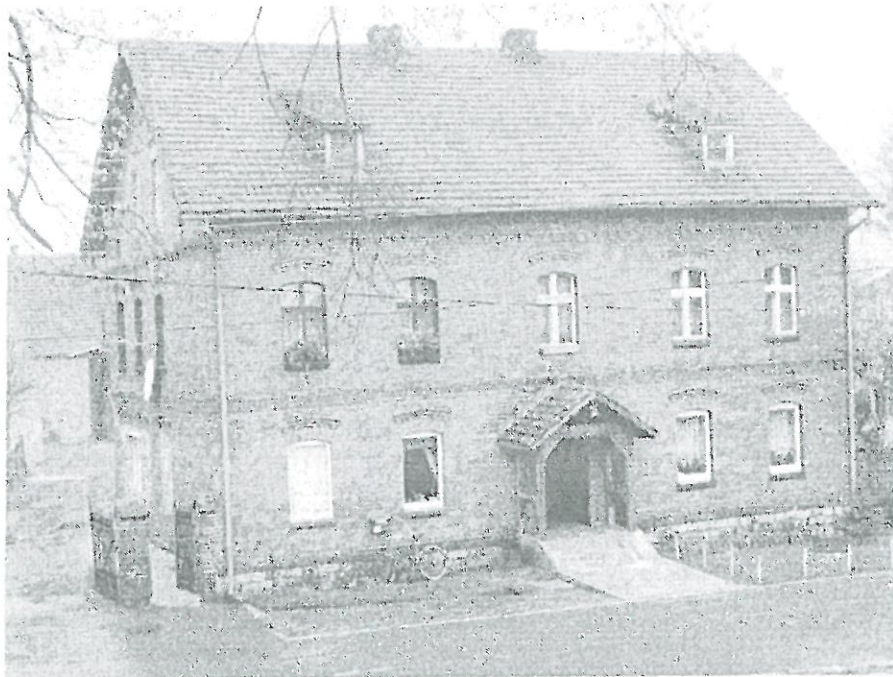


b

Rys. 26. – a, b – budynki jedno lub dwukondygnacyjne prostokątne z poddaszem i dachem naczółkowym.



Rys. 27. Budynek dwukondygnacyjny, kwadratowy z poddaszem i dachem czterosпадowym.



Zdj. 14. Budynek mieszkalny dwukondygnacyjny z poddaszem na ul. Sporackiej 22.

Zieleń i woda.

Zieleń towarzysząca komunikacji drogowej.

Zieleń ta ma za zadanie zaakcentowanie ciągów komunikacyjnych i często jest jedyną wyższą nasadzoną roślinnością na pewnych odcinkach dróg. Spełnia ona funkcje ochronne (pasy przeciw śniegowe), bezpieczeństwa i estetyczne. Dzięki zieleni, linia drogi zostaje złagodzona i wtapia się w krajobraz.

Krasiejowskie drogi są obsadzone alejami i szpalerami lip, jesionów, klonów i topól. Część z drzew została usunięta i niestety nie odnowiono nasadzeń. Pomimo tego pozostałe okazy są dobrze wtopione krajobraz wsi.

Najdłuższa aleja (z pewnymi ubytkami) ciągnie się wzdłuż ul. Sporackiej w kierunku południowym. Nie jest ona jednolita. Początkowo napotykamy okazy lip, a następnie topól. W centrum wsi tuż za kościołem, w kierunku stacji kolejowej znów pojawia się lipa drobnolistna. Jest ona częściowo przemieszana z czeremchami i rokitnikami. Dawniej na tym odcinku występowały w przeważającej ilości brzozy brodawkowate (zdj. 76.).



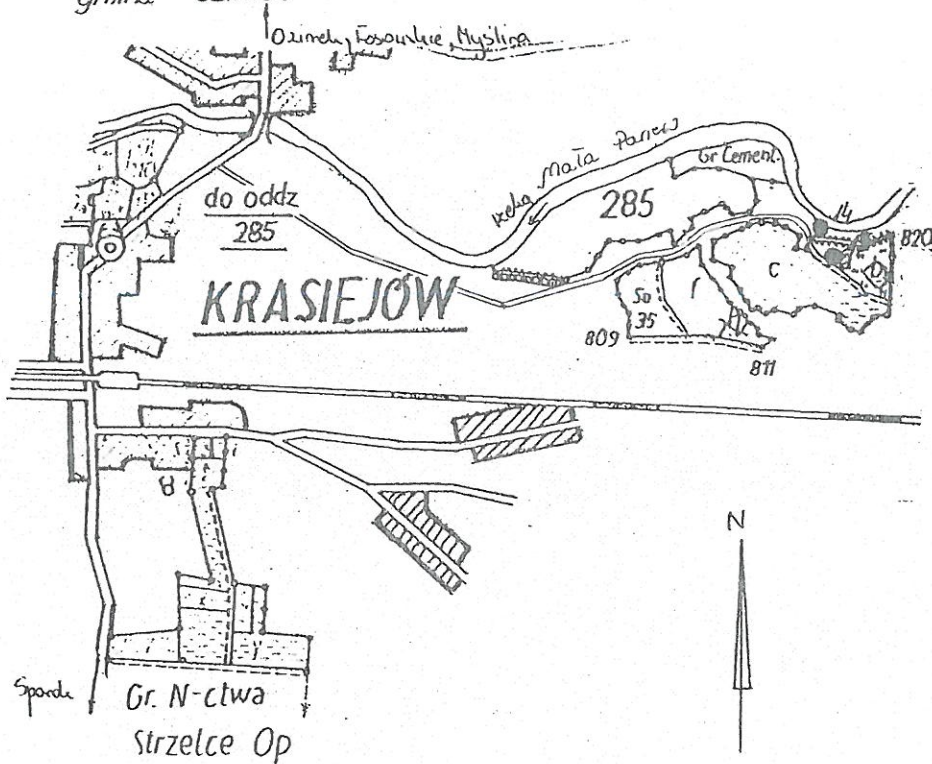
Zdj. 76. Krasiejów. Widok od strony południowej na kościół i zabudowę ul. Sporackiej. Najliczniej występującymi tu drzewami są brzozy brodawkowate.

Za stacją w skład alei wchodzi już tylko lipy.

Wzdłuż ul. Cegielnianej i Młyńskiej znajdują się aleje jesionowe. Obie są utrzymane w dobrym stanie. Okazy chore zostały usunięte, ale na ich miejsce nie wprowadzono nowych nasadzeń. Z tego powodu w alejach występują ubytki, które czasami przechodzą w szpalery lub pustą przestrzeń. Część drzew została usunięta w celu poszerzenia drogi.

Szkic sytuacyjny proponowanego pomnika przyrody w Krasiejowie skala: 1:12500

N-cтво Krasiejów
 Obręb Krasiejów
 Gmina Ozimek



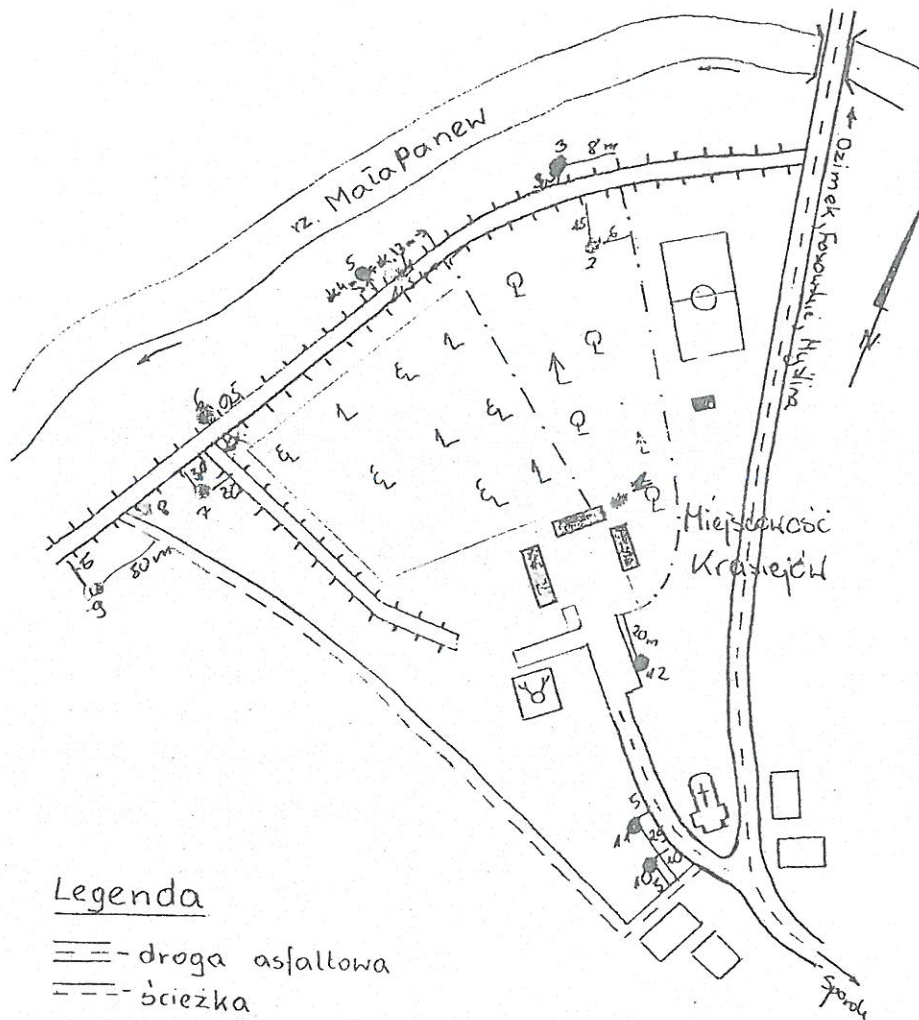
wyk.: A. Nowak
 wg stanu na 01.01 1983.

- - proponowany pomnik przyrody ożywionej
- ▨ - budynki mieszkalne
- == - droga asfaltowa
- ≡ - droga polna
- — — - linia kolejowa
- — - most

Rys. 54.

Zieleń podlegająca Nadleśnictwu w Krasiejowie.

W Krasiejowie mieszczą się dwa budynki Nadleśnictwa. Pierwszy, leżący nieopodal kościoła parafialnego otoczony jest parkiem graniczącym z nasadzeniami leśnymi. Poniższy szkic (Rys. 55.) przedstawia położenie roślin, które powinny być otoczone opieką konserwatorską jako pomniki przyrody.



Legenda

== - droga asfaltowa

--- - ścieżka

—+— - grobla

□ - budynki mieszkalne

▒ - budynki gospodarcze

|&L - uprawa lasna

|Q ↑ - zadrzewienia parkowe

- · - - ściana lasu

R. - rzeka

—+— - most

● - proponowany pomnik przyrody
ożywionej

▒ - nadleśnictwo

⊕ - kościół

○ - boisko

wyk G. Musza

Rys. 55.

Nadleśnictwu podlegają również otaczające wieś gęste lasy, będące częścią Borów Stobrawskich. Lasy sosnowe, świerkowe i mieszane.

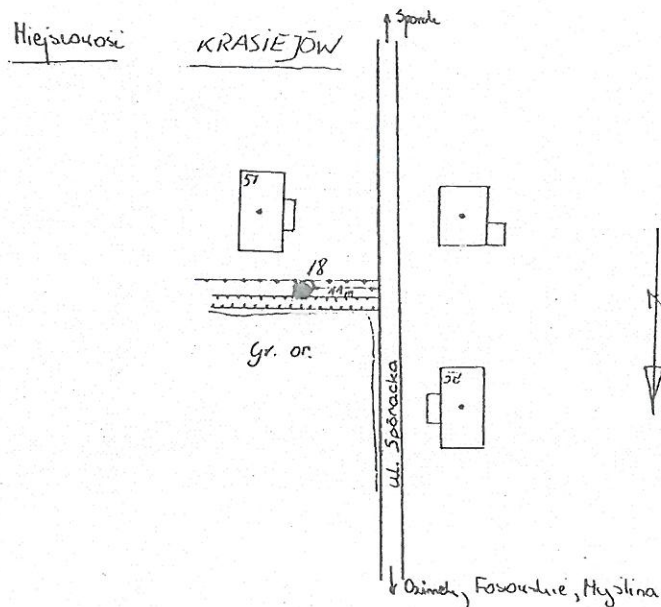
Pomniki przyrody Krasiejowa.

- dąb szypułkowy- działka nr 5d, wiek ok. 200 lat, obwód 315 cm, wys.26 m.(nr rej. 88)
- dąb szypułkowy- działka nr 433/96 przy wejściu do Kościoła, wiek ok. 160 lat, wys. 24m, obwód 360 cm .(nr rej. 257)

- dąb szypułkowy- działka nr 285c w parku Nadleśnictwa obok drogi z Kościoła na pola, wiek ok. 250 lat, obwód 474 cm, wys. 26 m.(nr rej 183)
- 5 dębów szypułkowych- działka nr 285 c nad rzeką Mała Panew przy Nadleśnictwie w wieku ok. 300 lat, o obwodzie 322, 430, 358, 390, 375 cm i wys. 25/4 i 27 m.

Stanowiska roślin chronionych

- Kruszczyk błotny - na wschód od Krasiejowa na powierzchni 25 m².
- Goryczka wąskolistna - wyst. na łące na wschód od Krasiejowa



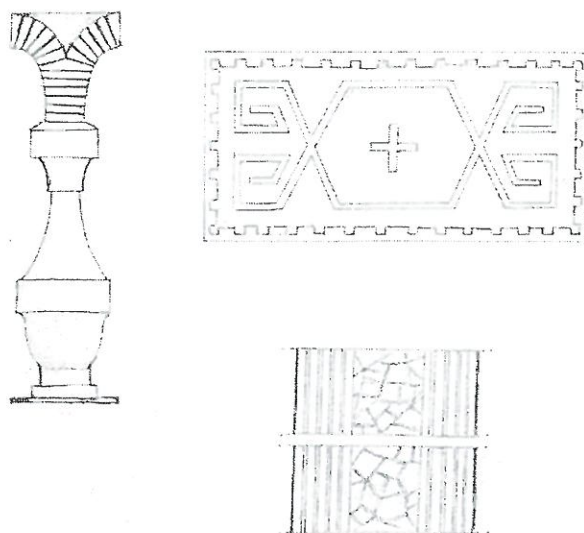
LEGENDA

- droga asfaltowa
- rów melioracyjny
- ogrodzenie z siatki drucianej
- budynek mieszkalny
- proponowany pomnik przyrody objętej
zak.: A. Nowak

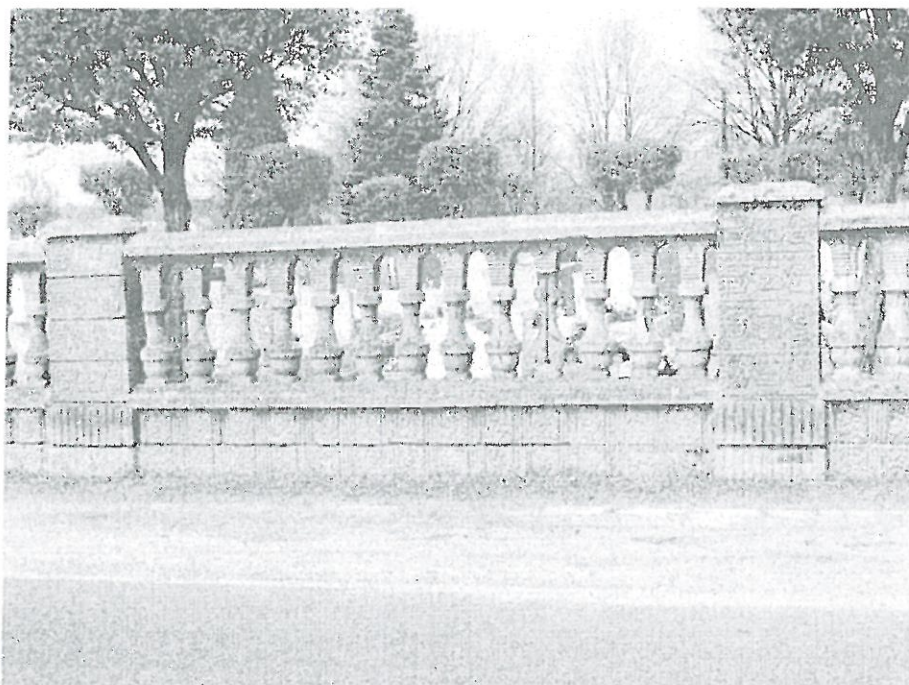
Rys. 56.

Zieleń cmentarna

Krasiejowski cmentarz mieści się przy ul Brzeziny. Powstał on ok. roku 1890 i jest wpisany do rejestru zabytków. Na uwagę zasługuje tu zabytkowe, wykonane z ozdobnych betonowych (rys. 57.) odlewów ogrodzenie (zdj. 77.).



Rys. 57. Zabytkowe betonowe odlewy ogrodzenia cmentarnego.



Zdj. 77. Zabytkowe ogrodzenie cmentarza.

Jest to cmentarz regularny, oparty na sztywnym podziale kwaterowym. Poszczególne kwatery oddzielone są zielenią - szczepionym glogiem, regularnie przyciętym, oraz paroma okazami żywotnika zachodniego.

Zielenią towarzyszącą zabudowie indywidualnej.

Występuje ona w formie ogródków, sadów, działek – część dekoracyjna od strony ulicy, oraz pól mieszczących się za zabudowaniami gospodarczymi. Te ostatnie pełnią funkcję wypoczynkową lub produkcyjno-gospodarczą (na cele uprawy roślin warzywno-owocowych). Niektórzy mieszkańcy całkowicie zrezygnowali z produkcji rolnej. Zalesiają

lub obsadzają roślinami ozdobnymi nie użytkowane pola. Niestety wprowadzanie roślin ozdobnych, nie występujących pierwotnie w krajobrazie burzy jego harmonię. Krasiejów powoli przekształca się w podmiejskie osiedle mieszkaniowe. Z tego względu nie zaleca się wprowadzania nadmiernej ilości roślin nie pasujących do charakteru wsi. Zieleń powinna być uzupełnieniem kompozycyjnym architektury budynków.

Zieleń towarzysząca obiektom usługowo- handlowym.

Stanowi ją zieleń w centrum Krasiejowa - gdzie skupione zostały obiekty usługowe - jak również zieleń na niektórych prywatnych posesjach. Stwarza ona oprawę estetyczną obiektów.



Zdj. 78. Widok na zieleń przy centrum usługowo-handlowym Krasiejowa.

Zieleń towarzysząca obiektom przemysłowym.

Zieleń ta pełni funkcję izolacyjną. Stanowi także oprawę plastyczną nie zawsze estetycznych zabudowań przemysłowych. Łagodzi i łączy z krajobrazem ich sztywne i obce kontury.

Niestety w Krasiejowie brak jest tego rodzaju zieleni. Obiekty przemysłu i składu są odsłonięte i szpecą krajobraz. Są one również posadowane blisko zabudowań mieszkalnych i wymagają odizolowania.



Zdj. 79. Widok na zabudowania przemysłowe przedsiębiorstwa FA RAJFEL w Krasiejowie. Wyróżnia się nieestetyczny wygląd budynków produkcyjnych i szerokie pole składu dachówek. Brak jakiegokolwiek zieleni niwelującej nieciekawą wygląd. Zaleca się wprowadzenie nasadzeń zieleni średniej, np. jarzębiny, śliwy tarniny, i wysokiej, np. klonów i jesionów analogicznie do biegnącej wzdłuż drogi alei.

Cieki wodne.

Głównym ciekim wodnym przepływającym przez Krasiejów jest rzeka Mała Panew. Rozpoczyna ona swój bieg w województwie śląskim i kończy wpadając do Jeziora Turawskiego.

Część rzeki przepływająca przez wieś obwałowana jest tzw. wałami cofkowymi, zabezpieczającymi przed rozlaniem się wód rzeki na okoliczne pola.

Wzdłuż Małej Panwi rozciągają się pasy zieleni leśnej. Na tym fragmencie rzeka ma naturalny charakter mimo występowania wałów. Duże wartości przyrodniczo-krajobrazowe ma jej górny odcinek od Krasiejowa w kierunku wsi Staniszcze Małe.

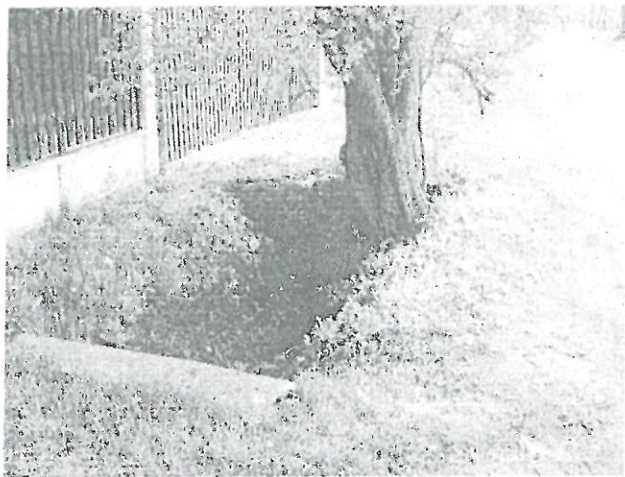
Stawy.

Większe zbiorniki wody stojącej w Krasiejowie mieszczą się na prywatnych posesjach. Większy znajduje się przy skrzyżowaniu ulic Sporackiej z Brzozową. Dwa mniejsze, nowopowstałe mieszczą się przy ul. Psie Pole I. Nie jest znane ich przeznaczenie.

Rowy melioracyjne.

Krasiejów ma rozbudowaną sieć rowów melioracyjnych, ciągnących się wzdłuż ciągów komunikacyjnych jak również odprowadzających wody opadowe z pól. Te pierwsze mają bardziej fragmentaryczny przebieg. Częściowo zostały zastąpione rurami odprowadzającymi, a same rowy zasypane. Reszta jest utrzymywana w dobrym stanie.

Rowy odprowadzające wodę z pól nie straciły swojej ciągłości, są zadbane i dobrze spełniają swoją funkcję.



Zdj. 79. Rów melioracyjny przy ul. Cegielnianej nr 29.



Zdj. 80. Rów melioracyjny również na ul. Cegielnianej nr 29.

Analiza SWOT

Podsumowanie sytuacji rozwojowej wsi

1. Silne Strony

- Odkrycie cmentarzyska skamieniałych szczątków zwierząt triasowych, w tym najstarszego na świecie gatunku dinozaura,
- Walory przyrodniczo – turystyczne,
- Infrastruktura techniczna,
- Potencjalne tereny pod inwestycje,
- Potencjał ludzki,
- Aktywna i otwarta społeczność lokalna,

2. Slabe strony

- Brak kanalizacji sanitarnej,
- Słaba jakość infrastruktury drogowej,
- Słabe gleby,
- Brak bazy noclegowej,
- Brak ofert na zagospodarowanie wolnego czasu dla młodzieży,
- Bezrobocie strukturalne i ubożenie społeczeństwa,
- Niski stan zasobności gospodarstw domowych,

3. Szanse

- Rozwój turystyki,
- Pozyskanie inwestorów i kapitału,
- Powstanie gospodarstw agroturystycznych,
- Tworzenie nowych miejsc pracy,
- Polityka regionalna sprzyjająca rozwojowi obszarów wiejskich,
- Zwiększenie możliwości pozyskiwania środków pomocowych, głównie z UE,
- Zwiększenie poziomu wykształcenia społeczeństwa,
- Promocja walorów solectwa,

4. Zagrożenia

- Migracja ludzi (głównie młodzieży) do innych krajów UE,
- Niski przyrost naturalny,
- Brak środków finansowych na inwestycje,
- Pogarszanie się sytuacji finansowej samorządów,
- Niedoskonałość i niestabilność prawa polskiego,
- Rosnące bezrobocie i degradacja społeczeństwa,

Wizja rozwoju wsi

Priorytet 1. Podnoszenie atrakcyjności infrastruktury społeczno – usługowej, turystycznej i kulturalnej.

Cele:

1. Stworzenie Centrum Rozwoju Lokalnego w „Starej Szkole”
2. Stworzenie miejsca przyrodniczo – rekreacyjnego „Czarny Dół”
3. Podniesienie jakości zaplecza socjalnego klubu sportowego LZS Krasiejów
4. Stworzenie ścieżki dydaktycznej promującej walory przyrodniczo – turystyczne wsi.

Priorytet 2. Kultywowanie tradycji społeczności lokalnych.

Cele:

1. Organizowanie imprez promujących i integracyjnych dla mieszkańców.
2. Wspieranie imprez kulturalnych.

Priorytet 3. Modernizacja i rozbudowa istniejącej infrastruktury technicznej.

Cele:

1. Budowa kanalizacji sanitarnej.
2. Budowa i modernizacja chodników, placów, dróg, parkingów

Priorytet 4. Wspieranie inicjatyw indywidualnych mieszkańców wsi, szczególnie rolników, w działaniach na rzecz odnowy wsi.

Cele:

1. Stymulowanie działalności dającej dodatkowe dochody gospodarstwom rolnym

Plan rozwoju wsi na lata 2005 – 2006

Priorytet 1. Podnoszenie atrakcyjności infrastruktury społeczno – usługowej, turystycznej i kulturalnej.

Cel 1 Stworzenie Centrum Rozwoju Lokalnego w „Starej Szkole”

- 1.1 Zagospodarowanie terenu wokół Budynku „Starej Szkoły”
- 1.2 Remont pomieszczeń gospodarczych przy „Starej Szkole” i ich adaptacja na potrzeby Wystawy Techniki Rolniczej.
- 1.3 Remont pomieszczenia na potrzeby świetlicy młodzieżowej
- 1.4 Zakup wyposażenia biurowego i sprzętu komputerowego na potrzeby kawiarenki internetowej oraz świetlicy młodzieżowej.

Cel 2 Stworzenie miejsca przyrodniczo – rekreacyjnego „Czarny Dół”

- 2.1 Zagospodarowanie terenu wokół „Czarnego Dołu”

Cel 3 Podniesienie jakości zaplecza socjalnego klubu sportowego LZS Krasiejów

- 3.1 Remont szatni LZS Krasiejów

Cel 4 Stworzenie ścieżki dydaktycznej promującej walory przyrodniczo – turystyczne wsi.

- 4.1 Wykonanie projektu ścieżki dydaktycznej promującej walory przyrodniczo – turystyczne wsi.

Opis projektu realizacyjnego w latach 2005 - 2006

Priorytet 1. Podnoszenie atrakcyjności infrastruktury społeczno – usługowej, turystycznej i kulturalnej.

Cel 1 Stworzenie Centrum Rozwoju Lokalnego w „Starej Szkole”

Wieś Krasiejów już od 2002r. realizuje w ramach programu „Odnowa wsi” projekt Stworzenie Centrum Rozwoju Lokalnego w „Starej Szkole” Udało się już wyremontować pomieszczenia na parterze i adaptować je na potrzeby Muzeum, stworzono wystawę „Wędrówki z najstarszym dinozaurom”, wykonano pomieszczenia toaletowe i magazyn zbiorów. Na pierwszym piętrze stworzono salkę konferencyjną z aneksem kuchennym, natomiast na drugim piętrze przygotowano pomieszczenia na potrzeby kawiarenki internetowej. Obecnie remontowane są kolejne pomieszczenia celem adaptacji ich na wystawę dotyczącą historii wsi i regionu. Pozostały do realizacji następujące działania:

1.1 Zagospodarowanie terenu wokół Budynku „Starej Szkoły”

Istnieje projekt zagospodarowania terenu wokół „Starej Szkoły”, w tym wykonanie placu zabaw dla dzieci. Szacunkowy koszt zadania to 30.000,- zł

Planuje się również zakupić rekonstrukcje odkrytych w Krasiejowie plazów i gadów kopalnianych oraz najstarszego dinozaura – 5 szt. Szacunkowy koszt zakupu to 60.000,- zł

1.2 Remont pomieszczeń gospodarczych przy „Starej Szkole” i ich adaptacja na potrzeby Wystawy Techniki Rolniczej.

Pomieszczenia gospodarcze przy „Starej Szkole” idealnie nadają się na stworzenie Wystawy Techniki Rolniczej, do której pozyskano już część eksponatów od mieszkańców wsi.

Szacunkowy koszt zadania to 50.000,- zł

1.3 Remont pomieszczenia na potrzeby świetlicy młodzieżowej

Należy wykonać remont jednego pozostałego pomieszczenia na potrzeby świetlicy młodzieżowej, gdzie młodzież będzie mogła spędzać wolny czas.

Szacunkowy koszt zadania to 10.000,- zł

1.4 Zakup wyposażenia biurowego i sprzętu komputerowego na potrzeby kawiarenki internetowej oraz świetlicy młodzieżowej.

Ażeby świetlica młodzieżowa i kawiarenka internetowa mogła funkcjonować należy zakupić wyposażenie tych pomieszczeń oraz sprzęt komputerowy.

Szacunkowy koszt zadania to 35.000,- zł

Odbiorcami projektu będzie lokalna społeczność, a w szczególności dzieci i młodzież, a także turyści z całego kraju i zagranicy.

Cel 2 Stworzenie miejsca przyrodniczo – rekreacyjnego „Czarny Dół”

2.1 Zagospodarowanie terenu wokół „Czarnego Dołu”

Dzięki uprzejmości firmy Górażdże Cement S.A. został pogłębiony „Czarny Dół” w Krasiejowie, dzięki czemu rozpoczęto prace porządkowe tego terenu, zbudowano tamę spiętrzającą wodę na stawie, posadzono roślinność, wykonano mostek, kilka ławek wraz z zadaszeniem oraz wymurowano palenisko na ognisko.

Istnieje projekt szczegółowy zagospodarowania tego terenu, którego koszt realizacji szacuje się na 15.000,- zł

Odbiorcami projektu będzie lokalna społeczność, a w szczególności dzieci i młodzież, a także turyści z całego kraju i zagranicy.

Cel 3 Podniesienie jakości zaplecza socjalnego klubu sportowego LZS Krasiejów

3.1 Remont szatni LZS Krasiejów

W ubiegłym roku wykonano renowację płyty boiska oraz zainstalowano system drenaży odwadniająco – nawadniających. Obecnie najważniejszym zadaniem jest remont szatni przy boisku LZS, którego koszt szacuje się na 30.000,- zł

Odbiorcami projektu będzie lokalna społeczność, a w szczególności dzieci i młodzież, uprawiający sport.

Cel 4 Stworzenie ścieżki dydaktycznej promującej walory przyrodniczo – turystyczne wsi.

4.2 Wykonanie projektu ścieżki dydaktycznej promującej walory przyrodniczo – turystyczne wsi. Szacunkowy koszt projektu to 15.000,- zł

Odbiorcami projektu będzie lokalna społeczność, a w szczególności dzieci i młodzież, a także turyści z całego kraju i zagranicy.

PRZEWODNICZĄCY
Rady Miejskiej w Ozimku

Czesław Kaczmarek