

**UCHWAŁA NR XXXI/244/05
RADY MIEJSKIEJ W OZIMKU**

z dnia 21 lutego 2005 r.

w sprawie zatwierdzenia „Planu rozwoju wsi Antoniów na lata 2005 - 2015”.

Na podstawie art. 18 ust. 1 ustawy z dnia 8 marca 1990r. o samorządzie gminnym / Dz.U. z 2001r. Nr 142, poz. 1591, z 2002r. Nr 23, poz. 220, Nr 62, poz. 558, Nr 113, poz. 984, Nr 153, poz. 1271, Nr 214, poz. 1806, z 2003r. Nr 80, poz. 717, Nr 162, poz. 1568, z 2004r. Nr 102, poz. 1055, Nr 116, poz. 1203 / Rada Miejska w Ozimku **u c h w a ł a**, co następuje:

§ 1.

Zatwierdza się „Plan rozwoju wsi Antoniów na lata 2005 - 2015” zawierający opis planowanych do realizacji zadań wraz z uzasadnieniem przyjęty Uchwałą Nr 1/2005 Zebrania Wiejskiego sołectwa Antoniów z dnia 16.02.2005 r. w sprawie przyjęcia „Planu rozwoju wsi Antoniów na lata 2005-2015”.

§ 2.

Uchwała Nr 1/2005 Zebrania Wiejskiego wsi Antoniów z dnia 16.02.2005 r. wraz z „Planem rozwoju wsi Antoniów na lata 2005 - 2015 ” stanowi załącznik do niniejszej uchwały.

§ 3.

Wykonanie uchwały powierza się Burmistrzowi.

§ 4.

Uchwała wchodzi w życie z dniem jej podjęcia.

PRZEWODNICZĄCY
RADY MIEJSKIEJ

Czesław KACZMAREK

Antoniów 16.02.2005

Uchwała nr 1/2005

Z zebrania wiejskiego z dnia 16.02.05 w Antoniowie.

Zebranie wiejskie w Antoniowie w dniu 16.02.05 podjęło uchwałę zatwierdzając jednogłośnie "PLAN ROZWOJU WSI ANTONIÓW" co stanowi załącznik do ww uchwały.

Sekretarz zebrania


Antoni Mielniczek

Prowadzący zebranie


Bernard Kurda


PRZEWODNICZĄCY
Rady Miejskiej w Ozimku

Czesław Kaczmarek



PLAN ROZWOJU WSI ANTONIÓW NA LATA 2005 - 2015

Antoniów - Luty - 2005

**Wszystkim, którzy przyczynili się
do powstania poniższego opracowania,
bardzo serdecznie dziękujemy
Grupa Odnowy Wsi Antoniów**

SPIS TREŚĆ	STRONA
I. Cel, zakres i obszar opracowania	4
II. Charakterystyka miejscowości	5
1. Położenie miejscowości, powierzchnia	5
2. Rys historyczny	6
3. Środowisko przyrodnicze, warunki klimatyczne i geograficzne	8
• Warunki geograficzne	8
• Klimat	9
• Flora	9
• Flora	10
4. Sfera społeczna	11
• Ludność	11
• Towarzystwo społeczno-kulturalne Niemoów na Śląsku Opolskim	12
• Oświata	13
• Sport i rekreacja	14
• Trasy rowerowe	14
• Kultura i tradycja	16
• Służba zdrowia	17
• Bezpieczeństwo publiczne	17
OSP	17
Powódź	18
Policja	18
5. Infrastruktura techniczna	19
• Zaopatrzenie w wodę	19
• Kanalizacja	19
• Utylizacja odpadów stałych	20
• Energetyka	21
• Telekomunikacja	21
• Układ komunikacyjny	21
6. Sfera gospodarcza	22
• Zakłady i firmy usługowe	22
• Największe przedsiębiorstwo	23
• Rolnictwo	24
• Leśnictwo	26
• Łowiectwo	26
7. Zabytki architektury	26
III. Strategia rozwoju	27
1. Inwentaryzacja zasobów sołectwa	27
2. Analiza SWOT sołectwa	29
3. Analiza zasobów	31
4. Wizja rozwoju wsi	35
5. Cele	35
• Cele ogólne	35
• Cele szczegółowe	35
6. Program rozwoju wsi na lata 2005 - 2015	36
7. Program krótkoterminowy na lata 2005 - 2006	36
IV. Opis planowanego przedsięwzięcia	37
V. Szacunkowy kosztorys planowanego przedsięwzięcia	37
VI. Harmonogram realizacji planowanego przedsięwzięcia	38
VII. Bibliografia	39
Załącznik - Galeria zdjęć	

I. Cel, zakres i obszar opracowania

Plan rozwoju sołectwa Antoniów obejmuje główne kierunki rozwoju miejscowości, mające na celu pobudzenie i stymulowanie współpracy środowisk lokalnych na rzecz zrównoważonego rozwoju społeczno - gospodarczego, zapobieganie peryferyzacji wsi oraz tworzenie poczucia więzi mieszkańców ze swoją miejscowością.

Zasięg terytorialny Planu wyznaczają granice administracyjne sołectwa Antoniów.

Plan obejmuje projekty, które określają cele nadrzędne w poszczególnych sferach rozwoju wsi. Wyboru działań inwestycyjnych dokonano w oparciu o konsultacje społeczne i analizę SWOT przeprowadzoną podczas warsztatów szkoleniowych poświęconych "Planowaniu w procesie odnowy wsi", które odbyły się w ramach działań przygotowawczych do wdrożenia SPO Restrukturyzacja i Modernizacja Sektora Żywnościowego i Rozwój Obszarów Wiejskich: Działanie Odnowa Wsi oraz Ochrona i Zachowanie Dziedzictwa Kulturowego.

Za priorytetowe w bieżącym okresie programowania na lata 2005 - 2006 przyjęto zadania służące poprawie estetyki wsi i podniesienia standardu życia mieszkańców. Plan ma być bodźcem do rozwijania różnych form aktywności w zakresie kultury, sportu i rekreacji, co w konsekwencji przyczyni się do większej **integracji społeczności**, nie tylko w obrębie Sołectwa, ale i okolicznych miejscowości.

Dokument jest spójny ze Strategią Rozwoju dla Gminy Ozimek na lata 2003 - 2015 oraz z Programem Rozwoju Lokalnego Gminy Ozimek w latach 2004 - 2006.

Plan rozwoju sołectwa Antoniów został przygotowany zgodnie z wytycznymi Rozporządzenia Ministra Rolnictwa i Rozwoju Wsi z dnia 17 grudnia 2004 roku w sprawie trybu składania i wzoru wniosku o dofinansowanie realizacji projektu w ramach Sektorowego Programu Operacyjnego „Restrukturyzacja i modernizacja sektora żywnościowego oraz rozwój obszarów wiejskich 2004 - 2006” w zakresie działania "Odnowa Wsi i Ochrona i Zachowanie Dziedzictwa Kulturowego"

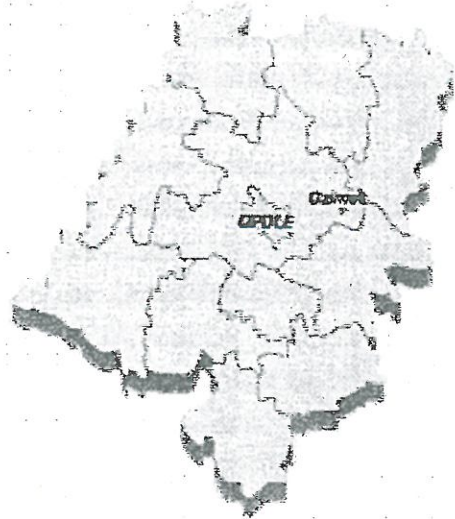
II. Charakterystyka miejscowości

1. Położenie miejscowości, powierzchnia



Nasza Wieś znajduje się na Opolszczyźnie

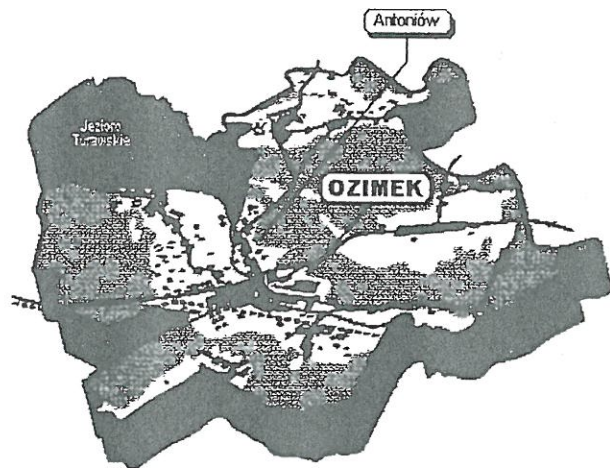
Antoniów - leży w województwie opolskim - gmina Ozimek, w odległości około 20 km na wschód od miasta Opola.



Nasza Wieś znajduje się w Powiecie Opolskim

Sołectwo jest jedną z 11 wsi wchodzących w skład Gminy. Powierzchnia Antoniowa wynosi **8,22 km²**. Miejscowość leży na terenie równinnym, otoczona jest lasami liściasto-iglastymi, stanowiącymi część Borów Stobrawskich.

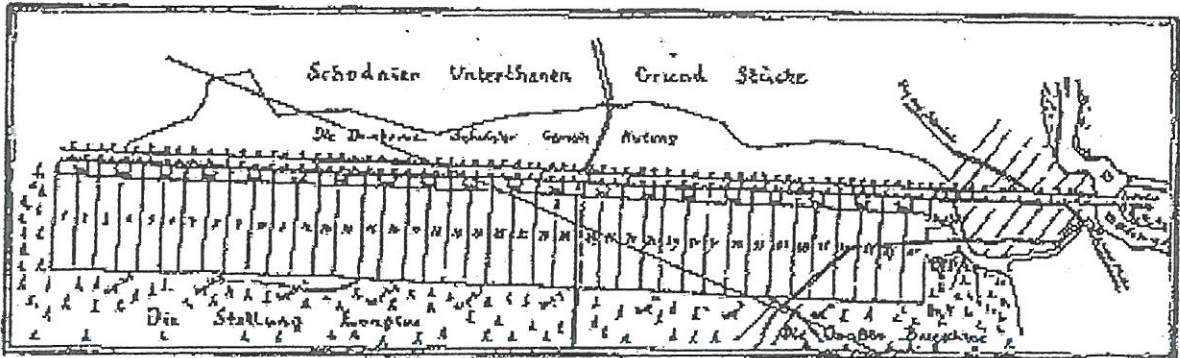
Od zachodniej strony Antoniów graniczy z rzeką Mała Panew, stanowiącą dopływ Odry. W odległości kilku kilometrów, od północno-zachodniej strony Sołectwa występuje kompleks trzech Jezior Turawskich.



Nasza Wieś znajduje się na terenie Gminy Ozimek

2. Rys historyczny

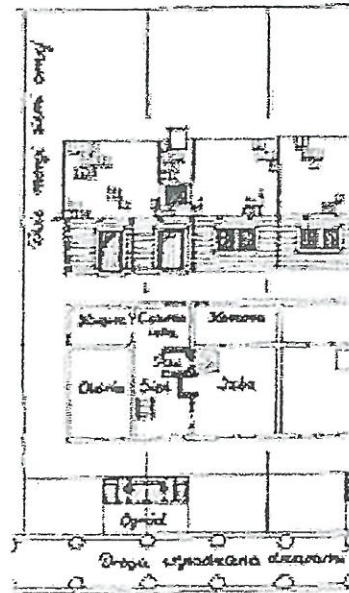
Osada Antoniów powstała w latach 1780/81 jako kolonia karczowników drzewa dla Huty



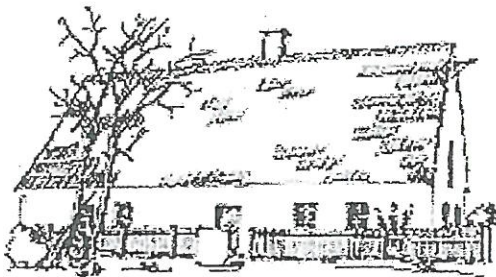
Plan kolonii Antoniów 1781 rok

Małapanew w Ozimku z osobistego polecenia króla Fryderyka Wielkiego. Nadrządca górniczy dla Śląska hrabia Friedrich Wilhelm von Reden odpowiedzialny za znalezienie miejsca do budowy nowej osady niewiele oddalonej od Huty Małapanew zdecydował się na miejsce porośnięte lasami po prawej stronie brzegu rzeki Mała Panew. Zalesiony teren wymagał uprzedniego wykarczowania, po czym od wiosny 1781 roku przystąpiono do budowy kolonii. Według planu z 1781 roku było to 40 jednakowych kwater osadniczych, których budowa została zakończona w lipcu 1782 roku.

Z Prus ściągnięto grupę kolonistów, których zadaniem był obowiązek dostarczania drewna do huty. Ponieważ warunki były ciężkie, osadnicy zaczęli masowo uciekać ze swoich domów, a część umarła podczas epidemii czerwonki. Wtedy zezwolono na osiedlenie w kolonii w 1788 roku miejscowej ludności. Życie w kolonii ulegało stopniowej stabilizacji, liczba mieszkańców wzrosła, a zwiększone potrzeby Huty na węgiel drzewny



Plan kwatery osadniczej



Dom rodziny Jończyk, drewniany, tynkowany, z połowy XIX wieku

wymuszały konieczność

rozbudowy kolonii. Szybki rozwój osady szczególnie widoczny nastąpił po roku 1784, kiedy to został wydany dokument „Prawo gminne dla królewskiej kolonii hutniczej w Antoniówie. Ten uroczyste ogłoszony zbiór praw i reguł bardzo dokładnie ustalał zasady funkcjonowania całej osady, powinności i prawa jej mieszkańców. Dokument ten

został opracowany przez Tomasa Chodura.

Po raz pierwszy nazwa kolonii jako „Colonia Antonia” została zapisana w dokumencie Urzędu Hutniczego w Ozimku z 28 kwietnia 1781 roku Antoniów już wtedy posiadał własną pieczęć gminną.

Prawdopodobnie Antoniów otrzymał swoją nazwę na cześć pięknej księżniczki bawarskiej Marii Antonii Walburgis, która w zakresie sztuki była przyjaciółką Fryderyka Wielkiego.

Druga, bardziej prawdopodobna wersja jest związana z nazwiskiem

von Heinitz, który zakłady hutnicze w odwiedzał kolonię nadawanie nowo od imion lub nazwisk

Pierwsze wzmianki o planów budowy Następne informacje szkoła została otwarta, i mieszkanie dla uczęszczało 218 dzieci ze Schodniej. W

budynek szkolny. W wiejskiej uczęszczało na 4 klasy. Nauczycielami w tym okresie byli: Leopold Skiba, Friedrich Wilpert, Alois Herrman i Karl Tischbier.

W momencie założenia koloni zdecydowana większość mieszkańców stanowili protestanci, dla których w 1768 roku założona została parafia ewangelicka /kościół ewangelicki wybudowany w stylu późno klasycystycznym stoi w Ozimku do dnia dzisiejszego/.



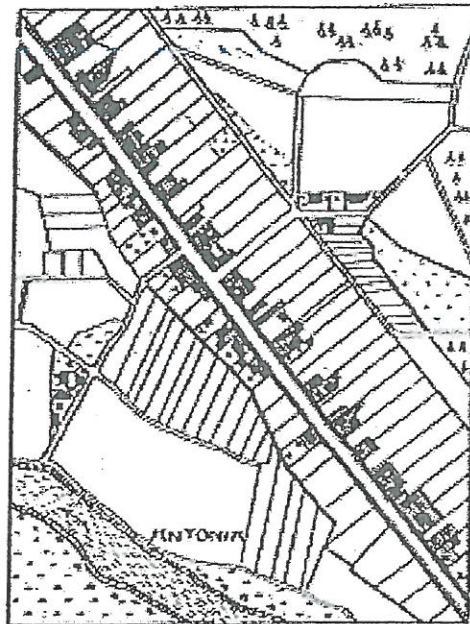
Dom rodziny Joschko

Ludność katolicka miejscowości Antoniów od momentu powstania została włączona do parafii Szczedrzyk. W samym Antoniowie znajduje się wybudowana w 1819 roku kapliczka modlitewna.

Początek XX wieku to okres szybkiego rozwoju wsi. Buduje się domy murowane, kryte dachówką, rozwija się handel (Harz, Młotek, Buhl, Bergman, Schwierz, Kostka), rzemiosło (Halupczok, Buhl, Rorich, Slowik, Leja, Plotnik) i gastronomia (Mazur, Goldowski), a w 1928 roku z inicjatywy mieszkańców zostaje założona straż pożarna. Pierwszym Prezesem był Wilhelm Rudolf, a Naczelnikiem



Pieczęć gminna z początku istnienia Antoniowa



Plan Antoniowa z początku XX wieku. Widoczny pierwotny plan zabudowy

ekonomisty Fridricha Antona kilkakrotnie wizytował Ozimku i okolicach, a także w Antoniowie. Tradycją było powstałym koloniom nazw członków rządu pruskiego.

szkole w Antoniowie dotyczą i pochodzą z roku 1781 pochodzą z lat 1819/21, kiedy liczyła 2 sale lekcyjne nauczycieli. Do szkoły tej uczniów, w tym również 1906 roku wybudowano drugi

1924 roku do szkoły 167 uczniów podzielonych

Jan Kostka. Pierwsza remiza mieściła się w drewnianej szopie na posesji Wilhelma Schwierza. Wyposażenie stanowiła ręczna pompa, pasy, toporki, drabiny, wiadra na konnym zaprzęgu. Ludziom żyje się coraz lepiej, a w 1936 roku w wyniku reorganizacji podziału administracyjnego do Antoniowa została przyłączona Niwa Schodzińska.

W 1974 roku wytyczono miejsce na zabudowę „Zielonego Osiedla” /dzielnica Antoniowa/ (w 1999 roku obchodzono uroczyste 25-lecie).

Niestety tragiczne chwile przeżywali mieszkańcy Antoniowa w 1997 roku, podczas powodzi stulecia. Najdotkliwiej powódź odczuło „Pastwisko” /dzielnica Antoniowa/, skąd ewakuowano wszystkich mieszkańców i ich cały dobytek na kilkanaście dni.

Dzisiejszy Antoniów znowu odżywa. Działają między innymi Ochotnicza Straż Pożarna, Mniejszość Niemiecka, Rada Sołecka, zespół śpiewaczy „Opolskie Dziołchy”; następuje rozbudowa infrastruktury technicznej i drogowej.

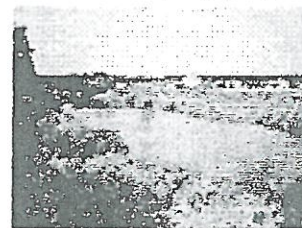
Wieś potrzebuje „centrum”, w którym Mieszkańcy będą realizować wspólne oraz indywidualne cele.

Galeria zdjęć: 1. Mieszkańcy Antoniowa - początek XX wieku, 2. Antoniowska rodzina - lata 30-te XX wieku, 3. Mała Panew, 4. Stara szkoła zbudowana w 1906 roku, 5. Kapliczka z 1818/1819 roku.

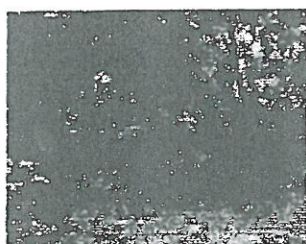
3. Środowisko przyrodnicze, warunki klimatyczne i geograficzne

• Warunki geograficzne

Sołectwo Antoniów położone jest na Nizinie Śląskiej w dolinie rzeki Mała Panew, u jej ujścia do Jeziora Turawskiego. Wieś zajmuje centralną część Gminy Ozimek i graniczy bezpośrednio z miastem Ozimek oraz Lasami Stobrawskimi i Jeziorem Turawskim. Można ją zaliczyć do wsi typu „ulicówka”, to znaczy zabudowana w większości wzdłuż głównej drogi po obydwu jej stronach.



Mała Panew



Mała Panew

Na terenie wokół Antoniowa występują trzy rodzaje gleb, różniące

się pochodzeniem geologicznym skały macierzystej. Są to gleby wytworzone z utworów piaskowych, gliniastych i organicznych. Do piaskowych należą piaski współczesnych i starych tarasów rzecznych oraz piaski wydmowe. Do gliniastych skał macierzystych gleb zalegających na tym terenie należą gliny aluwialne.

W większości sołectwa występują grunty lekkie piaskowe, w przewadze V klasy oraz wzdłuż koryta rzeki grunty piaskowo-

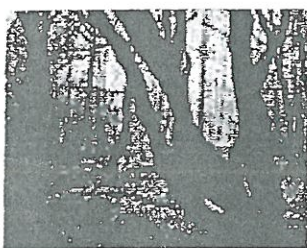
gliniaste III i IV klasy. Ze względu na bardzo niską bonitację gleby, duże rozdrobnienie pól, wysoki poziom wód gruntowych oraz słabo rozwinięte rolnictwo występują liczne nieużytki rolne. Pozytywną stroną słabego rolnictwa jest dobrze zachowany agroekosystem i możliwość swobodnego rozwoju fauny i flory.

• Klimat

Klimat naszego regionu należy do jednego z cieplejszych w Polsce. Zima jest krótka, wiosna wczesna, a lato suche i ciepłe. Korzystny wpływ na wilgotność powietrza w okresie letnim ma przepływająca przez Sołectwo rzeka jak i pobliski sztuczny zbiornik Jeziora Turawskiego. Od strony wschodniej wieś skutecznie jest ochraniana od wiatrów za pomocą ściany lasów na całej jej długości. z uwagi na małą przewodność terenu często występują lokalne mgły.

• Flora

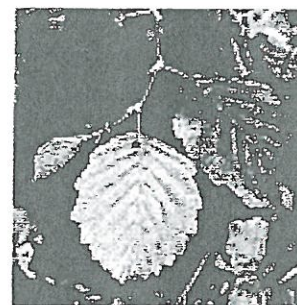
Obszar sołectwa ze względu na znaczne zróżnicowanie siedlisk i zbiorowisk roślinnych obfituje



Grab Zwyczajny

w chronione i rzadkie gatunki roślin. Przeważającą część terenów wokół wsi porastają różnego typu zbiorowiska leśne. Wśród nich dominują bory sosnowe i lasy mieszane, w których spotkać można wiele osobliwości florystycznych. Na powyższe zdecydowany wpływ ma różnorodność ekosystemów. Oprócz lasów naturalnych występują sztuczne nasadzenia monokultury sosny.

Perełkami są występujące na mniejszych powierzchniach łągów i grądów nasady olszy szarej, jesionu wyniosłego i grabu zwyczajnego. Wzdłuż rzeki Mała Panew oraz kanału hutniczego możemy napotkać pojedyncze okazy dębu szypułkowego. W owej dąbrowie znajduje się stanowisko łągowe zimorodka.



Olsza Szara

Spośród gatunków roślin objętych ochroną na uwagę zasługuje paproć długosz królewski, znajdująca się na „czerwonej liście” roślin zagrożonych. W borach sosnowych można spotkać wiele innych interesujących chronionych gatunków roślin. Są to widłak goździsty, naparstnica zwyczajna, kniec błotna oraz irys błotny. W lasach grądowych i łągowych występują również inne częściej spotykane gatunki chronione: wawrzynek wilczełyko, bluszcz pospolity, kruszczyk szerokolistny, kopytnik pospolity, konwalia majowa i kruszyna pospolita. Wzdłuż koryta rzeki możemy napotkać macierzankę wonną, wiśnię wonną, czremchę i czereśnię ptasią, których woń odczuwalna jest w promieniu kilkudziesięciu metrów, tworząc niepowtarzalny klimat. Ponadto występują naturalne stanowiska roślin zielarskich: kalina, bez czarny, podbiał, glistnik, lipa drobnokwiatowa, bylica piołun, dziurawiec, rumian pospolity i wiele innych.



Jesion Wyniosły

Wymienione zostały tylko najbardziej zasługujące na uwagę rośliny, albowiem na naszym terenie występuje ok. 400 gatunków roślin naczyniowych.

Do osobliwości naszej flory zaliczyć można również rzadkie i chronione gatunki grzybów – szmaciak gałęzisty i gwiazdosz grzebieniasty. Występuje tu również cały przekrój grzybów blaszkowych oraz grzybów

jadalnych takich jak: borowik, kozak czerwony, maślak, podgrzybek, kurka oraz kania - istny raj dla grzybiarzy. Na znacznym obszarze występuje poziomka zwyczajna, borówka brusznica, jeżyna oraz malina.

Niestety nasza flora poważnie ucierpiała w wyniku powodzi w 1997 roku, ale na szczęście obserwujemy powolne odradzanie się niektórych gatunków, które najbardziej ucierpiały.

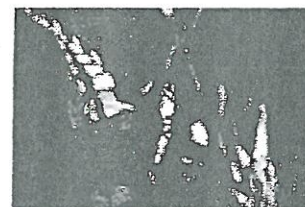
• Fauna

Obok bogatej szaty roślinnej nasze tereny zamieszkują zarówno zwierzęta pospolite, chronione jak i rzadkie w skali kraju. Część z nich znalazła się w polskiej „czerwonej księdze zwierząt”. Wśród zwierząt bezkręgowych



Tygrzyk Paskowaty

(owady) objętych ochroną na uwagę zasługuje pająk tygrzyk paskowany, oraz paż królowej. Często spotkać można niepylaka, pazia żeglarza, pokrzewiki oraz zawisaki. Grupa



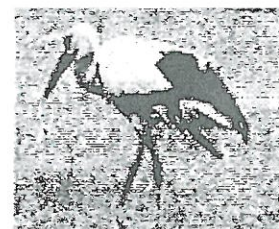
Paż Królowej

zwierząt kręgowych posiada również swoich chronionych i rzadkich przedstawicieli. Z płazów zaliczyć do nich należy kumaka nizinnego oraz barwną rzekotkę drzewną. Z gadów na naszym terenie możemy zaobserwować wygrzewającą się na kamieniach jaszczurkę zwinę i żyworódka, padalca zwyczajnego, zaskrońca, ropuchę oraz rzadkiego



Gniewosz Plamisty

w Polsce gniewosza plamistego. Z bardzo wielu gatunków ptaków lęgowych spotykanych na naszym terenie wyróżnić możemy bociana białego, perkoza dwuczubego, perkoza zausznika, czapla siwa i biała oraz wspomnianego już zimorodka. Na rzece spotykamy łabędzia niemego i krzykliwego, kaczkę krzyżówkę, gęś gęgawę, a wśród nadbrzeżnych wierzb gniazduje bażant i kuropatwa. Wokół zbiornika turawskiego stwierdzono wiele ciekawych ptaków przelotowych takich jak: brodzień pławny, wydryk tęposterny, wydryk długosterny, terekia, ostrygojad, płatkonóg szydłodzioby, rybitwa białoskrzydła oraz mewa trójpalczasta. Ponadto zauważono w 2003r biegusa wielkiego i arktycznego.



Bocian Biały

Obok ptaków wodnych i brodzących występują przedstawiciele drapieżników tacy jak: sokół pustułka, sowa uszata, a perełką w koronie jest orzeł bielik. W naszych lasach możemy napotkać dzięcioła, sójkę, pliszkę, szczygły, sikorki i inne wróblowate. W okresie jesiennym mieszkańcy naszej wsi mają możliwość obserwować przeloty kluczy łabędzi, dzikich gęsi i kaczek, które na noc gromadzą się nad Jeziorem Turawskim. Nie dziwi więc, że od wielu lat na nasz teren zjeżdżają ornitolodzy z całego kraju i odbywa się coroczne liczenie ptaków.



Zając Szarak

Jeżeli chodzi o gromadę ssaków, największą osobliwością jest występowanie bobra oraz kozatki i gronostaja. Często spotykamy jeża a nocą nietoperza. W okresie zimy pod same domy podchodzą sarny, dziki i zające szaraki. Nasza wieś i tereny wokół niej to również istny raj dla miłośników przyrody i wypoczynku. Oprócz wspaniałej flory i fauny posiadamy wspaniałe łowiska wędkarskie, na których dominuje sandacz, szczupak, ryba biała oraz raki.

Galeria zdjęć: 6. Nasze bociany

4. Sfera społeczna

• Ludność

Poniższe zestawienie przedstawia liczbę mieszkańców Gminy i Miasta Ozimek oraz wsi Antoniów (lata 1999 - 2004). Na Sołectwo przypada około **6 %** ludności Gminy. Liczba ludności w Antoniowie jest stała, podczas gdy w Gminie i Mieście Ozimek obserwuje tendencję spadkową.

rok	Gmina i Miasto Ozimek	Antoniów	%
1999	22 154	1248	5,63
2000	21 814	1253	5,74
2001	21 814	1251	5,73
2002	21 536	1258	5,84
2003	21 169	1257	5,94
2004	21 013	1246	5,93

Średnią gęstość zaludnienia przedstawia poniższa tabela:

Jednostka administracyjna	Ilość mieszkańców	Powierzchnia w km ²	Ilość mieszkańców na 1 km ²
Antoniów	1246	8,22	152
Gmina i Miasto Ozimek	21 013	126,5	166

- **Towarzystwo społeczno - kulturalne Niemców na Śląsku Opolskim**

Po upadku muru berlińskiego nastąpiły zmiany w ustrojach wielu państw wschodniej Europy. Po zatwierdzeniu przez sejm i senat dekretu o mniejszościach narodowych w Polsce, powstaje w 1990 roku Towarzystwo Społeczno-Kulturalne Niemców na Śląsku Opolskim (TSKN) z siedzibą w Gogolinie. Pierwszym przewodniczącym zostaje Johan Kroll, a po jego śmierci Henryk Kroll. W gminach śląska opolskiego powstają gminne towarzystwa. W gminie Ozimek przewodniczącą została pani Helga Baron i piastuje to stanowisko do chwili obecnej. W poszczególnych wnioskach między innymi w Antoniowie powstały koła DFK, które są organizacją o działalności społeczno-kulturalnej. Antoniowskie DFK organizuje różnego rodzaju imprezy: z okazji Dnia Matki, Dnia Kobiet, Mikołaja czy Dożynek. Pierwszym przewodniczącym DFK w Antoniowie był Antoni Koloch, a od 1995 roku Herbert Stasch, który pełni tę funkcję do chwili obecnej.

Galeria zdjęć: 7. Przed siedzibą Mniejszości Niemieckiej - występ zespołu ludowego, 8. W salce Mniejszości Niemieckiej - 35 lat zespołu „Opolskie Dziołchy”

• Oświata

Pierwsze wzmianki dotyczące szkoły w Antoniówie pochodzą z roku 1781. W roku 1821 do nowo wybudowanego budynku szkolnego składającego się z dwóch sal lekcyjnych uczęszczało 218 uczniów (110 ze Schodni). W miarę upływu czasu szkołę w Antoniówie zmodernizowano i dostosowano do zmieniających się warunków. Liczba dzieci ulegała radykalnym zmianom (w związku z wybudowaniem szkoły w Schodni do Antoniówa przestały uczęszczać dzieci z tamtej wioski). W roku 1853 do szkoły w Antoniówie uczęszczało 29 uczniów.

Obecnie dzieci uczą się w nowym budynku. Znajduje się tu 7 pomieszczeń dydaktycznych z nowoczesnym wyposażeniem. Zajęcia wychowania fizycznego odbywają się w nie pełno wymiarowej sali gimnastycznej. Uczniowie mają możliwość poznawania tajników komputera w pracowni informatycznej 10 - stanowiskowej. Bardzo istotnym punktem jest świetlica szkolna oraz biblioteka.

Na terenie szkoły znajduje się małe boisko szkolne.

W antoniowskiej szkole jest 7 oddziałów (w tym 1 oddział przedszkolny). Dzieci uczą się języka niemieckiego począwszy od klasy „0” do VI włącznie oraz języka angielskiego w klasach od II - VI. Mają możliwość korzystania z zajęć dydaktyczno - wyrównawczych, rekreacyjno - sportowych i gimnastyki korekcyjnej. Na terenie placówki działa wiele kół zainteresowań: polonistyczno - recytatorskie, matematyczne, przyrodnicze, historyczne. Uczniowie są objęci opieką psychologiczno - pedagogiczną przy współpracy z Poradnią Psychologiczno - Pedagogiczną w Ozimku.

Szkoła jest dobrem ogólnodostępnym służącym nie tylko uczniom, lecz także środowisku. Współpracuje z Towarzystwem Społeczno - Kulturalnym, Niemców na Śląsku Opolskim, zakładem opiekuńczym - Hutę Szkła Jedlice, Radą Sołecką oraz wieloma innymi organizacjami społeczno - kulturalnymi. Przy szkole aktywnie działa Rada Rodziców, wnosząca istotny wkład w szeroko rozumianą działalność szkoły. Placówka zapewnia pomoc materialną dzieciom pochodzącym z rodzin będących w trudnej sytuacji, oferuje zorganizowany dowóz dzieci z Ozimka. Tradycją szkoły jest współfinansowanie wycieczek szkolnych, zimowisk, zielonych szkół i innych atrakcji, na przykład wyjazdów na basen. Szkoła jest otwarta na środowisko lokalne. Odbywają się tu imprezy kulturalne: Dzień Babci, Dzień Matki, Jasełka, „Św. Mikołaj”. W ramach pielęgnowania tradycji ludowych uczniowie biorą czynny udział w imprezach organizowanych na temat wsi: Dożynki, Dzień Matki, festyny, topienie Marzanny. Szkoła w godzinach popołudniowych udostępniona jest dla młodzieży i dorosłych. Odbywają się tu rozgrywki w unihoka, tenisa stołowego.

Galeria zdjęć: 9. 25 lat Koła Gospodyń Wiejskich, 10. Budowa szkoły - poświęcenie kamienia węgielnego, 11. Szkoła w Antoniówie, 12. Pierwszaki, 13. „Mikołaj” u antoniowskich Maluchów, 14. Jasełka, 15. Turniej tenisa stołowego i unihoka.

• Sport i rekreacja

Na terenie naszej wsi działał klub piłki nożnej „FLORIAN” OSP Antoniów, lecz w związku z brakiem odpowiedniego boiska rozpadł się, a jego członkowie przeszli do LZS Szczedrzyk oraz do klubu piłkarskiego w Ozimku. Jednak tradycja piłkarska jest kontynuowana, czego dowodem jest coroczny turniej młodzików o puchar Burmistrza Miasta i Gminy Ozimek.

Galeria zdjęć: 16. Klub Sportowy „FLORIAN”, 17. Jesteśmy i byliśmy w Unii Europejskiej - współpraca klubów sportowych Antoniów - Heinsberg

W ramach rekreacji miłośnicy „dwóch kółek” mogą poznać uroki naszej miejscowości korzystając ze ścieżek rowerowych. Jedną z atrakcji Antoniówa jest fakt, że coroczna trasa wyścigu kolarskiego o puchar Joachima Halupczoka (niezjący mistrz świata w kolarstwie rowerowym) wiedzie przez naszą wieś.

Pasją wielu mieszkańców jest hodowla gołębi. Zrzeszeni są oni w Polskim Związku Hodowców Gołębi Poczтовых. Ich „pupile” biorą udział w lotach krajowych i zagranicznych.

W Antoniówie istnieje klub skata sportowego „Walec”, który ma już 25 lat. Członkowie klubu spotykają się co tydzień na rozrywkach w barze „Mazur”. Reprezentują również naszą wieś na różnych turniejach.

W Sołectwie mamy hodowlę koni, własność pana Wenera Kokota, brakuje jednak ścieżek do jazdy konnej.

Galeria zdjęć: 18. Hodowla koni pana Wenera Kokota

• trasy rowerowe

W celu ułatwienia poznania osobliwości naszych zakątków wyznaczono i oznaczono ścieżki rowerowe, które oprócz celów turystycznych są wspianą dydaktyką dzieci i miłośników przyrody.

W maju 2001 roku przedstawiciele gmin Chrzastowice, Dobrodzień, Jemielnica, Kolonowskie, Ozimek, Turawa i Zawadzkie zawarli i oznakowanie na terenie tych gmin Panew. W efekcie tego rowerowych pod nazwą "Dolina element większego Śląsku". Uroczyste rowerowych miało miejsce 22 czerwca 2002 roku.



Logo „Dolina Małej Panwi”

porozumienie mające na celu wytyczenie szlaków rowerowych w dolinie rzeki Mała porozumienia wytyczono 370 km tras Małej Panwi”. Szlaki te stanowią także projektu "Rowerem po oddanie wytyczonych tras

Przez wieś Antoniów wytyczono następujące trasy:

Trasa nr 18 - czerwona (dalekobieżna) Opole - Ozimek - Staniszcze Małe

Opole Gosławice 0,0 km - Suchy Bór, PKP 3,1 km - Chrzastowice, PKP 7,4 km - Turawa 18,5 km - Ozimek 34,8 km - Krasiejów 37,8 km - Staniszcze Małe 43,7 km

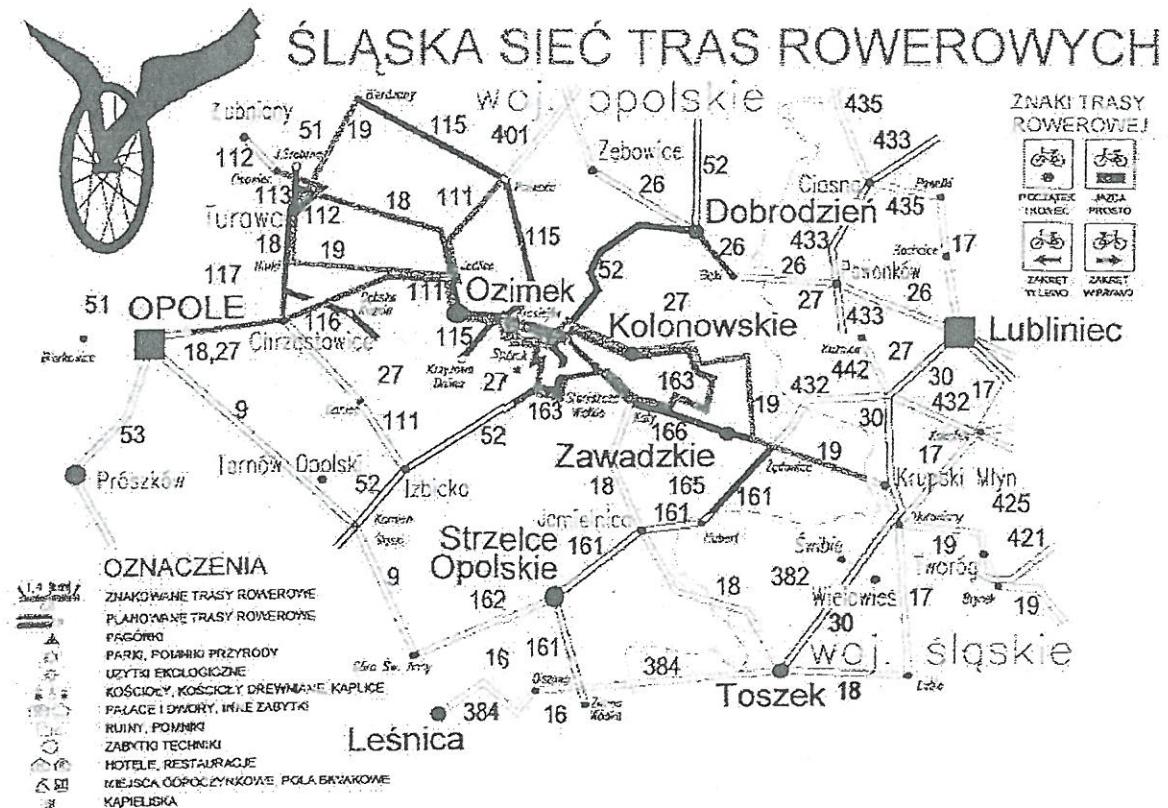
Trasa nr 19 - zielona (dalekobieżna) Krupski Młyn - Turawa

Krupski Młyn 0,0 km - Stawy Pluderskie 22,5 km - Kolonowskie 27,9 km - Fosowskie 30,7 km - Staniszcze Małe 34,3 km - Krasiejów 41,8 km - Ozimek 44,8 km - Szczedrzyk 51,4 km - Turawa 60,7 km

Trasa nr 111 - niebieska (lokalna) Chrzastowice - Szczedrzyk - Antoniów - Dylaki - Poliwoda

Poniższa mapa przedstawia sieć tras rowerowych biegnących przez Antoniów.

TABLICA INFORMACYJNA



Sieć tras rowerowych jest jednak wciąż bardzo skromna. W przyszłości chcemy wyznaczyć lokalne ścieżki rowerowe, w oparciu o istniejące już trasy oraz dukty leśne.

• **Kultura i tradycja**

Zespół ludowy „Opolskie dziółchy” powstał w 1969 roku Przy nieistniejącym już Kole Gospodyń Wiejskich, a więc 35 lat temu. Obecnie funkcjonuje przy stowarzyszeniu DFK w Antoniowie.

Początkowo składał on się z 10 kobiet, a w tej chwili liczy 14, przy czym ze starego składu pozostały tylko 4 „dziółchy”.

W repertuarze zespołu jest kilkadziesiąt piosenek, nierzadko własnego autorstwa, wykonywanych po śląsku i niemiecku z akompaniamentem akordeonisty.

W swej działalności nie ograniczają się tylko do śpiewania, ale przedstawiają skecze i komiczne scenki, które same wymyślają.

W zespole nie ma osoby z wykształceniem muzycznym, ale śpiewanie to ich wspólna pasja.

Miejszem prób jest salka mniejszości niemieckiej w Budynku OSP. Wspólne spotkania zwykle zaczynają się od kawy i kołacza. To świetna okazja do wyjścia z domu, spotkania ze znajomymi, czasami poplotkowania.

Zespół uatrakcyjnia wielkie imprezy okolicznościowe nie tylko w Antoniowie, ale i w okolicznych miejscowościach.

W ciągu 35-letniej działalności zespół zdobył liczne nagrody i wyróżnienie między innymi w styczniu 2005 roku otrzymał tytuł animatora kultury.

Corocznie w Antoniowie odbywa się święto plonów-dożynki. To świetna okazja do wspólnego spotkania ze znajomymi „pogołdania” o tym i owym. Ozdobą święta jest wykonana przez „antoniowskie kobitki” korona zniwna.

Inną tradycją ludową pielęgnowaną przez naszych mieszkańców jest tak zwane „wodzenie niedźwiedzia”. W ostatnią sobotę karnawału grupa przebierańców chodzi od zagrody do zagrody z muzyką i śpiewem. Otrzymują za to drobne datki. Udekorowaniem dnia jest zabawa ludowa i obowiązkowy taniec z niedźwiedziem.

Prężnie działająca drużyna strażaków z Antoniowa co roku 4 maja obchodzi święto patrona - św. Floriana. Po uroczystej mszy świętej strażacy w odświętnych strojach maszerują przez wieś. Po czym spotykają się w remizie, gdzie następuje odznaczenie zasłużonych. Miłym akcentem dnia jest rodzinny piknik strażaków nad rzeką.

Galeria zdjęć: 19. „Święto plonów” - korona dożynkowa, 20. „Święto plonów” - korowód dożynkowy dawniej, 21. „Święto plonów” - korowód dożynkowy współcześnie, 22. „Święto plonów” - „chleb jednoczy i scala”, 23. „Opolskie Dziółchy” - Bar Mazur, 24. „Opolskie Dziółchy” - festyn, 25. „Opolskie Dziółchy” - remiza strażacka, 26. Dyplom uznania dla Zespołu

- **Służba zdrowia**

Na terenie sołectwa Antoniów nie funkcjonuje samodzielna przychodnia zdrowia. Mieszkańcy wsi mają możliwość korzystania z usług medycznych świadczonych przez podmioty gospodarcze znajdujące się w Ozimku.

W trosce o zdrowie społeczeństwa władze Gminy współpracują z Narodowym Funduszem Zdrowia.

Obecnie na bazie zlikwidowanego w maju 2004 roku Zespołu Opieki Zdrowotnej funkcjonuje EUROMEDICARE Szpital Św. Rocha w Ozimku.

Na terenie miasta Ozimek działa również kilka Niepublicznych Zakładów Opieki Zdrowotnej, poradnie specjalistyczne oraz laboratoria analityczne.

- **Bezpieczeństwo publiczne**

OSP

Ochotnicza Straż Pożarna w Antoniowie powstała w 1928 roku. Jej założycielami byli: Wilhelm Rudolf, Jan Kostka, Józef Góra, Alojzy Warzecha, Franciszek Wiesiołek oraz Jerzy Rudolf. Na swym wyposażeniu OSP miała pompę dwustronną o zaprzęgu konnym. Bardzo duży nacisk kładziono na wyszkolenie strażaków. Co dwa tygodnie odbywały się obowiązkowe ćwiczenia sprawnościowe strażaków, dlatego straż antoniowska była bardzo dobrze wyszkolona, osiągając na zawodach rejonowych najlepsze wyniki.

Pierwsza remiza strażacka OSP znajdowała się w drewnianej szopie na posesji Wilhelma Świerca i służyła strażakom do 1948 roku. Następnie remizę strażacką zaadoptowano w pomieszczeniach budynku po właścicielu Merkla. Wyposażona była już w motopompę przewożoną na platformie wozu konnego, a następnie używano już traktora z Kółka Rolniczego. Po II wojnie światowej OSP postanowiła odgruzować i wybudować nową remizę w spalonym budynku Galdowskiego. Wybudowano boksy oraz salę taneczną. Po ukończeniu nadano akt własności dla OSP w Antoniowie. Bardzo dużą pomoc udzielił mieszkaniec Antoniowa Edward Buhl, który udostępnił własny sprzęt budowlany. Remizę ukończono w 1966 roku. Nastąpiła przeprowadzka i do chwili obecnej remiza ta służy nam za siedzibę. W nagrodę za wybudowaną remizę OSP w Antoniowie strażacy otrzymali adapter „Bambino”.

Po wysłużeniu ręcznej pompy, nadeszła era motopompy przenośnej, która służyła OSP do roku 1965. W roku 1966 OSP otrzymała wóz strażacki „z prawdziwego zdarzenia” na podwoziu stara-21 beczkowóz, który przekazany został od strażaków „Huty Małapanew” służył w OSP do 1993 roku.

W związku z nawiązaniem przez Gminę Ozimek współpracy partnerskiej z Heinsbergiem /miasto w zachodniej części Niemiec/, gościliśmy we wrześniu 1993 roku strażaków z Heinsberg'a, którzy przywieźli dla jednostek OSP w Antoniowie i Szczedrzyku dwa wozy bojowe marki Mercedes.

W 1996 roku beczkowóz na podwoziu stara-21 został sprzedany do OSP Chobie. Nasza jednostka straży pożarnej wyposażona jest od niedawna w radiowe połączenie z Wojewódzką Strażą Pożarną w Opolu w celu szybkiego reagowania w czasie powodzi, pożarów i innych wezwań.

W lutym 2002 roku powołano nowy zarząd i krąg strażaków - ochotników poszerzył się o kilkunastu młodych mieszkańców Wsi.

3-go maja 2004 roku obchodzono 75 rocznicę powstania OSP w Antoniowie.

Od listopada 2003 OSP Antoniów jako pierwsza jednostka w gminie Ozimek ma swoją witrynę internetową (www.osp-antoniow.prv.pl) i pocztę elektroniczną (osp-antoniow@interia.pl).

W 2004 roku dokonano zakupu umundurowania osobistego, wyremontowano, odmalowano biura i boksy oraz uporządkowano teren (społecznie). Nadal trwają prace, aby przystosować strażnicę do wymagań procedur europejskich. Pod koniec roku zarząd jednostki rozpoczął starania o nowy wóz bojowy.

Galeria zdjęć: 27. Remiza stażacka, 28. Działalność OSP Antoniów - jubileusz Straży, 29. Działalność OSP Antoniów - wręczenie sztandaru, 30. Działalność OSP Antoniów -75-lecie, 31. Działalność OSP Antoniów - piknik

Powódź

Powódź nawiedziła nasz teren w nocy z 8 na 9 lipca 1997 roku. Wody Małej Panwi wystąpiły z brzegów i zalały część Wioski. W najgorszej sytuacji znalazło się „Pastwisko” - najniżej położony teren - niektóre budynki były zalane nawet do 2,5 metra wysokości. W akcji ratunkowej uczestniczyli strażacy z OSP Antoniów, z ościennych miejscowości oraz z Heinsberg'a

Galeria zdjęć: 32. Powódź - lato 97 roku - antoniowskie drogi pod wodą, 33. Powódź - lato 97 roku - Strażacy pospieszyli z pomocą, 34 Powódź - lato 97 roku - wóz bojowy OSP Antoniów

Policja

Antoniów jest jedną z miejscowości leżących na terenie działania Komisariatu Policji w Ozimku, wchodzącego w skład struktury Komendy Miejskiej Policji w Opolu. Współpracę i kontakt ze służbami Policji zapewnia wyznaczony dla wsi Antoniów dzielnicowy Rewiru Dzielnicowych nr 1, tegoż komisariatu. Wszelkie nieprawidłowości zgłasza się poprzez dzielnicowego jak i bezpośrednio w Komisariacie Policji w Ozimku.

5. Infrastruktura techniczna

• Zaopatrzenie w wodę

Źródłem zaopatrzenia w wodę wsi Antoniów jest ujęcie wód podziemnych zlokalizowane w Ozimku przy ulicy Częstochowskiej.

Poniższe zestawienie przedstawia wyposażenie gospodarstw w wodociąg oraz ilość wody, dostarczoną do odbiorcy.



Wieża ciśnień

Obszar	Długość czynnej sieci rozdzielczej + przyłącza	Ilość mieszkań przyłączonych do sieci	Woda dostarczona
	w km	w szt.	1 dam ³ = 1 tys. m ³
Ogółem gmina	200,3	5744	640,9
Ozimek	18,0	2781	372,0
Antoniów	18,9	317	26,8

• Kanalizacja

Obecnie tylko miasto Ozimek odprowadza ścieki kanalizacją sanitarną do oczyszczalni ścieków w Antoniowie, nieczystości z terenu wsi dowożone są wozami asenizacyjnymi, jednak wkrótce to się zmieni.

W ramach projektu „Rozwój turystyki oraz małych i średnich przedsiębiorstw w gminie Ozimek” realizowana jest przebudowa i modernizacja oczyszczalni ścieków oraz budowa kanalizacji we wsi



Antoniów (I etap) - środki z unijnego Funduszu Phare.

Modernizacja oczyszczalni ścieków

II etap kanalizacji Sołectwa finansowany jest ze środków Funduszu Sapard.

Prace na kolektorze ściekowym są na ukończeniu, zatem niedługo Antoniów będzie odprowadzał swoje ścieki do oczyszczalni nowym rurociągiem ściekowym.

• Utylizacja odpadów stałych

Aktualnie w gminie Ozimek, do której należy sołectwo Antoniów, zbiórka odpadów komunalnych odbywa się bez wyodrębnienia z ich strumienia odpadów niebezpiecznych takich jak: świetłówki, przeterminowane leki, baterie i tym podobne, a następnie ich deponowanie na składowisku odpadów w Dylakach.

Transport odpadów na składowisko, prowadzony jest przez wyspecjalizowane firmy posiadające stosowne zezwolenia tj. Przedsiębiorstwo Gospodarki Komunalnej i Mieszkaniowej w Antoniowie oraz Rethmann Opole. Selektywna zbiórka odpadów w sołectwie Antoniów prowadzona jest od 2003 roku, Objęto nią około 60% mieszkańców.

W tym roku zainstalowano w trzech punktach wioski zamknięte pojemniki na:

- Szkło białe
- Szkło kolorowe
- Tworzywa sztuczne
- Makulaturę

Zebrane odpady poddawane są doczyszczaniu i odwożone są do odbiorców.

Na terenie Sołectwa zbiórka odpadów komunalnych odbywa się do plastikowych zamkniętych kontenerów o pojemności 100l. Mieszkańcy zawarli indywidualne umowy z PGKiM w Antoniowie i firmą Rethmann na wywóz nagromadzonych odpadów komunalnych. Odpady te wywożone są przez wspomniane firmy 1 raz w miesiącu.

Ponadto wprowadzona została bezpośrednia segregacja odpadów do różnokolorowych worków. Odpady niebezpieczne w sołectwie Antoniów wytwarzane są głównie w punktach usługowo-rzemieślniczych. Odpady te odbierane są na podstawie indywidualnych umów przez wyspecjalizowane firmy, posiadające stosowne zezwolenia na odbiór i transport tych odpadów, unieszkodliwiane są poza terenem gminy.

Zbierane na terenie Sołectwa odpady dostarczane są do:

- Lokalnego Punktu Waloryzacji Surowców Wtórnych
- Lokalnego Punktu Zbiórki Odpadów Niebezpiecznych
- Składowiska Odpadów Komunalnych

Odpady wielkogabarytowe powstające okresowo odbierane są od mieszkańców poprzez:

- Okresową zbiórkę objazdową
- Odbiór na „telefon”

Odpady budowlane występujące podczas prac remontowych, rozbiórkowych dowożone są z miejsca ich powstania do wyznaczonego boksu zlokalizowanego w Lokalnym Punkcie Waloryzacji Surowców Wtórnych. Odbiór martwych zwierząt odbywa się bezpośrednio z gospodarstwa i jest realizowany przez wyspecjalizowaną firmę. Usługi firmy dostępne są na telefon i finansowane z budżetu gminy.

Właściciele pojazdów wycofanych z eksploatacji mają obowiązek oddania ich do punktów złomu, posiadających stosowne zezwolenia.

Na podstawie przeprowadzonej analizy, stanu aktualnego gospodarki odpadami, przyjęto założenia do realizacji na lata 2005-2012. Są to następujące zadania:

- Wprowadzenie systemu zbiórki odpadów biodegradowalnych
- Likwidacja dzikich wysypisk
- Wdrożenie technologii niskoodpadowych
- Zastępowanie paliw niskiej jakości paliwami ekologicznymi

Realizacja wyżej wymienionych zadań będzie stanowić narzędzie służące do minimalizacji szkodliwego oddziaływania odpadów na zdrowie ludzi i na środowisko naturalne.

• Energetyka

W sołectwie Antoniów domostwa obsługuje Zakład Energetyczny Opole. Przy drogach znajdują się 104 punkty świetlne oraz 4-ry transformatory. W sumie obsługiwanych jest **306** domostw.

• Telekomunikacja

Wieś Antoniów jest w całości podłączona do sieci telefonicznej.

Większość mieszkańców oraz firmy działające na terenie wioski są abonentami sieci Telekomunikacja Polska S.A.

Pozostała część ludności Antoniowa korzysta z usług innych sieci telefonicznych na przykład NETII.

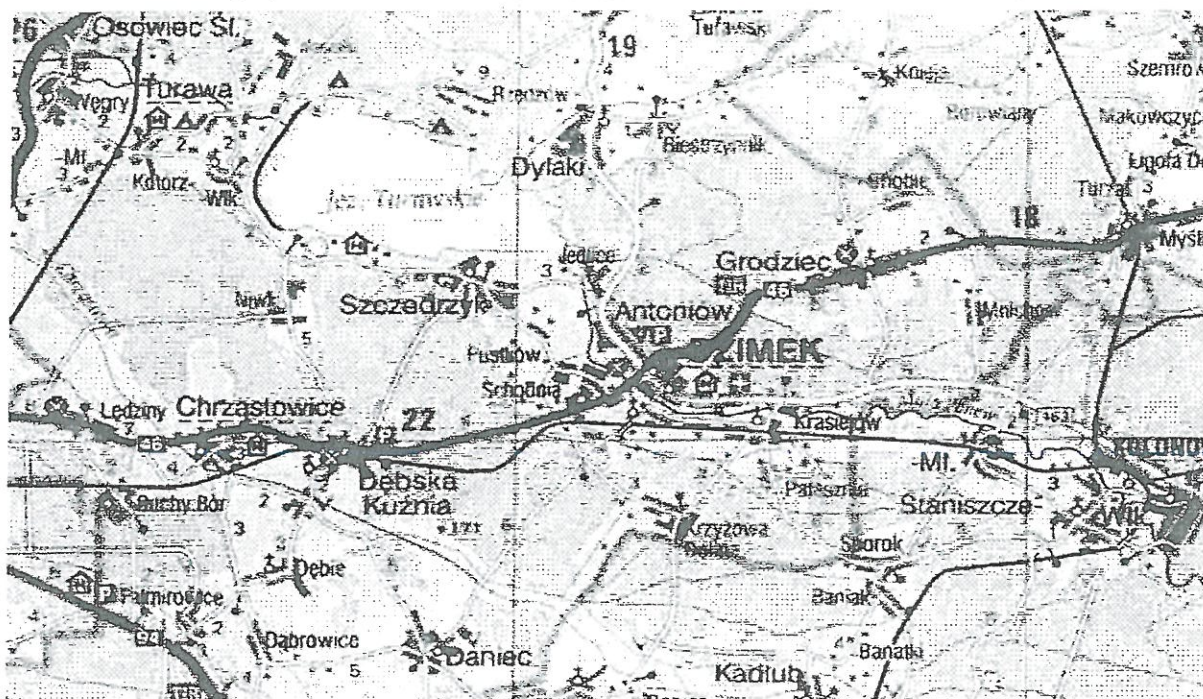
Podłączenie wsi do sieci telekomunikacyjnej zakończono pod koniec 1996 roku.

• Układ komunikacyjny

Przez teren sołectwa Antoniów przebiega droga wojewódzka nr 463 Ozimek - Bierdzany; nawierzchnia z masy asfaltowej z poboczem chodnikowym z jednej strony oraz droga powiatowa Antoniów - Szczedrzyk. Natomiast od wschodu Antoniów styka się z drogą krajową nr 46 Opole - Częstochowa. Ponadto występują liczne drogi wewnętrzne i osiedlowe utwardzone i nieutwardzone.

Do innych dróg możemy zaliczyć ścieżki rowerowe przebiegające przez wieś i lasy. Zostały one oznakowane i naniesione na mapie szlaków turystycznych wokół doliny Małej Panwi jak i na specjalnych tablicach informacyjnych wzdłuż poszczególnych szlaków.

Poniższa mapa przedstawia sieć dróg biegnących przez Antoniów.



6. Sfera gospodarcza

• Zakłady i firmy usługowe

Na terenie wsi Antoniów znajduje się kilkadziesiąt zakładów i firm usługowych, wśród nich wyróżniamy między innymi:

- Przedsiębiorstwo Gospodarki i Komunalnej i Mieszkaniowej Sp. z o.o.
- Halupczok Józef i Norbert S.C. Zakład Usługowo - Handlowy, usługi remontowe i budowlane (od 1926 roku)
- Zakład murarsko - betoniarski, Rudolf Błyszcz
- „Bramopol” - dystrybucja i montaż bram, Jerzy Niwergol
- Blacharstwo - lakiernictwo samochodowe, Ryszard Pańczyk
- Zakład zabudowy wnętrz i materiały budowlane, Herbert Rerich
- Zakład Handlowo - Usługowy ślusarstwo i centralne ogrzewanie, Rajmund Golec
- PHU „Ogrodnik” Zakład Konserwacji Zieleni, Grzegorz Karaś
- Zakład Usługowy Instalatorstwo Elektryczne, Lucjan Piotrkowski
- Zakład Usług Budowlanych „EKA”, Joachim Bronder
- Salon Fryzjerski „Mariola”, Mariola Bronder
- Zakład Usługowo - Handlowy „Auto-Gum”, Cecylia i Jan Kotula
- Zakład Instalacji Elektrycznej Henryk Ozimek

- Zakład Malarsko - Tapeciarski, Eugeniusz Bronder
 - Zakład Blacharstwa Samochodowego, Jerzy Wieszołek
 - Zakład Tapicerski, Józef Białecki
 - Serwis Remontowy, Weronika Pawlik
 - Zakład Stolarsko - Modelarski, Ferdynand Hocwik
 - Obróbka drewna - tartak, Rajmund Jendrzej
 - Biuro Obrotu Nieruchomościami „Aldom”, Wojciech Gwóźdź
 - Bar „Mazur” - usługi gastronomiczno - hotelarskie, Renata i Jerzy Mazur
 - „Bruk - Term - Bis” Usługi budowlane.
 - Zakład Przemysłowo Handlowo Usługowy „Elkor”, Elżbieta Strzelczyk
 - „Tornado” Przedsiębiorstwo Transportowo Handlowe
 - „Klaren” - Serwis Kotłów, Ozimek Klaudiusz
 - Biuro Obrachunkowe, Gabriela i Ryszard Hurek
 - Sklep Spożywczo - Przemysłowy, Spółdzielnia Handlowo - Produkcyjna, Zębowice
 - Sklep Spożywczo - Przemysłowy, Teresa Czerniak
 - Sklep Spożywczo - Przemysłowy, Lidia Juraszek
 - „Seba i Iwon” Sklep Spożywczy, Sebastian Wrzecionek
-
- **Największe przedsiębiorstwo**

PGKiM - Przedsiębiorstwo Gospodarki Komunalnej i Mieszkaniowej sp. z o.o. - Antoniów k./Ozimek

Przedsiębiorstwo Gospodarki Komunalnej i Mieszkaniowej Sp. z o.o. jest podmiotem gospodarczym powołanym przez Gminę Ozimek z dniem 01.07.1992 roku (przekształcenie przedsiębiorstwa komunalnego w spółkę) w celu wypełnienia podstawowych obowiązków Gminy w zakresie gospodarki komunalnej i mieszkaniowej. Właścicielem przeważającej liczby udziałów (około 98%) jest Gmina Ozimek, pozostałych pracownicy Spółki i emeryci.



PGKiM

Przedsiębiorstwo organizacyjnie dzieli się na 4 wydziały usługowo - produkcyjne oraz dział ogólny - księgowy. Podstawowy zakres działalności poszczególnych wydziałów przedstawia się następująco:

Wydział Wodociągów i Kanalizacji zajmuje się wydobyciem, uzdatnieniem i rozprowadzaniem wody, odbiorem i oczyszczaniem ścieków, eksploatacją gminnej kanalizacji deszczowej oraz świadczy usługi w zakresie budowy nowych sieci wodno - kanalizacyjnych oraz przyłączy.

Wydział Zarządzania Nieruchomościami i Inwestycji zajmuje się zarządzaniem (administrowaniem) komunalnymi (gminnymi) zasobami mieszkaniowymi i lokalami użytkowymi,

nieruchomościami wspólnot mieszkaniowych, realizuje roboty budowlane i inwestycyjne (posiada grupę remontowo-budowlaną) oraz sprawuje funkcję inwestora zastępczego dla niektórych inwestycji Gminy i innych inwestorów.

Spółka, zgodnie z Uchwałą XL/271/01 Rady Miejskiej w Ozimku z dnia 03 grudnia 2001 roku zarządza lokalami i budynkami wchodzącymi w skład mieszkaniowego zasobu gminy. W ramach tego zarządu między innymi przyjmuje, rejestruje i rozpatruje wnioski mieszkańców w sprawie najmu (przydziału) mieszkań komunalnych.

Wydział Gospodarki Komunalnej zajmuje się eksploatacją gminnego składowiska odpadów komunalnych, wywozem odpadów stałych i płynnych, dystrybucją gazu bezprzewodowego (propan-butan), eksploatacją targowiska miejskiego, świadczy usługi sprzętowo - transportowe (koparko-ładowarki, samochody i tym podobne).

Wydział Gospodarki Ciepłej zajmuje się przesyłaniem i dystrybucją energii cieplnej zakupionej hurtowo od Spółki "ENMA" oraz produkcją ciepła w kilku małych kotłowniach lokalnych (olejowych).

Siedzibą wszystkich wydziałów (poza wodociągami) jest budynek biurowo-socjalny PGKiM Sp. z o.o. położony w Antoniowie przy ulicy Powstańców Śląskich.

***Galeria zdjęć: 35. Przedsiębiorstwo Gospodarki Komunalnej i Mieszkaniowej,
36. Bar Mazur***

• Rolnictwo

Wieś i rolnictwo nadal będą odgrywać znaczącą rolę w gospodarce Gminy Ozimek, mimo że warunki jakie posiada Gmina dla jego rozwoju są niekorzystne.

Wśród użytków rolnych poszczególne rodzaje gleb stanowią:

- gleby piaszczyste 80,1 %,
- gleby organiczne 10,8 %,
- gleby gliniaste 9,1 %.

W naszej Gminie dominują grunty orne klasy VI zajmujące ponad 43 % całkowitej powierzchni gruntów ornyczych oraz klasy V stanowiące 38 %. Najmniejszą powierzchnię zajmują czarne ziemie dobrej jakości (kl.III), przydatne do uprawy roślin o dużych wymaganiach.

Ze względu na niekorzystne warunki glebowe (niska jakość i przydatność) IV, V, VI.

Klasa bonitacyjna, grunty orne w tej grupie są ubogie w składniki pokarmowe - okresowo za suche, duża przepuszczalność i mała pojemność wodna podłoża. Zaliczają się do 6 - żytniego słabego kompleksu rolniczej przydatności. W uprawie nie zawodzą tylko żyto, ziemniaki, łubin i saradela.

Korzystnym dla naszej gminy jest fakt, że znaczna część mieszkańców wsi czynna zawodowo oprócz dochodów z prowadzenia gospodarstwa rolnego uzyskuje również dochody ze źródeł pozarolniczych, a nawet poza granicami kraju.

Utrzymanie znacznego odsetku ludności wiejskiej ma istotne znaczenie dla przyszłej równowagi demograficznej, mimo niekorzystnej na skutek migracji struktury wieku na wsi.

Naszą politykę rolną winno cechować:

- inwestowanie w czynnik ludzki to znaczy w szeroko pojętą oświatę i wszystko co ma związek z awansem kulturowym wsi,
 - utrzymanie miejsc pracy na obszarach wiejskich,
 - rozwój rolnictwa ekologicznego,
 - umacnianie gospodarstw dwu-zawodowych,
- rozwój agroturystyki jako formy rekreacji i wypoczynku związanego z gospodarstwem rolnym.

Tabela przedstawia grunty Antoniowa w hektarach.

powierzchnia gruntów		jednostka [ha]
powierzchnia ogólna gruntów		821,99
użytki rolne	grunty orne	127,84
	sady	3,72
	łąki trwałe i pastwiska	109,12
lasy+ tereny zadrzewione i zakrzewione		498,89 (lasy - 484,14)
grunty pod wodami		15,22
drogi		20,18
użytki kopalne		0,51
tereny	tereny zabudowane	32,35
osiedlowe	tereny niezabudowane + zieleń osiedlowa	4,55
tereny różne		9,02
nieużytki		0,59

Galeria zdjęć: 37. „Sianokosy”

• Leśnictwo

Grunty leśne w ha wynoszą 484,14. Jest to rozległy kompleks lasów o dużej różnorodności gatunków roślin i drzew. Dominującym gatunkiem jest sosna, która stanowi prawie 80% lasów Antoniowa. Za nią klasyfikuje się świerk. Jednostkowo spotkać możemy dęby i jodły. Ciekawostką lasów jest **bagno śródleśne o powierzchni 1,83 ha; stanowiące użytek ekologiczny, na którym można zobaczyć Rosiczkę.**



Rosiczka

• Łowiectwo

Antoniów - wieś leżąca w strefie przyujściowej Małej Panwi do Jeziora Turawskiego, oraz na skraju lasów Stobrawsko-Turawskich, w których ciekawym zjawiskiem są pagórki kemowe oraz wzniesienia usypane z osadów lodowcowych. Dlatego też, są to atrakcje miejsca bogate w zwierzynę łowną. Spotykamy tu duże stada jeleni, saren, watahy dzików, a ponadto lisy, kuny i jenoty. W ostatnich latach zauważono na tych terenach daniela. W obrębie rzeki Mała Panew oraz przy jej ujściu do Jeziora Turawskiego spotykamy liczne stada dzikich kaczek i gęsi oraz haremy bażantów.

Kilku mieszkańców Antoniowa zajmuje się łowiectwem. Jest to dla nich szczytne zadanie mające na celu utrzymać w porządku stan liczebny stad dzikich zwierząt. Myśliwi nie są bezlitosnymi pogromcami zwierząt, oni żyją z nią w harmonii. Dlatego też są aktywnymi członkami Koła łowieckiego "ORZEŁ" w Ozimku, którego tradycja sięga ponad 55 lat. Zazwyczaj około 15 sierpnia pięknym piknikiem rozpoczyna się sezon łowiecki. Natomiast z początkiem listopada w dzień św. Huberta uroczystą mszą św. z udziałem sygnalistów i Poczty sztandarowego rozpoczyna się sezon polowań zbiorowych, który trwa do 15 stycznia. Jest to cudowny okres, pięknego i harmonijnego obcowania człowieka z naturą. Tych leśnych wędrówek nigdy się nie zapomina. Tradycją jest podzielenie się oplatkiem, w wieczór wigilijny ze zwierzętami, pozostawiając go w karmnikach.

6. Zabytki architektury

Do dnia dzisiejszego w Antoniowie zachowało się kilkanaście zabytków, ujętych w ewidencji i rejestrze Gminy Ozimek.

Do najstarszych zabytków należą:

- kapliczka modlitewna, murowana wybudowana w roku 1818/1819 / ulica Powst. Śl.
- XIX-wieczna dzwonniczka drewniana / ulica Młyńska
- Leśniczówka i przynależna stodoła z końca XIX wieku / ulica Dylakowska

- Karczma / ulica Powst. Śl
- Kilkanaście domów murowanych z początku XX wieku / do dnia dzisiejszego zachowały swój pierwotny wygląd
- Kuźnia murowana z przełomu XIX/XX wieku / ulica Powst.Śl.
- Most murowany z początku XX wieku / ulica Dylakowska
- Drewniana chałupa z początku XIX wieku ul. Młyńskiej, znajdująca się obecnie w Muzeum Wsi Opolskiej w Bierkowicach.

Galeria zdjęć: 38. Kapliczka modlitewna, murowana z roku 1818/19, 39. XIX-wieczna dzwonnica drewniana, 40. Leśniczówka, 41. Stodoła, 42. Most murowany z początku XX wieku, 43. Dom zabytkowy z początku XX wieku, 44. Dom zabytkowy z początku XX wieku, 45. Dom zabytkowy z początku XX wieku, 46. Drewniana chałupa z początku XIX wieku - obecnie w Muzeum Wsi Opolskie w Bierkowicach.

III. Strategia rozwoju

1. Inwentaryzacja zasobów sołectwa

Przeprowadzono inwentaryzację zasobów wsi, która ujmuje stan rzeczywisty. Określono również znaczenie poszczególnych zasobów. Na podstawie zgromadzonych informacji można założyć, które zasoby należy wykorzystać w budowaniu i realizacji przedsięwzięć odnowy wsi.

Rodzaj zasobu	Brak	Jest o znaczeniu małym	Jest o znaczeniu średnim	Jest o znaczeniu dużym
Środowisko przyrodnicze			x	
walory krajobrazu			x	
walory przyrodnicze			x	
wody powierzchniowe (cieki, rzeki, stawy)			x	
gleby		x		
kopaliny	x			
Środowisko kulturowe		x		

walory architektury wiejskiej i osobliwości kulturowe		x		
walory zagospodarowania przestrzennego		x		
zabytki		x		
zespoły artystyczne		x		
Dziedzictwo religijne i historyczne		x		
miejsca, osoby i przedmioty kultu		x		
święta, odpusty, pielgrzymki		x		
tradycyjne, obrzędy, gwara			x	
legendy, podania i fakty historyczne			x	
ważne postacie historyczne		x		
specyficzne nazwy		x		
Obiekty i tereny			x	
działki pod zabudowę mieszkaniową				x
działki pod domki letniskowe			x	
działki pod zakłady usługowe i przemysł				
pustostany mieszkaniowe, magazynowe i poprzemysłowe			x	
tradycyjne obiekty gospodarcze wsi (spichrze, kuźnie, młyny)	x			
plące i miejsca publicznych spotkań i rekreacji		x		
Gospodarka, rolnictwo			x	
specyficzne produkty (hodowle, uprawy polowe)		x		
znane firmy produkcyjne i zakłady usługowe			x	
możliwe do wykorzystania odpady poprodukcyjne	x			
ruch tranzytowy				x

przyjezdni stali i sezonowi			x	
Instytucje		x		
placówki opieki społecznej	x			
szkoły			x	
dom kultury	x			
inne	x			
Ludzie, organizacje społeczne			x	
OSP				x
KGW		x		
Stowarzyszenia			x	
Darocyńscy i sponsorzy			x	

2. Analiza SWOT sołectwa

Celem przeprowadzonej analizy SWOT było zebranie informacji, na podstawie, których można sprecyzować warianty rozwoju naszego Sołectwa. Świadomość istnienia tych problemów pozwala wybrać optymalne drogi ich rozwiązania.

Silne strony - atuty wewnętrzne	Słabe strony - słabości wewnętrzne
<ul style="list-style-type: none"> • walory przyrodniczo - krajobrazowe (lasy, rzeka Mała Panew, rzadkie gatunki fauny i flory) • mała przedsiębiorczość, Przedsiębiorstwo Gospodarki Komunalnej i Mieszkaniowej • dobra działalność OSP, Rady Sołectkiej DFK • hodowla koni • ścieżki rowerowe • kapliczki • gastronomia - Bar Mazur • obrzędy - "wodzenie niedźwiedzia", 	<ul style="list-style-type: none"> • dwie parafie (brak kościoła) • brak obiektu sportowego • brak miejsca spotkań • niedostateczne zasoby i stan techniczny infrastruktury kulturalnej, sportowo-rekreacyjnej oraz turystycznej • niespójna architektura • usytuowanie i zagospodarowanie przestrzenne - brak centrum wsi • zły stan dróg, brak chodnika • wzmożony ruch na głównej drodze (Post. Śl.)

<p>dożynki</p> <ul style="list-style-type: none"> • dobry dostęp do tras komunikacyjnych • usytuowanie i zagospodarowanie przestrzenne - sklepy, gastronomia, szkoła przy jednej ulicy • wodociąg, kanalizacja, oczyszczalnia ścieków • plan zagospodarowania przestrzennego • działki pod zabudowę • oświetlenie uliczne 	<ul style="list-style-type: none"> • wysoka stopa bezrobocia, mało miejsc pracy • migracja młodych ludzi (praca za granicą) • słaba promocja miejscowości
<p>Szanse – okazje płynące z otoczenia</p>	<p>Zagrożenia płynące z otoczenia</p>
<ul style="list-style-type: none"> • bliskość Ozimka, Opola - sypialnia dla tych miast, miejsca pracy • walory przyrodnicze - bliskość Jeziora Turawskiego • ruch tranzytowy na głównej drodze (Post. Śl.) • w związku przystąpieniem Polski do Unii Europejskiej istnieje możliwość skorzystania z pomocy finansowej z funduszy unijnych 	<ul style="list-style-type: none"> • bliskość miasta Ozimek (sklepy, gastronomia, szkoły, Dom Kultury, ośrodek sportu i rekreacji) • walory przyrodnicze - bliskość Jeziora Turawskiego • składowisko odpadów hutniczych na obrzeżach wsi • brak dostatecznych środków finansowych na inwestycje w sołectwie

3. Analiza zasobów Wsi

KLUCZOWE ZAGADNIENIA	ANALIZA	DIAGNOZA	PROGNOZA	PROGRAMY / PROJEKTY
Co ją wyróżnia?	Co jest? położenie wzdłuż rzeki Mała Panew, wśród lasów; hodowla koni	Jak jest? nie wykorzystane w pełni walory przyrodnicze	Jak ma być? czerpanie korzyści z usług turystyczno - rekreacyjnych	Co trzeba zrobić / w jaki sposób? ścieżki rowerowe, trasy do jazdy konnej, przystań kajakowa - sploty kajakowe
Jakie pełni funkcje?	mieszkaniowa, usługowo - rolnicza	coraz mniej gospodarstw rolnych, przybywa drobnych rzemieślników, dużo miejsc pod zabudowę	sypialnia dla Ozimka, Opola; rozwijanie małej przedsiębiorczości	organizowanie szkoleń umożliwiających przekwalifikowanie zawodowe, organizacja festynów - promocja Wsi i możliwość zarobkowania, tablica informacyjna
Kim są mieszkańcy?	rdzenni Ślązacy, ludność napływowa	Mieszkańcy w różnym wieku, dużo Seniorów, przywiązanie do regionu, kultury i tradycji	Integracja Mieszkańców, realizacja potrzeb różnych środowisk Wsi	reaktywacja Koła Gospodyń Wiejskich, festyny i obchody świąt organizowanie gier i zabaw świetlicowych, imprez sportowych oraz seansów filmowych
Co daje utrzymanie?	praca poza terenem Gminy, usługi rzemieślnicze, rolnictwo, bezrobocie	migracja zarobkowa młodzieży do miast i poza granice kraju, mało gospodarstw rolnych, zasiłki emerytalno - rentowe i dla bezrobotnych	stanowiska pracy na terenie Gminy, rozwijanie małej przedsiębiorczości	organizowanie spotkań - „jak szukać pracy...”, kursy tematyczne, promowanie rzemiosła
Jak jest zorganizowane?	Rada Sołecka, OSP, Mniejszość Niemiecka,	slabe współdziałanie wymienionych organizacji	wspólna działalność na rzecz Sołectwa	wspólne organizowanie imprez, w tym między innymi święta patrona

	Klub Skata, hodowcy gołębi, Szkoła Podstawowa z oddziałem przedszkolny			strażaków - św. Floriana, Imienin Antoniowa - „Biesiada u Antoniego”
Jak rozwiązujemy problemy?	zebrania Rady Sołeckiej, Rady Gminy, zebrania wiejskie	mata asymilacja i świadomość społeczna Mieszkańców	integracja społeczności lokalnej, większa świadomość i zaangażowanie Mieszkańców w rozwój Wsi	stowarzyszenie, tablica informacyjna
Jaki ma wygląd?	niespójna architektura,	brak centrum wsi, wzmożony ruch pojazdów na trasach komunikacyjnych, brak chodnika, brak asfaltowych dróg dojazdowych, brak obiektu sportowego i placu zabaw	poprawa estetyki i funkcjonalności Miejscowości ze szczególnym uwzględnieniem centrum wsi, modernizacja infrastruktury drogowej	Program na lata 2005 - 2006 CENTRUM WSI A W NIM ŚWIETLICA WIEJSKA - „NASZ ZAPIECZEK”
Jakie obyczaje i tradycje pielęgnują i rozwijają?	kultywowanie święta patrona strażaków - św. Floriana, „wodzenia „nieźwiedzia”, dożynek	brak festynów wiejskich, imprezy - charakter kameralny	kultywowanie i tworzenie nowych świąt i tradycji, wspólne organizowanie zabaw	reaktywacja KGW, urządzenie festynu: święta patrona strażaków - św. Floriana, Imienin Antoniego - "Biesiada u Antoniego", kronika, folder, symbol wsi, pieczęć, wydawanie kalendarza imprez
Jakie są mieszkania	oryginalna architektura, część	w większości zadbane posesje, budynki odnawiane i modernizowane	motywowanie mieszkańców do większej dbałości	tradycyjne, drewniane ogrodzenia; kosze na śmieci, organizacja

<p>i obejścia?</p>	<p>budynków opuszczona</p>		<p>o estetykę</p>	<p>konkursów na najładniejszą najciekawszą posesję - „ Najładniejsza posesja Bożonarodzeniowa”</p>
<p>Jaki jest stan otoczenia, środowiska?</p>	<p>Sołectwo położone w Dolinie Małej Panwi na Nizinie Śląskiej, bliskość Jeziora Turawskiego i Lasów Stobrawsko-Turawskich</p>	<p>bliskość rzeki, jezior i lasów zapewnia schronienie wielu gatunkom fauny i flory, nieukończona kanalizacja, punkty segregowania odpadów wtórnych, niewykorzystane w pełni walory turystyczne, bliskość huty „Małapanew” w Ozimku i Huty Szkła Jedlice</p>	<p>ukończona kanalizacja, większa świadomość ekologiczna mieszkańców</p>	<p>edukacja dzieci i młodzieży ze szczególnym uwzględnieniem lokalnych ekosystemów, trasy do jazdy konnej i rowerowej, kosze na śmieci</p>
<p>Jakie jest rolnictwo?</p>	<p>małe, rozdrobnione gospodarstwa rolne o niewielkiej powierzchni produkcyjnej, słabe gleby</p>	<p>produkcja na własne potrzeby, ograniczone możliwości produkcyjne z uwagi na jakość gruntów</p>	<p>nowe technologie upraw, wzrost wydajności</p>	<p>podnoszenie kwalifikacji, wzrost inwestycji</p>
<p>Jakie są powiązania komunikacyjne?</p>	<p>oś Sołectwa wyznacza droga wojewódzka (kierunek Poznań), dobre trasy dojazdowe do sąsiednich miejscowości, mało</p>	<p>wzmożony ruch pojazdów, brak wysepek, chodnika, wiat na przystankach PKS, mało ścieżek rowerowych</p>	<p>bezpiecznie i estetycznie, dobry stan nawierzchni dróg, chodnik przy trasie głównej na całej jej długości, wysepki, ścieżki rowerowe, wiaty na przystankach PKS</p>	<p>ścieżki rowerowe, wysepki na drodze, chodnik, wiaty na przystankach PKS</p>

<p>Co proponuje dzieciom i młodzieży?</p>	<p>połączeń komunikacyjnych</p>	<p>świetlica szkolna zapewnia zajęcia informatyczne, gry zespołowe, organizowany jest Dzień Dziecka, „Mikołaj”; brak sali gimnastycznej, brak kompleksu sportowo-rekreacyjnego (małe boisko szkolne), brak świetlicy wiejskiej</p>	<p>aktywność kół zainteresowań, kompleks sportowo-rekreacyjny, plac zabaw, świetlica z kawiarenką</p>	<p>świetlica wiejska, budowa placu zabaw, budowa placu sportowo - rekreacyjnego, budowa „kręgu pod ognisko”, organizowanie zabaw i spotkań młodzieżowych</p>
--	---------------------------------	--	---	--

4. Wizja rozwoju wsi:

„Antoniów dolina rzeki i lasów - tu znajdziesz dom, sąsiada przyjaźń”

5. Cele

• Cele ogólne

1. Odbudowa więzi międzyludzkich społeczności lokalnej
2. Integracja mieszkańców poprzez wspólne spędzanie czasu
3. Kulturowanie starych i tworzenie nowych tradycji
4. **Stworzenie centrum wsi**
5. Budowa placu sportowo - rekreacyjnego
6. Przekonanie mieszkańców i przedsiębiorców do współpracy na rzecz wsi
7. Poprawa estetyki wsi

• Cele szczegółowe

1. Świetlica wiejska - **„Nasz Zapieček”** wraz z zapleczem kuchennym
2. Zagospodarowanie terenu - centrum wsi - zielen, ławki, ogrodzenie, oświetlenie
3. Tablica informacyjna
4. Krąg pod ognisko
5. Kawiarenka
6. Stowarzyszenie na rzecz rozwoju wsi
7. Strona internetowa
8. Kalendarz imprez (święta, imprezy środowiskowe i okolicznościowe)
9. Kronika Wsi
10. Reaktywacja Koła Gospodyń Wiejskich
11. Święta i imprezy okolicznościowe, między innymi: Dożynki, Święto strażaków - św. Florian, Imieniny Antoniova - **„Biesiada u Antoniego”**
12. Boisko sportowe (do gry w piłkę nożną, w siatkówkę, koszykówkę, tenisa ziemnego)
13. Plac zabaw
14. Ścieżki rowerowe i do jazdy konnej
15. Spływy kajakowe

6. Program rozwoju wsi na lata 2005 - 2015

Składa się z kilkunastu zadań, których realizacja pozwoli mieszkańcom wsi osiągnąć cele założone w wizji rozwoju.

1. Remont budynku i stworzenie zaplecza kuchennego świetlicy wiejskiej „**Nasz Zapiecek**”
 - urządzenie wnętrza świetlicy - śląska tradycja
 - kawiarenka
2. Zagospodarowanie terenu centrum wsi
3. Tablica informacyjna w centrum wsi
4. Działalność kulturalna - oświatowa
 - organizowanie zajęć dla dzieci i młodzieży
 - kursy tematyczne
 - działalność Koła Gospodyń Wiejskich
 - kronika wsi
 - kalendarz imprez
 - organizowanie świąt i imprez okolicznościowych między innymi: Dożynki, Święto strażaków - św. Florian, Imieniny Antoniowa - „**Biesiada u Antoniego**”
4. Plac sportowo - rekreacyjny
 - modernizacja boiska szkolnego
 - wytyczenie i budowa boisk do piłki nożnej, siatkówki, koszykówki, tenisa ziemnego
5. Ścieżki rekreacyjne i spływy kajakowe
 - modernizacja istniejących ścieżek rowerowych, wytyczenie nowych
 - trasy do jazdy konnej
 - tablica informacyjna dotycząca miejscowej fauny i flory
 - oznakowanie tras
 - przystań kajakowa

7. Program krótkoterminowy na lata 2005 - 2006

1. Remont budynku i stworzenie zaplecza kuchennego świetlicy wiejskiej „**Nasz Zapiecek**”
 2. Zagospodarowanie terenu wokół świetlicy
 3. Zagospodarowanie terenu wokół szkoły
- Szczegółowy opis zadań (punkt 1-3) znajduje się w szacunkowym kosztorysie
4. Wykonanie tablicy informacyjnej w „centrum wsi”
 5. Stowarzyszenie na rzecz rozwoju wsi

6. Reaktywacja Koła Gospodyń Wiejskich

IV. Opis planowanego przedsięwzięcia

Celem projektu jest stworzenie **centrum wsi**.

W ramach projektu przewiduje się remont i modernizację remizy strażackiej, docelowo ma powstać świetlica wiejska, wraz z zapleczem kuchennym, o nazwie „**Nasz Zapiecek**”. Plan obejmuje również zagospodarowanie terenu wokół świetlicy oraz wokół szkoły.

Remiza i teren do niej przyległy znajduje się, według ewidencji gruntów, na działce nr 964/91, karta mapy 1, a teren administrowany przez Szkołę, położony jest na dwóch działkach ewidencyjnych - 317/79 i 963/80, karta mapy 1. Działki, które obejmuje plan sąsiadują ze sobą. Założono, że omawiany teren będzie w przyszłości stanowił spójną całość - „centrum wsi”.

Wieś potrzebuje „centrum”, w którym Mieszkańcy będą realizować wspólne oraz indywidualne cele.

V. Szacunkowy kosztorys planowanego przedsięwzięcia

I.p.	Opis przedsięwzięcia	Koszt netto	Koszt brutto (założono 22% VAT)
Świetlica wiejska „Nasz zapiecek” (bez zaplecza kuchennego)			
1	Wymiana pokrycia dachowego: pokrycie dachu papą termozgrzewalną, budowa komina	5 000 zł.	6 100 zł.
2	Budowa kominka z nawiewem i montaż pieca akumulacyjnego	17 500 zł.	21 350 zł.
3	Uzupełnienie ubytków, odnowienie elewacji, termoizolacja budynku, malowanie	1 0 000 zł.	12 200 zł.
4	Wymiana instalacji elektrycznej	6 500 zł.	7 930 zł.
6	Wykonanie podwieszonoego sufitu 130m ²	9 100 zł.	11 102 zł.
7	Wymiana posadzki 130m ²	13 000 zł.	15 860 zł.
8	Malowanie ścian 175m ²	4 400 zł.	5 368 zł.
9	Zakup wyposażenia świetlicy (stoły, krzesła, sprzęt audio/video)	20 000 zł.	24 400 zł.
Zaplecze kuchenne			
10	Wymiana instalacji elektrycznej, montaż przepływowego ogrzewacza wody	2 000 zł.	2 440 zł.
11	Wymiana instalacji wodnej	1 000 zł.	1 220 zł.
12	Montaż drzwi do kuchni	500 zł.	610 zł.
13	Licowanie płytkami	2 500 zł.	3 050 zł.
14	Malowanie ścian 30m ²	500 zł.	610 zł.
15	Zakup wyposażenia kuchennego (zlewozmywak, piec, meble kuchenne, naczynia)	8 200 zł.	10 004 zł.
Prace zewnętrzne			
16	Demontaż starego i budowa nowego ogrodzenia 60mb	2 500 zł.	3 050 zł.

17	Demontaż starego chodnika, wybrukowanie części placu 350m ²	35 300 zł.	43 066 zł.
18	Wybrukowanie kręgu pod ognisko	1 700 zł.	2 074 zł.
19	Zakup i montaż ławek 8 szt.	3 300 zł.	4 026 zł.
20	Budowa placu zabaw	16 400 zł.	20 008 zł.
21	Modernizacja, rozbudowa boiska szkolnego - nowa nawierzchnia	8 200 zł.	10 004 zł.
22	Oświetlenie zewnętrzne	5 000 zł.	6 100 zł.
23	Kosze na śmieci	800 zł.	976 zł.
24	Stojaki na rowery	1 650 zł.	2 013 zł.
25	Przygotowanie gruntu, zakup drzew i krzewów ozdobnych, nasion traw, kory sosnowej i nawozów	5000 zł.	6 100 zł.
S U M A		180 050 zł.	219 661 zł.

Łączny szacunkowy koszt zadania: 219 661 zł brutto.

VI. Harmonogram realizacji planowanego przedsięwzięcia

Lp.	Prace do wykonania	termin
1.	Wymiana pokrycia dachowego	II kw. 2005
2.	Wykonanie prac modernizacyjnych i remontowych - świetlica wiejska	IV kw. 2005, I kw. 2006
3.	Wykonanie prac modernizacyjnych i remontowych - zaplecze kuchenne	II kw. 2006
4.	Budowa kominka	III kw. 2006
5.	Zagospodarowanie terenu wokół świetlicy i szkoły	III kw. 2006, IV kw. 2006

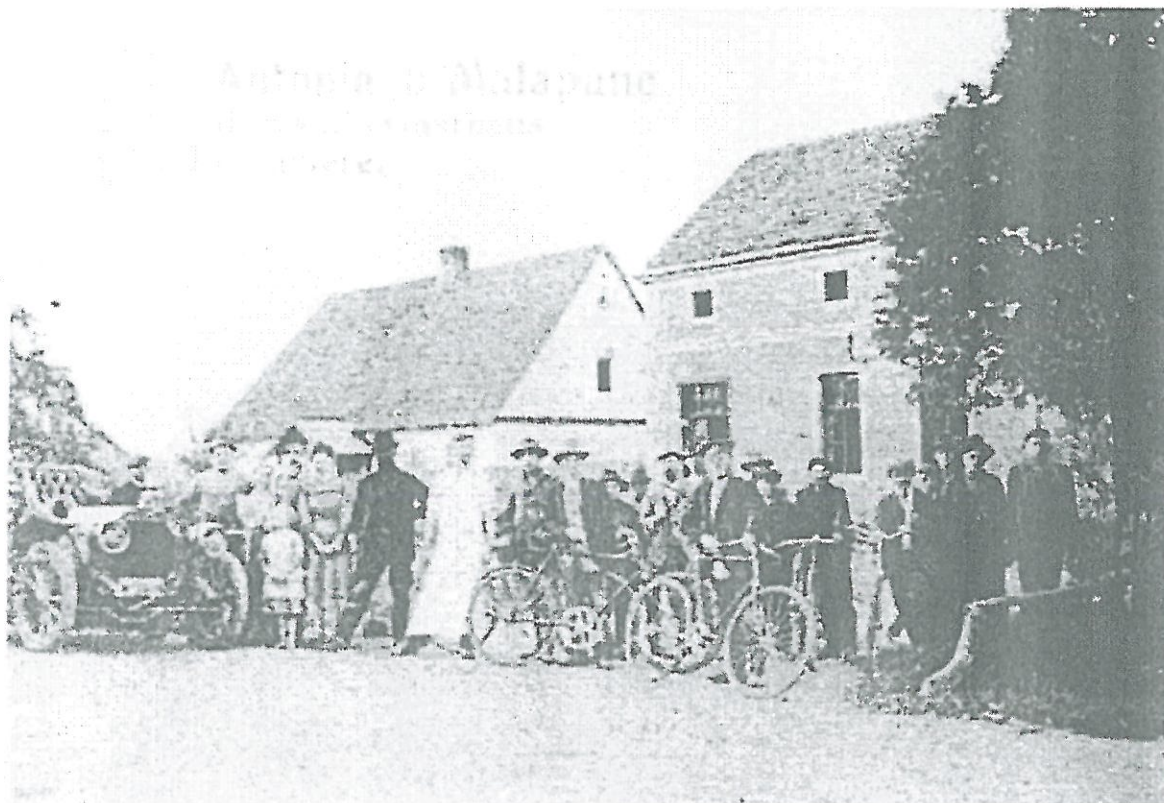
Dokument powstał przy współpracy:

Białecki Józef, Burda Grzegorz, Hadasik Piotr, Halupczok Norbert, Jonczyk Alicja, Jonczyk Janina, Jończyk Lidia, Karaś Grzegorz, Kurda Bernard, Mielniczek Antoni, Niestony Jan, Olszewska Iwona, Ploch Krystian, Strzelczyk Liliana, Wiciak Danuta.

Redakcja: Jonczyk Alicja, e-mail: alicjajonczyk@op.pl

VII. Bibliografia

1. Dziennik Urzędowy Województwa Opolskiego nr 109
2. Głowaciński Z. - „Polska czerwona księga zwierząt”, RWRiL Warszawa 1992r.
3. Juros J.T., Wieczorek B. - „Najdawniejsza historia Antoniowa”, 2002r.
4. Kowalski J., Kwak J., Meissner J. - „Dzieje Huty Małapanew w Ozimku”, Instytut Śląski w Opolu 1980r.
5. Matuszkiewicz W. - „Przewodnik do oznaczania zbiorowisk roślinnych Polski”, PWN Warszawa 1984r.
6. Niesłony J. - „Kronika Ochotniczej Straży Pożarnej w Antoniowie Gmina Ozimek 1928 - 1998”, lipiec 1998r.
7. Program Rozwoju Lokalnego Gminy Ozimek w latach 2004 - 2006
8. Rozporządzenie Nr 0151/P/9/2003 Wojewody Opolskiego z dnia 08.12.2003 w sprawie uznania za użytki ekologiczne
9. Spałek K. - „Jezioro Turawskie”, Przyroda Polska 12, 1995r.
10. Spałek K. - „Stanowisko storczyka kruszczyka błotnego na równinie opolskiej”, Wszechświat 96, 1995r.
11. Sprawozdanie z działalności PGKiM Sp. z o.o. w Antoniowie k/Ozimek za okres 01.01.2003 - 31.12.2003r.
12. Sprawozdanie o wodociągach i kanalizacji za rok 2003
13. Strategia Rozwoju dla Gminy Ozimek na lata 2003 – 2015
14. Schwierz N. – „Ortschronik von Antonia”, 1998r.
15. Urząd Rejonowy w Opolu - dane statystyczne na dzień 01.12.1995r.
16. Zarzycki K., Wojewoda W. - „Lista roślin zagrożonych w Polsce”, PAN Kraków 1992r.
17. [http:// www.ozimek.pl](http://www.ozimek.pl)
18. [http:// www.miesto.ozimek.net.pl](http://www.miesto.ozimek.net.pl)
19. [http:// www.rover.sport.opole.pl](http://www.rover.sport.opole.pl)
20. [http:// www.panoramafirm.com.pl](http://www.panoramafirm.com.pl)



1. Mieszkańcy Antoniowa - początek XX wieku



2. Antoniowska Rodzina - lata 30-te XX wieku



3. Mała Panew



4. Stara szkoła zbudowana w 1906 roku



5. Kapliczka z 1818/1819 roku



6. Nasze bociany



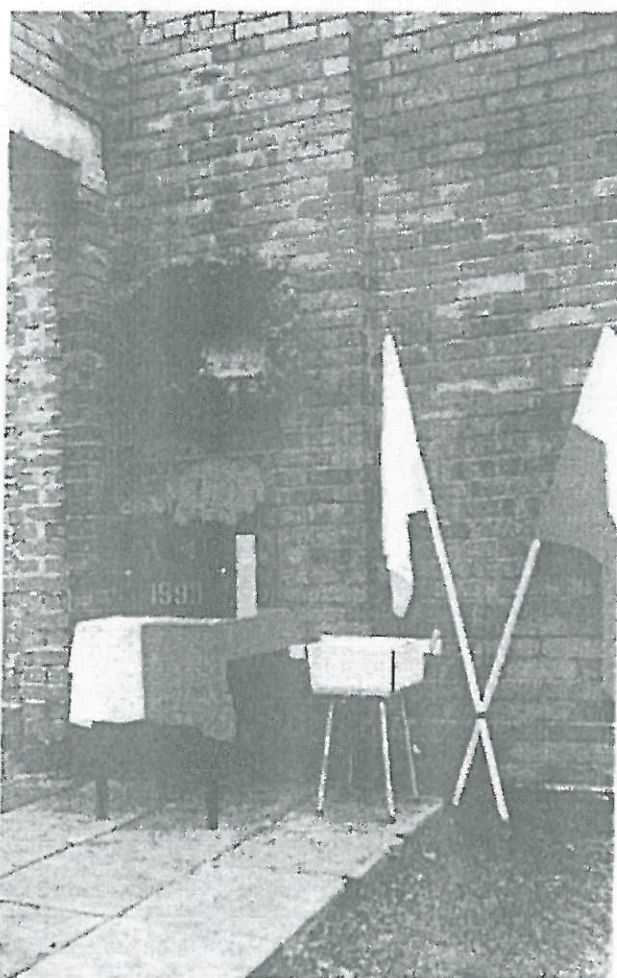
7. Przed siedzibą Mniejszości Niemieckiej - występ zespołu ludowego



8. W salce Mniejszości Niemieckiej - 35 lat zespołu „Opolskie Dziołchy”



9. 25 lat Koła Gospodyń Wiejskich



10. Budowa szkoły - poświęcenie kamienia węgielnego



11. Szkoła w Antoniowie



12. Pierwszaki



13. „Mikołaj” u antoniowskich Maluchów



14. Jasełka



15. Turniej tenisa stołowego i unihoka



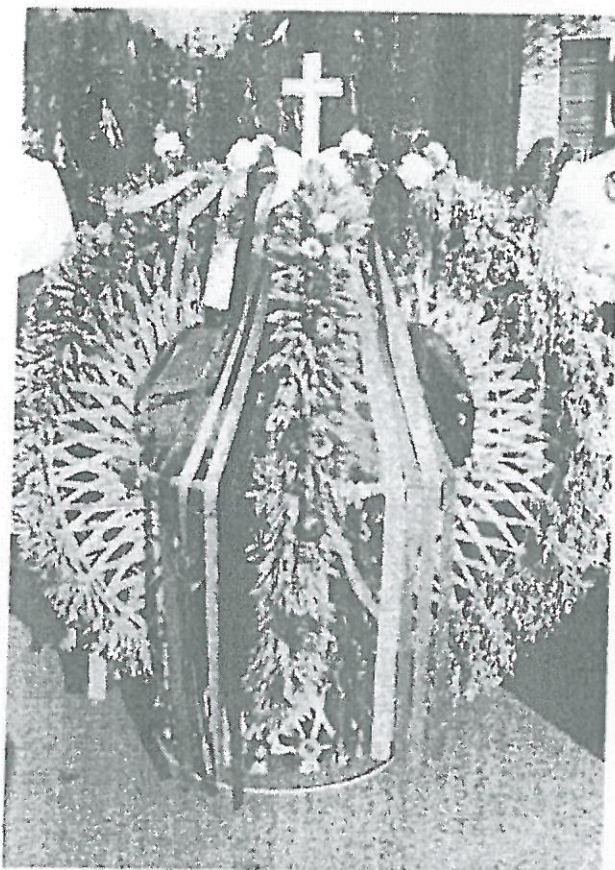
16. Klub Sportowy „FLORIAN”



*17. Jesteśmy i byliśmy w Unii Europejskiej - współpraca klubów sportowych
Antoniów - Heinsberg*



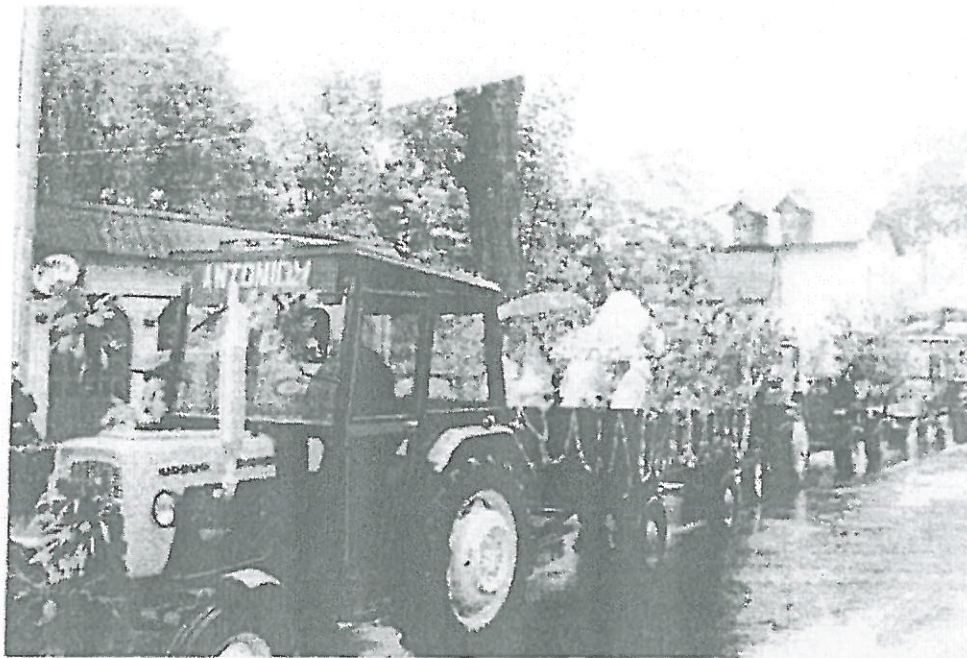
18. Hodowla koni pana Wenera Kokota



19. Święto plonów - korona dożynkowa



20. Święto plonów - korowód dożynkowy dawniej



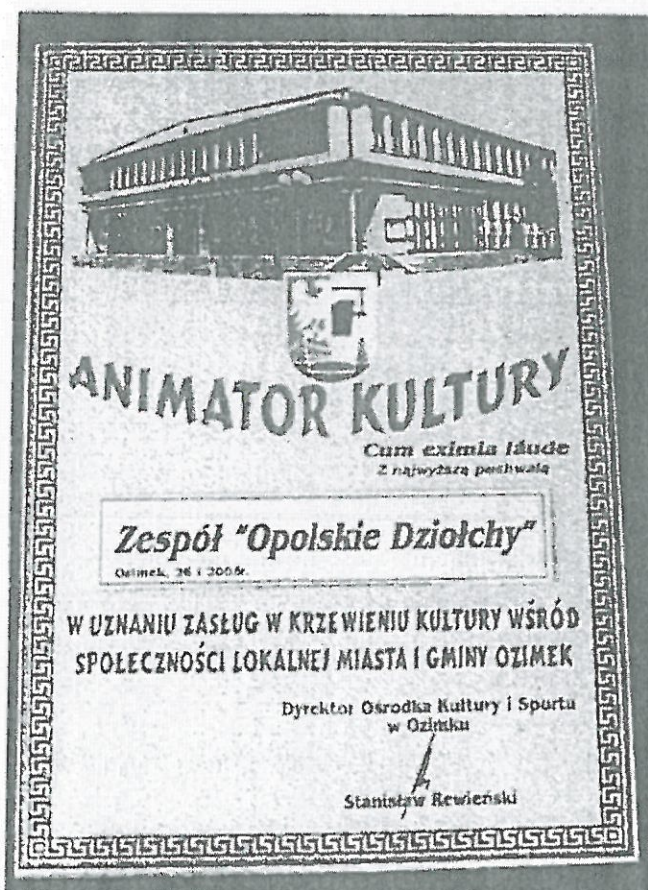
21. Święto plonów - korowód dożynkowy współcześnie



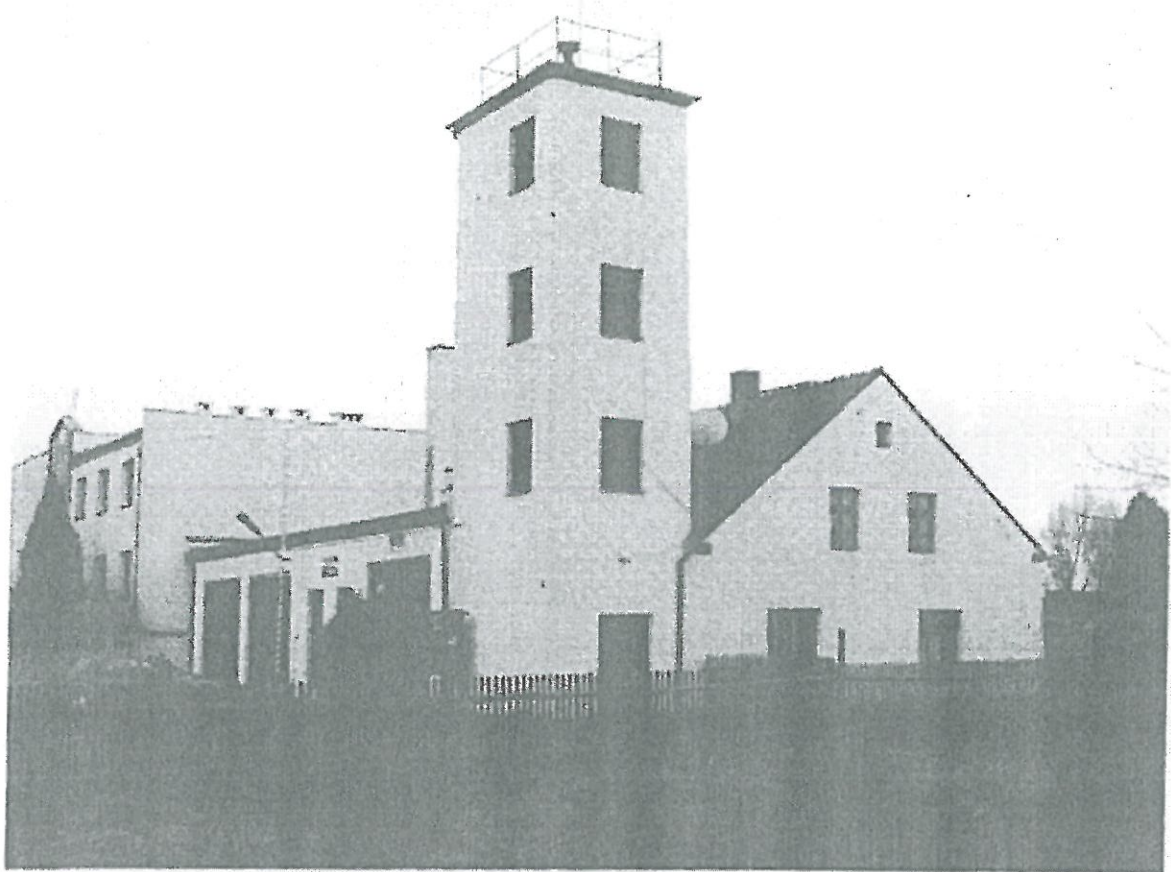
22. Święto plonów - „chleb jednoczy i scala”



25. „Opolskie Dziołchy” - remiza strażacka



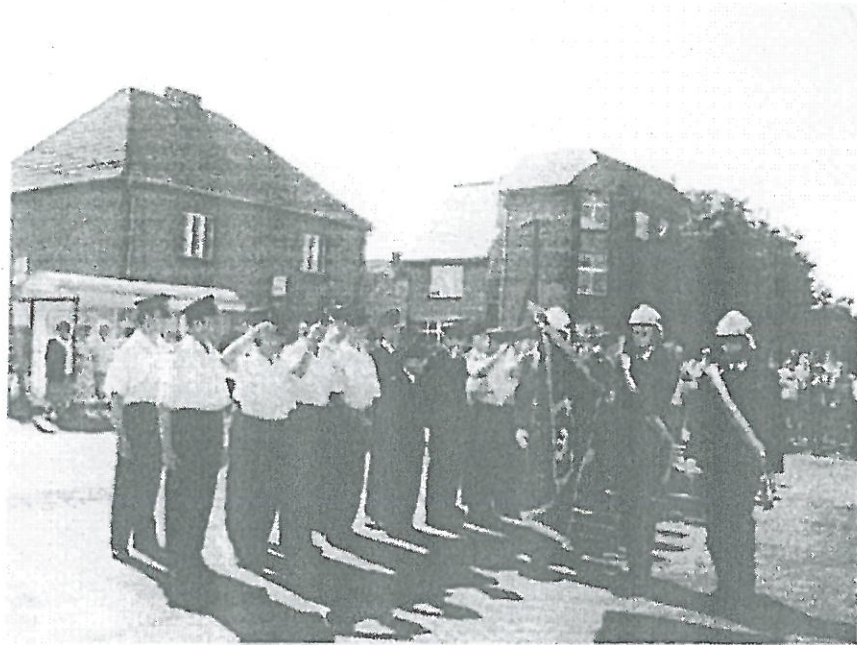
26. Dyplom uznania dla Zespołu.



27. Remiza strażacka



28. Działalność OSP Antoniów - jubileusz Straży



29. Działalność OSP Antoniów - wręczenie sztandaru



30. Działalność OSP Antoniów - 75-lecie



31. Działalność OSP Antoniów - piknik



32. Powódź - lato 97 roku - antoniowskie drogi pod wodą



33. Powódź - lato 97 roku - Strażacy pospieszili z pomocą



34. Powódź - lato 97 roku - wóz bojowy OSP Antoniów



35. Przedsiębiorstwo Gospodarki Komunalnej i Mieszkaniowej



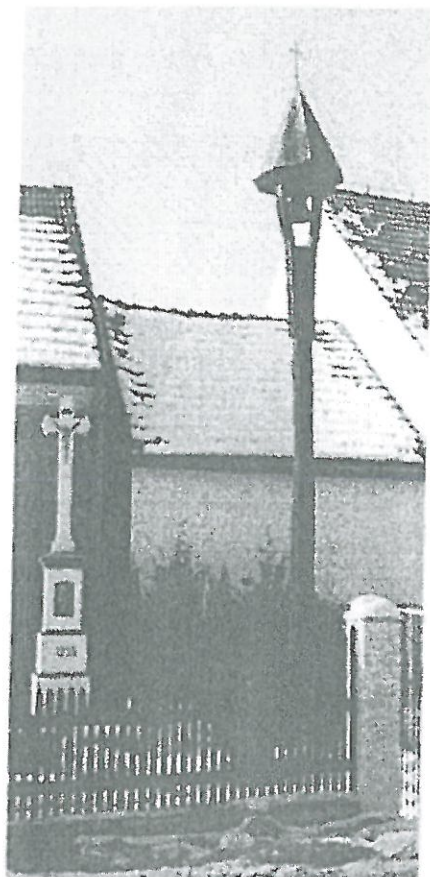
36. Bar Mazur



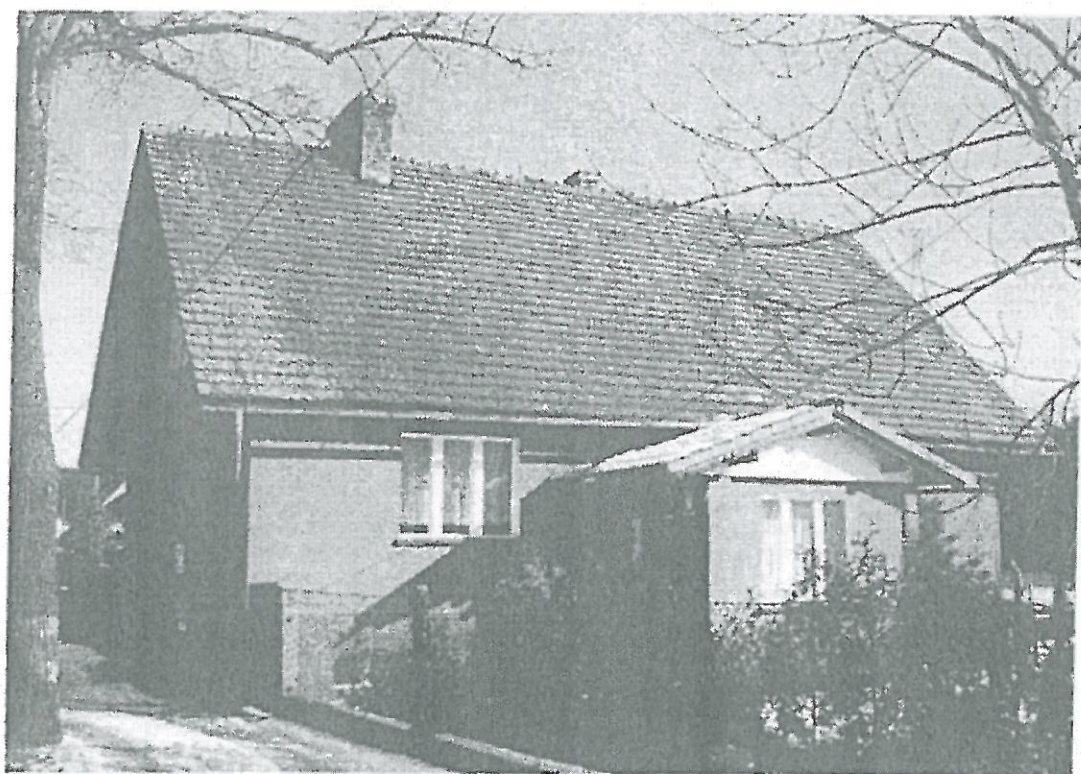
37. „Sianokosy”



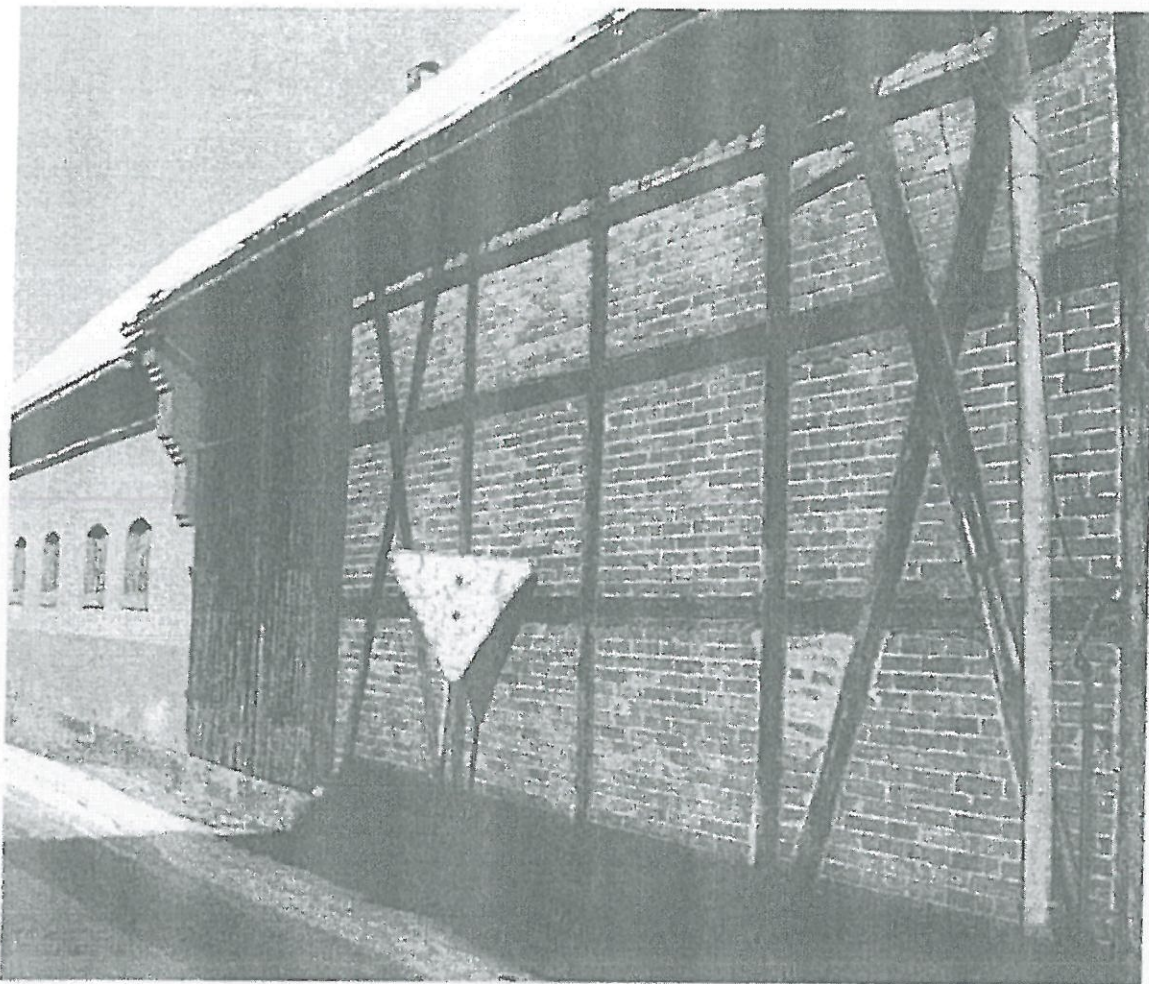
38. Kapliczka modlitewna, murowana, z roku 1818/1819



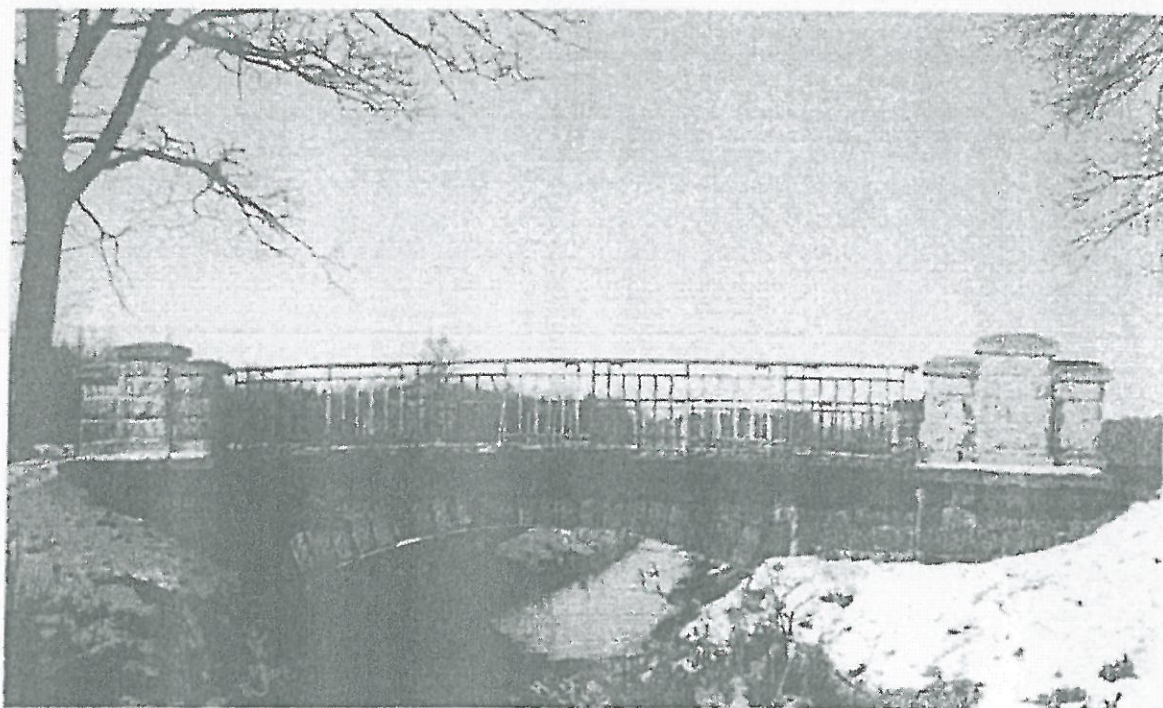
39. XIX-wieczna dzwonnica drewniana



40. Leśniczówka



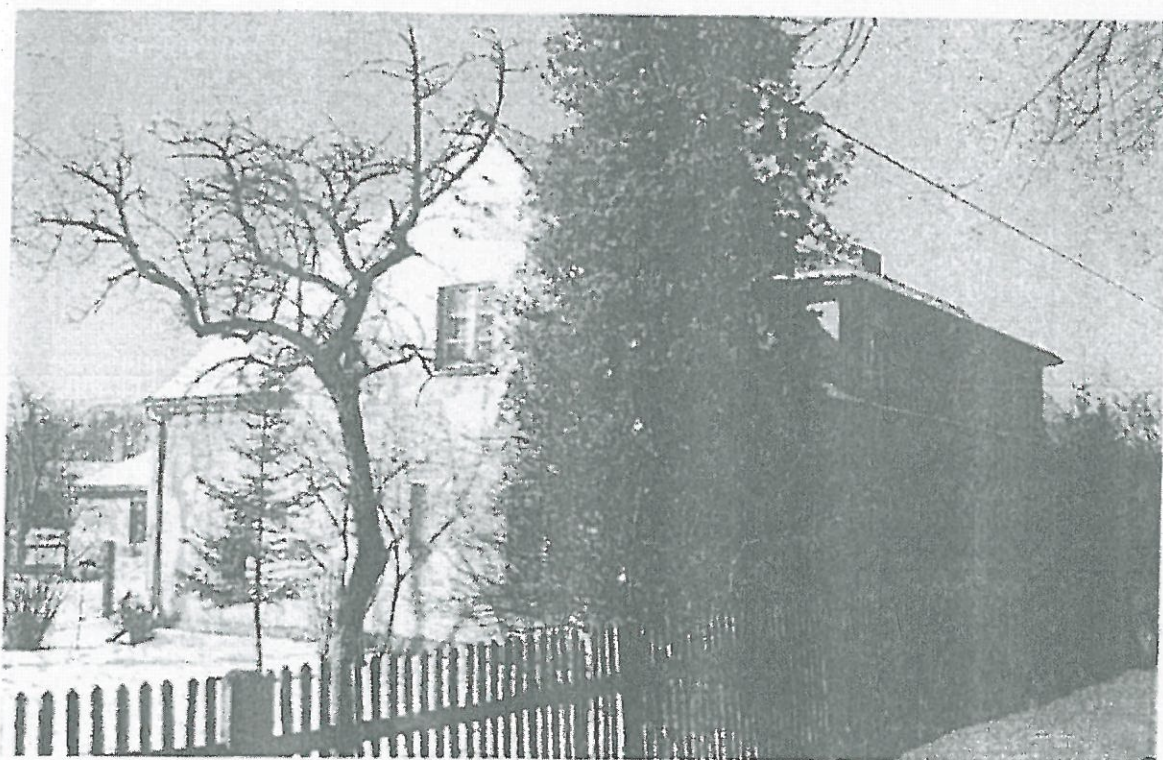
41. Stodoła



42. Most murowany z początku XX wieku



43. Dom zabytkowy z początku XX wieku



44. Dom zabytkowy z początku XX wieku

PRZEWODNICZĄCY
Rady Miejskiej w Ozimku

Czesław Kaczmarek