

UCHWAŁA Nr IX/69/11
RADY MIEJSKIEJ W OZIMKU

z dnia 30 czerwca 2011 r.

w sprawie przyjęcia Planu Odnowy Miejscowości Schodnia na lata 2011 – 2018.

Na podstawie art. 18 ust. 2 pkt 6 ustawy z dnia 8 marca 1990 r. o samorządzie gminnym /Dz. U. z 2001 r. Nr 142 poz. 1591, z 2002 r. Nr 23 poz. 220, Nr 62 poz. 558, Nr 113 poz. 984, Nr 153 poz. 1271, Nr 214 poz. 1806, z 2003 r. Nr 80 poz. 717, Nr 162 poz. 1568, z 2004 r. Nr 102 poz. 1055, Nr 116 poz. 1203, z 2005 r. Nr 172 poz. 1441, Nr 175 poz. 1457, z 2006 r. Nr 17 poz. 128, Nr 181 poz. 1337, z 2007 r. Nr 48 poz. 327, Nr 138 poz. 974, Nr 173 poz. 1218, z 2008 r. Nr 180 poz. 1111, Nr 223 poz. 1458, z 2009 r. Nr 52 poz. 420, Nr 157 poz. 1241; z 2010 r. Nr 28 poz. 142, Nr 28 poz. 146, Nr 40 poz. 230, Nr 106 poz. 675/, po uchwaleniu przez Zebranie Wiejskie wsi Schodnia w dniu 20 czerwca 2011 r. uchwałą Nr 1/2011 Planu Odnowy Miejscowości Schodnia na lata 2011 – 2018 Rada Miejska w Ozimku u c h w a ł a , co następuje:

§ 1

Przyjmuje się Plan Odnowy Miejscowości Schodnia na lata 2011-2018 stanowiący załącznik do niniejszej uchwały.

§ 2

Traci moc uchwała Nr XXXII/261/05 z dnia 21 marca 2005 r. w sprawie zatwierdzenia „Planu rozwoju wsi Schodnia” wraz ze zmianą wprowadzoną uchwałą Nr LI/479/10 z dnia 25 października 2010 r. w sprawie zatwierdzenia zmian w „Planie rozwoju wsi Schodnia”.

§ 3

Wykonanie uchwały powierza się Burmistrzowi Ozimka.

§ 4

Uchwała wchodzi w życie z dniem podjęcia.

PRZEWODNICZĄCY
RADY MIEJSKIEJ


Joachim WIESBACH

UCHWAŁA NR 1/2011
Zebrania Wiejskiego Wsi Schodnia

z dnia 20.06.2011 r.

w sprawie przyjęcia „Planu Odnowy Miejscowości Schodnia na lata 2011-2018”

§1

Zebranie wiejskie przyjmuje do realizacji Planu Odnowy Miejscowości Schodnia na lata 2011-2018 stanowiący załącznik do niniejszej uchwały.

§2

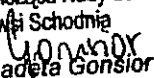
Traci moc Uchwała nr 1/2005 Zebrania Wiejskiego Wsi Schodnia z 5.03.2005r. w sprawie przyjęcia Planu rozwoju wsi Schodnia oraz Uchwała nr 3/2010 z 29.09.2010r. w sprawie przyjęcia Planu rozwoju wsi Schodnia na lata 2010-2015.

§3

Uchwała wchodzi w życie z dniem jej podjęcia.

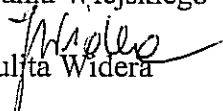
LIDER ODNOWY WSI


Sebastian Lyp

Przewodnicząca Rady Sołectwa
wsi Schodnia

Bernadeta Gonsior

PRZEWODNICZĄCY

Zebrania Wiejskiego


Julita Widera

Przewodniczący
Rady Miejskiej w Ozimku


Joachim Wiesbach

**PLAN ODNOWY
MIEJSCOWOŚCI
SCHODNIA
NA LATA 2011-2018**

Schodnia 2011

Spis treści

1. Charakterystyka miejscowości oraz planowane kierunki odnowy wsi.....	3
1.1 Położenie.....	3
1.2 Klimat.....	3
1.3 Ludność.....	3
1.4 Oświata.....	3
1.5 Rys historyczny.....	4
2. Inwentaryzacja zasobów sołectwa służących odnowie miejscowości.....	7
2.1 Towarzystwo Społeczno-kulturalne Niemców na Śląsku Opolskim - DFK Schodnia.....	7
2.2 Ochotnicza Straż Pożarna w Schodni.....	7
2.3 Służba zdrowia.....	8
2.4 Bezpieczeństwo publiczne.....	8
2.5 Zapotrzebowanie w wodę.....	8
2.6 Kanalizacja i oczyszczalnia ścieków.....	8
2.7 Utylizacja odpadów stałych.....	9
2.8 Energetyka.....	9
2.9 Telekomunikacja.....	9
2.10 Komunikacja.....	9
2.11 Zakłady i firmy usługowe.....	9
2.12 Rolnictwo.....	10
2.13 Leśnictwo.....	10
2.14 Zabytki architektury.....	10
2.15 Kapliczki.....	10
2.16 Krzyże.....	11
3. Ocena mocnych i słabych stron miejscowości Analiza SWOT.....	12
3.1 Silne strony.....	12
3.2 Słabe strony.....	12
3.3 Szanse.....	12
3.4 Zagrożenia.....	12
4. Planowane kierunki odnowy.....	13
4.1 Wizja odnowy miejscowości.....	13
5. Opis planowanych zadań inwestycyjnych i przedsięwzięć aktywizujących ludność lokalną.....	14
5.1 Plan i program odnowy wsi Schodnia.....	14
5.2 Harmonogram planowanych przedsięwzięć.....	15
6. Charakterystyka obszarów związanych z kształtowaniem obszarów o szczególnym znaczeniu dla zaspokojenia potrzeb mieszkańców.....	17

1. Charakterystyka miejscowości oraz planowane kierunki odnowy wsi

1.1 Położenie

Sołectwo Schodnia położone jest na Nizinie Śląskiej w zachodniej części gminy Ozimek, na lewym brzegu rzeki Małej Panwi, wzdłuż której biegnie granica z Antoniewem i Ozimkiem. Po południowej stronie przebiega jednotorowa linia kolejowa relacji Opole-Tarnowskie Góry, która jest granicą z Nową Schodnią. Od zachodu kompleks lasów stanowiących część Borów Stobrawskich, po północnej stronie to tereny otwarte gdzie sąsiadujemy z sołectwem Pustków. Wieś przecina droga krajowa Opole-Częstochowa oraz kilka dróg gminnych i lokalnych. Ogólna powierzchnia to 862,18 ha

1.2 Klimat

Klimat lokalny i mikroklimat obszarów sołectwa Schodnia cechują na ogół korzystne warunki klimatyczne. Sołectwo położone jest w najcieplejszej dzielnicy klimatycznej Polski.

Charakterystyczną cechą klimatu tego terenu są stosunkowo małe roczne amplitudy temperatury powietrza. Najcieplejszym miesiącem jest lipiec ze średnią temperaturą 18,5°C, a najchłodniejszym styczeń ze średnią temperaturą -1,5°C.

Średnie roczna sumy opadów wynoszą od 600-650 mm. Przeważają opady letnie z maksimum przypadającym na miesiąc lipiec. Najmniejsza ilość opadów przypada na miesiące zimowe. Duża wilgotność powietrza, częste mgły sprzyjają wegetacji roślin.

Na omawianym terenie dominują wiatry z zachodu i północnego-zachodu przede wszystkim w okresie letnim. W zimie często są wiatry południowe i południowo-zachodnie. Około 50% ogółu wiatrów, to wiatry bardzo słabe. W okresie przedwiośnia wczesnej wiosny silne oraz huraganowe wiatry wyrządzają duże szkody w drzewostanach leśnych.

1.3 Ludność

Porównanie liczby mieszkańców sołectwa Schodnia i Gminy przedstawia tabela:

Miejscowość	Schodnia	Gmina Ozimek
Liczba mieszkańców	873	20 075

Liczba mieszkańców wg stanu z dnia 31.12.2010 oraz średnią gęstość zaludnienia przedstawia poniższe zestawienie:

Miejscowość	Ilość mieszkańców	Powierzchnia w km ²	Ilość mieszkańców na 1 km ²
Schodnia	873	8,62	~101
Gmina Ozimek	20 075	126,5	~159

1.4 Oświata

Na terenie sołectwa istniała filia Publicznej Szkoły Podstawowej, która zostanie zlikwidowana z dniem 31 sierpnia 2005r. Dzieci klas 0 - 6 muszą dojeżdżać do Szkoły Podstawowej w Szczedrzyku lub Ozimku. Natomiast młodzież gimnazjalna kształci się w Publicznym Gimnazjum nr 1 w Ozimku.

1.5 Rys historyczny

Schodnia jest wioską położoną pomiędzy najstarszymi w okolicy miejscowościami: Szczedrzykiem i Krasiejowem. Leży pomiędzy nim, mniej więcej w połowie tak zwanej „starej drogi” wiodącej z Opola do Dobrodzienia po lewej stronie rzeki Mała Panew. Sami mieszkańcy wywodzą jej nazwę od „wschodu” tłumacząc, że pierwsi osadnicy pochodzący ze Szczedrzyka, wybudowali swe domostwa na wschód od tej miejscowości. Warszawski Słownik Geograficzny z roku 1889 wymienia pisownię Wschodnia zaświadczoną w roku 1485, nie określając jednak daty powstania wsi.

Położenie najstarszej części wsi jest typowe dla wczesnego osadnictwa doliny Małej Panwi. Znajdowała się ona na położonym wyżej, lewym brzegu pradoliny rzeki. Taka lokalizacja zabezpieczała przed powodzią. Rozległe podmokłe lasy broniły przed napastnikami od południa, dając jednocześnie budulec i pożywienie. Sąsiedztwo rzeki dającej ryby, broniło dostępu od północy.

Mieszkańcy od najdawniejszych czasów zajmowali się tym, na co pozwalały warunki środowiska i otoczenie. Podstawowym źródłem utrzymania było z pewnością rolnictwo. Jednak bardziej urodzajne, zimne i mokre grunty z domieszką piasku, znajdowały się tylko w bezpośrednim sąsiedztwie rzeki, w jej pradolinie. Uprawiano na nich żyto, owies, jęczmień, buraki, brukiew, kapustę. W najdawniejszych czasach na bardziej urodzajnych gruntach siano len, a na gorszych poganekę. W XVIII wieku zaczęto sadzić kartofle. Niedostateczna ilość urodzajnych gruntów od najdawniejszych czasów skłaniała mieszkańców do poszukiwania zajęcia w rozległych lasach otaczających wieś. O tym jakie znaczenie miała praca w lesie, może świadczyć używana przez wiele



Pieczęć gminna z około 1700 roku

lat urzędowa pieczęć gminy, przedstawiająca siekiere. Poza tym od najdawniejszych czasów las dostarczał miodu i podobnie jak w innych, sąsiednich miejscowościach, bartnictwo było istotnym źródłem utrzymania.

Z późnego średniowiecza pochodzą ślady stanowisk osadniczych na terenie wsi: fragmenty naczyń glinianych oraz grudki spieczonej rudy żelaza. Najwcześniejsza wzmianka o wsi wydaje się pochodzić z roku 1464 roku kiedy to wymieniono Schodnię jako należącą do kościoła filialnego w Krasiejowie. Pod datą 1485 roku pojawia się, wcześniej wspomniana nazwa Wschodnia i ta data zapisana w Warszawskim Słowniku Geograficznym przez wiele lat była uważana za najdawniejszą. W 1534 roku napisano, że wieś zamieszkuje 10 gospodarzy

posiadających 10 hufi ziemi. Niewiele lat później pisano już o kilkunastu gburach, półgburach i zagrodnikach (Bauer, Halbbauer, Gärtner), będących właścicielami własnych gospodarstw i większej lub mniejszej ilości ziemi. Tylko oni mieli prawo głosu w radzie gminy. Większość jednak stanowił wiejski plebs, a więc chałupnicy posiadający własne domostwo i niespełna morgę ziemi oraz zupełnie ubodzy komornicy, mieszkający kątem u bogatszych gospodarzy. Ci ostatni musieli pracować na własne utrzymanie u innych albo w lesie. Według urbarza dóbr zamkowych Księstwa Opolskiego z 1618 wieś zamieszkuje: młynarz i 12 gburów oraz 7 zagrodników.

Zajęcie Śląska przez Fryderyka II Hohenzollerna, króla Prus, zwanego potem Wielkim w roku 1740, okazało się brzemiennie w skutkach także dla naszej miejscowości. Po pierwsze w najbliższej okolicy założono królewską hutę w Ozimku. Jak miało się niebawem okazać była to szansa nie tylko dla najbiedniejszych mieszkańców wsi, którzy znaleźli w niej zatrudnienie i szybko zaczęli poprawiać swój los. Także bogatsi gospodarze udzielając furmanek najpierw do budowy huty, potem dla dowożenia rudy, mieli możliwość wzbogacenia swoich gospodarstw. Po drugie w związku z budową huty rozpoczęto także na tym terenie zakrojona na szeroką skalę akcję osadniczą.

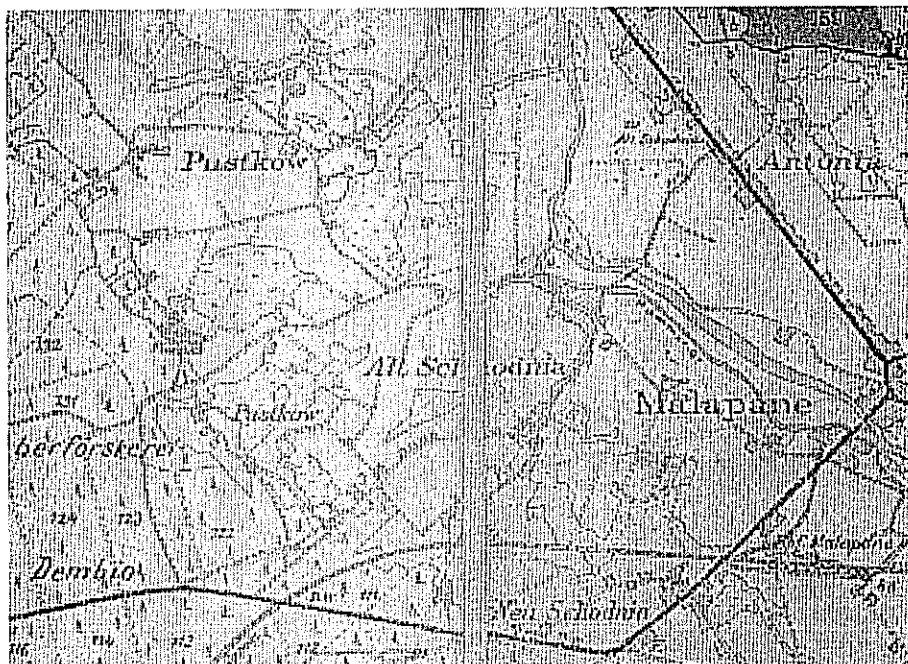
Obraz dotychczas senniejszej, żyjącej spokojnym ale ubogim życiem wsi, zaczął się w szybkim tempie zmieniać. Budowa huty miała jeszcze inny, istotny dla wsi aspekt. Wzniesiono ją mianowicie w miejscu wykupionego od młynarza nazwiskiem Ozimek młyna wodnego, leżącego nad rzeką Małą Panew w połowie drogi między Schodnią i Krasiejowem. Prawo pruskie nie zezwalało jednak na likwidowanie niczego co związane było z gospodarką. Dlatego w ramach odszkodowania wybudowano w północno zachodniej części Schodni nowy młyn, do zasilania którego przedłużono specjalnie w tym celu, hutniczy kanał. Młynarz Ozimek na następne pokolenia wpisał się w obraz wsi, a hutniczy, a także młyński kanał płynący północnym obrzeżem wsi, zmienił na trwałe krajobraz.

Kiedy w roku 1781 na granicy schodzieńskich gruntów i lasu, po prawej stronie rzeki, zaczęto budować kolonię Antoniów, wielu mieszkańców Schodni inaczej zaczęło spoglądać na te tereny, dotychczas użytkowane tylko jako grunty rolne.



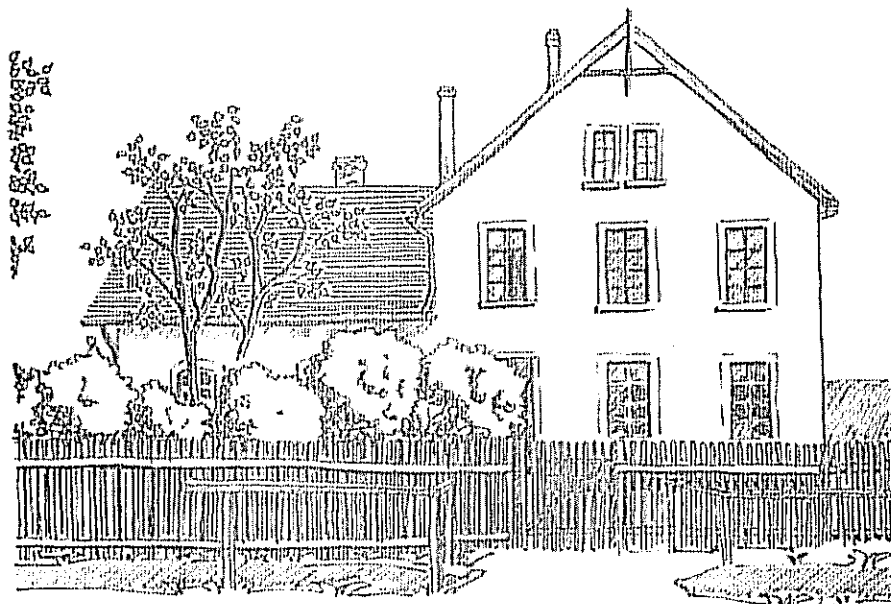
Mapa z 1746 roku

Już w roku 1782 powstały pierwsze zabudowania nazwane później od nazwy gruntów Niwą Schodzieńską. Mimo, że leżały stosunkowo daleko, po drugiej stronie rzeki i od wsi oddzielały je zabudowania Antoniowa, do lat trzydziestych ubiegłego wieku należały do gminy Schodnia. W samej wsi było 13 gburów i półgburów, 9 zagrodników i 6 większych chałupników, młyn wodny Ozimka, palarnia potażu i 4 samodzielnych rzemieślników. Mieszkańcy zajmowali się pracą na roli oraz pracą w lesie.



Mapa z 1930 roku

Systematycznym nauczaniem dzieci ze Schodni zostały objęte dopiero w roku 1821. Wtedy to w Antoniowie wybudowano katolicką szkołę. Uczęszczało do niej w tym roku 108 dzieci z Antoniowa i Jedlic oraz 110 ze Schodni. Zatrudniono na stałe nauczyciela i pomocnika. Nauka, do początku drugiej połowy XIX wieku, odbywała się w języku polskim. Potem wprowadzono język niemiecki do nauczania we wiejskich szkołach. Kiedy około 1870 roku powstała szkoła w Schodni, uczono w niej w języku niemieckim, ale objaśniano jeszcze po polsku.



Pierwsza szkoła w Schodni

Kolejną istotną zmianą w życiu wsi była budowa kolei żelaznej z Opoła do Tarnowskich Gór w roku 1858. Podzieliła ona nie tylko grunty wsi, ale także oddzieliła Starą od Nowej Schodni. W roku 1861 liczba mieszkańców po raz pierwszy przekroczyła 1000 i wynosiła 1034. Wieś zamieszkiwało 951 katolików, 81 protestantów i 2 żydów. Według stanu majątkowego było 8 gburów (dużych gospodarzy), 7 półgburów, 9 zagrodników, 6 większych chałupników i 104 mniejszych. Wieś, jak napisano, składała się z czterech części: Starej Schodni (po raz pierwszy użyto tego określenia), położonej na południe przy szosie z Opoła do Ozimka Nowej Schodni, leżącego na zachód i składającego się z pięciu domostw Piecucha oraz na północy, na prawym brzegu Małej Panwi Niwy. Mieszkańcy utrzymywali się przede wszystkim z pracy na roli oraz dniówkowej pracy w hucie. Słabe grunty należące do wsi leżą po obydwu stronach rzeki. Na południe od głównej części wsi ziemia jest nieco lepsza, natomiast na północy ziemia jest piaszczysta i dająca słabe plony. Łąki są słabe, położone daleko. Wieś liczyła 139 budynków mieszkalnych i 110 budynków gospodarczych. Budynkami wartymi wzmiankowania są dwie chałupy należące do leśników i dwa młyny wodne. Pół wieku później w 1912 roku: powierzchnia całkowita wsi wynosiła 758,3 ha, domów mieszkalnych było 210. Liczba mieszkańców osiągnęła 1509, w tym: mężczyzn 694, kobiet 815. W zależności od mowy ojczystej określono jako Niemców: 153 z tego ewangelików 45, katolików 108; Polaków: 1312 z tego 2 ewangelików, 1310 katolików, 44 osoby mówiące innym językiem, Ewangelicy należą do parafii w Ozimku, katolicy do Krasiejowa. Urząd stanu cywilnego znajdował się w Ozimku. Liczne pożary trawiające zabudowania wiejskie, często jeszcze drewniane skłoniły mieszkańców do powołania do życia Ochotniczej Straży Pożarnej. Stało się to 20 października 1927 roku. Pierwszym prezesem wybrany został Fryderyk Tichauer, właściciel karczmy, nie szczędzący środków na wspieranie Straży. Dwa lata po założeniu Ochotniczej Straży podjęto decyzję o budowie nowej, murowanej remizy, którą wzniesiono czynem społecznym i gromadzkimi funduszami. W roku 1937 zakupiono pierwszy samochód strażacki z pompa motorową. Kolejnymi prezesami byli: Ludwik Klimas, Paweł Radziejowski, Ludwik Klimas, Paweł Kubisz, Paweł Loch, Paweł Richter, Stefan Wojtynek, Eryk Kostka, Wilibald Fornol, Rudolf Halek, Wilhelm Cichoń i Marek Elis.



OSP Schodnia 1954

Obydwie wojny światowe oraz okres powstań śląskich przyniosły mieszkańcom wsi wiele nieszczęść i pociągnęły za sobą wiele ofiar. Na szczęście po zakończeniu ostatniej wojny większość mieszkańców mogła pozostać w swoich domostwach. Lata współczesne to powolny, ale znaczący rozwój Schodni. Staje się ona coraz piękniejsza i zasobna.

2. Inwentaryzacja zasobów sołectwa służących odnowie miejscowości

2.1 Towarzystwo Społeczno-kulturalne Niemców na Śląsku Opolskim - DFK Schodnia

Po zatwierdzeniu przez sejm i senat dekretu o mniejszościach narodowych w Polsce, powstaje w 1990r Towarzystwo Społeczno-kulturalne Niemców na Śląsku Opolskim z siedzibą w Gogolinie. Siedziba ta została przeniesiona w 2004r do Opola przy ul. Marii Konopnickiej 6. Pierwszym przewodniczącym TSKN był Johan Kroll, a po jego śmierci stanowisko to objął jego syn Henryk Kroll, obecnie to stanowisko piastuje Norbert Rasch. Również w gminie Ozimek powstało wtedy koło DFK. Pierwszym przewodniczącym gminnego koła był Georg Gwionda, następnie stanowisko to objęła Helga Baron, a następnie od 2007 do dziś Klaus Leschik. W poszczególnych wsiach między innymi w Schodni powstało koło DFK, które jest organizacją społeczno-kulturową. Koło DFK w Schodni organizuje różnego rodzaju imprezy okolicznościowe z okazji Dnia Matki i Ojca, Mikołaja, Spotkania Wigilijno-Oplatkowe, organizuje szereg wycieczek. Członkowie koła DFK Schodnia aktywnie uczestniczą we wszystkich przedsięwzięciach związanych z rozwojem i integracją sołectwa. Pierwszym przewodniczącym był Franciszek Kulik, a od 1993r Jerzy Sobota, który reprezentuje koło DFK w Schodni do chwili obecnej. Po założeniu koło liczyło 365 członków, a obecnej chwili 240. Powodem spadku była migracja mieszkańców sołectwa za granicę, oraz zgony.

2.2 Ochotnicza Straż Pożarna w Schodni

OSP w Schodni powstała 20 października 1927 roku. Pierwszym prezesem wybrany został Fryderyk Tichauer, właściciel karczmy, nie szczędzący środków na wspieranie Straży. Dwa lata po założeniu Ochotniczej Straży podjęto decyzję o budowie nowej, murowanej remizy, którą wzniesiono czynem społecznym i gromadzkimi funduszami. W roku 1937 zakupiono pierwszy samochód strażacki z pompa motorową. Kolejnymi prezesami byli: Ludwik Klimas, Paweł Radziejowski, Ludwik Klimas, Paweł Kubisz, Paweł Loch, Paweł Richter, Stefan Wojtynek, Eryk Kostka, Wilibald Fornol, Rudolf Halek, Wilhelm Cichoń i Marek Elis.

Terenem działania OSP od 1927r. były wioski Schodnia Stara, Nowa Schodnia, Pustków i Schodnia Niwa. Jeżeli zachodziła potrzeba wyjeżdżano też na dalsze odległości. Wyposażenie OSP było wówczas skromne, stanowiło: wóz konny z pompą, kilka łopat, wiader, pasy bojowe skórzane, toporki, hełmy skórzane z blaszanym grzbietem i ochroną skórzaną na szyję, 200 metrów węży i trzy drabiny. Obecnie jednostka OSP w Schodni jest wyposażona dużo lepiej, bardziej profesjonalnie.

Od 1995r. jednostką włączono do KSRG (Krajowy System Ratowniczo-Gaśniczy), teren działania to cały kraj. Włączenie OSP w Schodni do KSRG spowodowało podniesienie standardów jednostki i dostosowanie ich do wymagań procedur i przepisów europejskich. Nasi strażacy wyjeżdżają nie tylko do pożarów, wypadków czy kolizji drogowych bądź miejscowych zagrożeń, czynnie angażują się w życie wsi. Największe ich zaangażowanie i pomoc uzyskali w 1997r. kiedy to naszą gminę i nieomal połowę kraju nawiedziła powódź. W ubiegłym roku również naszą miejscowość dotknęła klęska powodzi podobna w skutkach jak w 1997r. Swą obecnością dodają rangi uroczystością kościelną, festynom wiejski, codziennemu życiu naszej społeczności, na stałe wpisując się w krajobraz sołectwa. Obecny stan osobowy to 24 członków czynnych, 24 członków wspierających oraz drużyny młodzieżowe w skład których wchodzi: Harcerska Drużyna Pożarowa, Młodzieżowa Drużyna Pożarowa i Żeńska Drużyna Pożarowa łącznie 22 osoby.

2.3 Służba zdrowia

Na terenie sołectwa nie funkcjonuje żaden Ośrodek Zdrowia. Mieszkańcy korzystają z usług Niepublicznego zakładu Opieki Zdrowotnej znajdującego się w Ozimku. W soboty, niedziele i świąt pełni dyżur Szpital Św. Rocha w Ozimku. Oferuje on diagnostykę i leczenie w ramach kontraktu z NFZ. Na terenie miasta Ozimek działa również kilka poradni specjalistycznych, laboratoria analityczne oraz kilka aptek.

2.4 Bezpieczeństwo publiczne

Na terenie wsi Schodnia nie znajduje się Posterunek Policji. Najbliższy komisariat mieści się w Ozimku, który obsługuje teren całej gminy.

2.5 Zapotrzebowanie w wodę

Na terenie sołectwa funkcjonuje wodociąg z ujęcia wody w Szczedrzyku. Wydajność ujęcia 73 m³/godz. Jakość wody surowej przekracza dopuszczalne normy w zakresie związków żelaza oraz odczynu pH. Twardość ogólna poniżej 60 mg CaCO₃/l. Odczyn pH 6,5 i poniżej. Stacja posiada wydzielone pomieszczenia chlorowania wraz z urządzeniami do chlorowania. Stacja zaopatruje w wodę wsie: Szczedrzyk, Pustków i Schodnię.

Obszar	Długość czynnej sieci rozdzielczej [km]	Ilość przyłączy	Długość przyłączy do budynków [km]
Schodnia	12,3	188	6,5

2.6 Kanalizacja i oczyszczalnia ścieków

Na terenie gminy znajduje się oczyszczalnia ścieków w Antoniowie. Rozbudowa i modernizacja oczyszczalni ścieków z wykorzystaniem nowych technologii, docelowe zwiększenie jej wydajności pozwoli na z kanalizowanie w niedługiej przyszłości całej gminy. W obecnej chwili tylko miasto Ozimek i sołectwo Antoniów odprowadza ścieki kanalizacją sanitarną do oczyszczalni ścieków. Nieczystości z terenu pozostałych wsi dowożone są wozami asenizacyjnymi do oczyszczalni.

2.7 Utylizacja odpadów stałych

Odpady komunalne z obszaru sołectwa Schodnia są wywożone przez Przedsiębiorstwo Gospodarki Komunalnej i Mieszkaniowej w Antoniowie na składowisko odpadów w Kietrze.

Zbiórka odpadów komunalnych odbywa się do plastikowych zamkniętych kontenerów o pojemności 240 l. Mieszkańcy zawarli indywidualne umowy z PGKiM w Antoniowie na wywóz nagromadzonych odpadów komunalnych. Odpady te wywożone są na składowisko 1 w miesiącu.

2.8 Energetyka

W sołectwie Schodnia jest 170 gospodarstw domowych wyposażonych w instalację elektryczną. Schodnia jest obsługiwana przez Rejonowy Zakład Energetyczny w Opolu.

2.9 Telekomunikacja

Mieszkańcy oraz firmy działające na terenie wioski są abonamentami sieci Telekomunikacja Polska S.A.

2.10 Komunikacja

Przez teren sołectwa Schodnia przebiega droga krajowa nr 46 Opole-Częstochowa i jest jednym z największych zagrożeń jakie występują na terenie wsi. Poprawienie tej sytuacji ma nastąpić po modernizacji nawierzchni i poboczy tej drogi, która obecnie jest w przebudowie. Ponadto przez wieś biegnie linia kolejowa oraz kilka dróg lokalnych utwardzonych i nieutwardzonych.

2.11 Zakłady i firmy usługowe

Na terenie miejscowości Schodnia znajduje się kilkanaście zakładów i firm usługowych:

- Wypożyczalnia sprzętu budowlanego B&B Bronek
- Zakład modelarstwa odlewniczego Jozsko - Modele
- Tartaczniostwo Golla Józef
- Obróbka skrawaniem CNC Gonsior Alfred
- Usługi budowlane Jańczyk Piotr
- Usługi budowlane Panicz Józef
- Usługi budowlane Śladek Henryk
- Usługi instalacyjne Smolarczyk Rajmund
- Usługi budowlane, tynki gipsowe, posadzki Widera
- Centrum ogrodnicze Pracus
- Sprzedaż części używanych Warwas Robert
- Blacharstwo lakiernictwo samochodowe Mul Jerzy
- Blacharstwo lakiernictwo samochodowe Wiesiolek Jerzy
- Blacharstwo lakiernictwo samochodowe Molendowski Wiesław
- Zakład Usług Budowlanych Waldemar Widera
- Salon fryzjerski Violetta
- Gabinet kosmetyczny
- Zespół muzyczny Quartz
- Zespół muzyczny Heaven
- Restauracja Blue Shoes
- Restauracja JA
- Bar Zgoda
- Sklep spożywczy 1
- Sklep spożywczy 2
- Stacja paliw Orlen
- Stacja paliw LPG

2.12 Rolnictwo

W gminie Ozimek dominują grunty orne klasy VI zajmując 43% całkowitej powierzchni, grunty orne klasy V stanowią 38%. Najmniejszą powierzchnię zajmują czarne ziemie dobrej III klasy, przydatne do uprawy roślin o dużych wymaganiach. W uprawie na tych klasach gruntów nie zawodzą tylko żyto, ziemniaki, łubin i saradela.

Średnia powierzchnia gospodarstw w sołectwie przedstawia poniższa tabela:

Obszar	Liczba mieszkańców	Ilość gospodarstw	Powierzchnia w ha (użytki rolne)
Schodnia	873	119	307,23

2.13 Leśnictwo

Grunty leśne to 428,25 ha. Dominującym gatunkiem jest sosna, która stanowi ponad 80% lasów Schodni. Za nią klasyfikuje się świerk. Spotkać też można dęby, jodły, brzozy, wiązy, graby, olchy. W poszyciu jarzębina, leszczyna, bzy i jałowce. Runo dominują borówka czarnica, szczawik zajęczy, konwalijka dwulistna, orlica pospolita, malina kamionka, borówka brusznica, płonnik pospolity, skrzyp leśny.

Powierzchnia lasów prywatnych i państwowych w sołectwie.

Obszar	Powierzchnia lasów ogółem w ha	Lasy państwowe w ha	Lasy prywatne w ha
Schodnia	428,25	410,55	17,7

2.14 Zabytki architektury

Charakterystycznym elementem rodzimej, śląskiej kultury są zabytkowe kapliczki i krzyże znajdujące się na terenie naszej miejscowości. Zdobią krajobraz i stanowią świadectwo pobożności całych pokoleń, które je tworzyły.

2.15 Kapliczki

-Murowana kapliczka modlitewna, wybudowana w roku 1889 -skrzyżowanie ul. ks. P. Gołąba i ul. Powstańców Śląskich. Składa się z kilku ozdobnych kondygnacji, których ściany wypełniają barwne obrazy przedstawiające Trójcę Świętą, św. Franciszka, św. Antoniego, Anioła Stróża oraz scenę biblijną obrazującą Zwiastowanie Pańskie. Wewnątrz kapliczki znajduje się figurka Matki Boskiej. Jest ona dziełem całej ówczesnej wioski – służyła mieszkańcom do odprawiania nabożeństw. Obok kapliczki znajduje się smukły, kamienny krzyż z gipsową pasyjką.

-Murowana kapliczka błagalna, powstała w roku 1880 – ul. ks. P. Gołąba. Wybudowana przez Elżbietę i Jana Kalisz i poświęcona Matce Boskiej prosząc o łaski szczęśliwego rodzicielstwa. Obecnie wewnątrz kapliczki zdobi figurka Matki Boskiej Różańcowej.

-Murowana kapliczka błagalna, powstała w XVII wieku – ul. Powstańców Śląskich 39. We wnętrzu kapliczki znajduje się ołtarz, na którym stoją trzy figurki: św. Jana Nepomucena, Matki Boskiej i Jezusa Chrystusa. Obok kapliczki znajduje się drewniany krzyż powstały w tym samym roku co kapliczka.

-Murowana kapliczka powstała w 1927 roku – ul. ks. P. Gołąba. Jest zbudowana w kształcie słupa, a jej frontową ścianę zdobi figurka św. Jana Nepomucena.

-Murowana kapliczka dziękczynna z 1917 roku – ul. P. Kuczki 3. Poświęcona została św. Antoniemu Padewskiemu, którego figurka zdobi jej wnętrze. Została postawiona przez Józefa Kuliga z wdzięczności za szczęśliwy powrót z wojny.

2.16 Krzyże

-Drewniany krzyż z metalową pasyjką znajdujący się w pobliżu Szkoły Podstawowej – ul. Powstańców Śląskich (nieznana czas i historia powstania, najprawdopodobniej powstał by upamiętnić jakiś szczególny wypadek)

-Drewniany krzyż , powstały w XVIII wieku – ul. Powstańców Śląskich. Znajduje się on w sąsiedztwie murowanej kapliczki opisywanej wcześniej.

-Krzyż kamienny, powstał w roku 1813 – ul. ks. P. Gołąba. Umieszczony jest na dwukondygnacyjnym postumencie, ozdobiony cokolem, w którym znajduje się przeszklona wnęka z figurką Matki Boskiej w środku. Historia powstania krzyża wiąże się z przemarszem wojsk napoleońskich. Został on postawiony w miejscu pochówku zmarłych, francuskich żołnierzy. Początkowo był wykonany z drewna. U podnóża krzyża widnieją dwie daty: rok powstania -1813 oraz rok 1929, kiedy został wymieniony na kamienny.

-Kamienny krzyż, powstał w roku 1904 – ul. Powstańców Śląskich. Zbudowany jest na trzykondygnacyjnym podeście, rozpościera się na nim postać Jezusa Ukrzyżowanego.

-Kamienny , biały krzyż, powstały w roku 1904 – ul. Powstańców Śląskich 24. U podnóża znajduje się nazwisko fundatora – Jakob Wischollek oraz data jego powstania. Zdobí go płyta z dwujęzyczną (w języku polskim i niemieckim) inskrypcją: „Przechodzących upraszam o pobożne Ojczy nasz i Zdrowaś Maryjo do Opatrzności Bożej”.

-Kamienny krzyż, powstał w roku 1906 (początkowo drewniany, wymieniony na betonowy w roku 1987) – ul. Długa. Metalowy korpus Chrystusa zdobiący krzyż jest ten sam od roku 1906 i najprawdopodobniej został odlany w Hucie Małapanew.

-Na terenie sołectwa znajduje się dzwon pokutny z 1700 roku i jest to nasz najstarszy zachowany zabytek. Daty umieszczone nad zadaszaniem dzwonu upamiętniają rok budowy i wykonywane przez mieszkańców remonty.

Mieszkańcy Schodni nieustannie dbają o wygląd omawianych, zabytkowych obiektów sakralnych, przyczyniając się do ich upiększania i wzbogacania, by jak najdłużej pozostały elementem naszego krajobrazu.

3. Ocena mocnych i słabych stron miejscowości Analiza SWOT

3.1 Silne strony

Walory krajobrazowo-turystyczne (lasy, rzeki, czyste powietrze)
Instalacja wodociągowa
Aktywne grupy społeczne (odnowa Wsi, Rada Sołecka, Koło DFK, OSP)
Kompleks budynków przy straży
Zabytki architektoniczne kapliczki, krzyż
Gastronomia
Zachowanie tradycji „wodzenie niedźwiedzia”, dożynki, festyny
Dobry dostęp do tras komunikacyjnych
Tereny pod zabudowę
Potencjał ludzki
Aktywna i otwarta społeczność lokalna

3.2 Słabe strony

Likwidacja szkoły
Brak miejsc spotkań
Brak obiektu sportowego (krytego)
Słaba gleba
Brak kanalizacji
Niespójna architektura
Brak centrum wsi
Zły stan dróg, brak chodników, tras rowerowych
Wzmógłony ruch na głównej drodze
Brak ofert na zagospodarowanie wolnego czasu dla młodzieży
Brak bazy noclegowej, słabe zainteresowanie rozwojem agroturystyki
Niski stan zasobności gospodarstw domowych

3.3 Szanse

Możliwość skorzystania z pomocy finansowej z funduszy unijnych
Pozyskiwanie inwestorów i kapitału
Poprawa stanu nawierzchni dróg
Kanalizacja
Rozwój turystyki i agroturystyki
Dokończenie budowy sali sportowej
Wybudowanie stacji kajakowej
Promocja walorów sołectwa
Wspólne działanie miejscowych organizacji społecznych
Walory przyrodnicze – bliskość Jezior Turawskich
Blisko Krasiejowa (Jura Park)
Bliskość Ozimka, Opola
Ruch tranzytowy na głównej drodze

3.4 Zagrożenia

Brak pracy konieczność wyjazdu za granicę
Brak środków finansowych
Składowisko odpadów hutniczych na obrzeżach wsi
Bliskość miasta Ozimek (sklepy, gastronomia, Dom Kultury, Ośrodek sport i rekreacji)

4. Planowane kierunki odnowy

Walorem Schodni są lasy obfitujące w owoce leśne, zwierzyinę, grzyby stanowiska unikalnych roślin i siedliska chronionych zwierząt. Na terenie naszej miejscowości znajdują się wytyczone trasy rowerowe jednak jest jeszcze parę terenów umożliwiających wytyczenie nowych ciekawych tras rowerowych. Miejscowe organizacje aktywnie działają na polu kulturalnym wsi włączając się we wszystkie lokalne uroczystości i imprezy związane z miejscową tradycją i kulturą, dożynki, wodzenie niedźwiedzia, festyny oraz wiele innych imprez okolicznościowych. Duży wkład w lokalne życie sołectwa wnosi Ochotnicza Straż Pożarna, DFK, rada sołecka i grupa odnowy wsi.

4.1 Wizja odnowy miejscowości

- zwiększenie zaangażowania społeczności lokalnej
- poczucie odpowiedzialności mieszkańców za porządek, ład i bezpieczeństwo w swojej wsi
- integracja, współpraca mieszkańców
- troska o swoją małą ojczyznę
- realizacja wspólnych celów i zadań poprzez różnorodność imprez środowiskowych
- wieś aktywna, zintegrowana, rozśpiewana, roztańczona i umuzykalniona
- miejscowość atrakcyjna sportowo i rekreacyjnie, stworzenie turystyki pieszej, rowerowej i wodnej
- wieś otwarta na współpracę szeroko rozumianą (również zagraniczną)
- wieś ze zorganizowaną, zadbaną i wykorzystaną przestrzenią publiczną

5. Opis planowanych zadań inwestycyjnych i przedsięwzięć aktywizujących ludność lokalną

5.1 Plan i program odnowy wsi Schodnia

I plan rozwoju	II program działania
Cele, jakie musimy osiągnąć by urzeczywistnić wizję naszej miejscowości	Projekty, przedsięwzięcia, jakie wykonamy
Tożsamość wsi i wartości życia wiejskiego	
Ochrona zabytków oraz miejsc pamięci	-stworzenie izby pamięci ks. Piotra Gołęba -izba regionalna -rozpropagowanie folderu „SCHODNIA Najdawniejsza Historia i Rozwój” Józef Tomasz Juros
Standard życia	
Bezpieczeństwo	-budowa chodnika przy ulicy Powstańców Śląskich -budowa chodnika przy ulicy ks. Piotra Gołęba -budowa przystanku przy ulicy ks. Piotra Gołęba -wyznaczenie nowych tras rowerowych -budowa kanalizacji -modernizacja dróg gminnych na terenie sołectwa
Jakość życia	
Stworzenie warunków do wypoczynku i uprawiania sportu	-utworzenie miejsc biwakowych -rozbudowa i modernizacja sali wielofunkcyjnej w kompleksie budynków przy OSP na salę sportową -budowa stacji kajakowej na rzece Małapanew -modernizacja boiska oraz placu zabaw dla dzieci przy budynku byłej szkoły -urządzanie imprez środowiskowych dla mieszkańców wsi
Byt	
Tworzenie nowych miejsc pracy przez społeczność lokalną i istniejące podmioty gospodarcze	-utworzenie bazy agroturystycznej -rozbudowa, wdrażanie nowych technologii w istniejących zakładach -udostępnienie miejsc pod budowę obiektów przyjaznych dla środowiska takich jak; hotele, restauracje, domy spokojnej starości, usługi -wyznaczanie nowych miejsc urbanistycznych i wnioskowanie o zmiany w planach -wspieranie lokalnej działalności gospodarczej

5.2 Harmonogram planowanych przedsięwzięć

Nazwa	Cel	Przeznaczenie	Harmonogram	Kwota w zł	Źródło finansowania
Rozbudowa i modernizacja sali wielofunkcyjnej w kompleksie budynków przy OSP na salę sportową	Standard życia Jakość życia	Stworzenie warunków do wypoczynku i uprawiania sportu	2011	400000	-Budżet gminy -Środki zewnętrzne
Wykonanie chodnika wzdłuż ul. Powstańców Śląskich	Standard życia	Bezpieczeństwo pieszych i rowerzystów	2011 - 2015	500000	-Starostwo Powiatowe -Budżet gminy
Wykonanie chodnika wzdłuż ul. Ks. Piotra Gołęba	Standard życia	Bezpieczeństwo pieszych i rowerzystów	2012 - 2015	200000	-Budżet gminy -Środki zewnętrzne
Wykonanie przystanku na ul. Ks. Piotra Gołęba przy straży	Standard życia	Bezpieczeństwo pieszych	2011	15000	-Budżet gminy
Modernizacja boiska, budowa ogrodzenia, oświetlenie itp.	Standard życia Jakość życia	Stworzenie warunków do wypoczynku i uprawiania sportu	2011 - 2012	90000	-Budżet gminy -Środki zewnętrzne
Stacja kajakowa na rzece Malepanew	Standard życia Jakość życia	Stworzenie warunków do wypoczynku	2012 - 2018	15000	-Budżet gminy -Środki zewnętrzne
Wytyczenie ścieżek rowerowych	Standard życia Jakość życia	Bezpieczeństwo pieszych i rowerzystów Stworzenie warunków do wypoczynku	2012 - 2013	10000	-Budżet gminy -Środki zewnętrzne
Utrzymanie i zabezpieczenie zabytków małej architektury (kapliczki, krzyże)	Tożsamość wsi i wartość życia wiejskiego	Ochrona zabytków	2011 - 2018	1000*	-Środki własne -Środki sponsorów
Świetlica środowiskowa	Standard życia	Integracja dzieci i młodzieży	2011 - 2018	2000*	-Budżet gminy -Środki zewnętrzne
Modernizacja dokończenie budowy placu biesiadnego	Standard życia	Stworzenie warunków do wypoczynku i integracja mieszkańców	2012	7000	-Budżet gminy -Środki własne -Środki zewnętrzne

Organizowanie rajdu rowerowego 1-2 dniowe wypadu „Poznajemy sąsiadów”	Jakość życia	Stworzenie warunków do wypoczynku i integracji mieszkańców	2011 - 2018	1000*	-Środki własne -Środki sponsorów
Organizowanie festynu „Spotkanie po latach” cykliczny co 5 lat	Jakość życia	Stworzenie warunków do wypoczynku i integracji mieszkańców	2015	20000	-Środki własne -Środki sponsorów -Budżet gminy -Środki zewnętrzne
Dzień Matki i Ojca	Jakość życia	Stworzenie warunków do wypoczynku i integracji mieszkańców	2012 - 2018	1500*	-Środki własne -Środki sponsorów
Turniej piłki nożnej festyn letni	Jakość życia	Krzewienie sportu	2011 - 2018	2000*	-Środki własne -Środki sponsorów -Budżet gminy
Organizowanie dożynek wiejskich	Jakość życia	Kultywowanie tradycji	2011-2018	2500*	-Środki własne -Środki sponsorów
Obchody św. Marcina	Jakość życia	Kultywowanie tradycji	2011-2018	1200*	-Środki własne -Środki sponsorów
Spotkanie z św. Mikołajem	Jakość życia	Pamięć i pomoc dzieciom	2011-2018	1200*	-Środki własne -Środki sponsorów
Wigilia dla seniorów	Jakość życia	Pamięć i pomoc osobom starszym	2011-2018	1800*	-Środki własne -Środki sponsorów -Budżet gminy
Wodzenie niedźwiedzia	Jakość życia	Kultywowanie tradycji	2012-2018	2000*	-Środki własne -Środki sponsorów

* - wydatek coroczny

6. Charakterystyka obszarów związanych z kształtowaniem obszarów o szczególnym znaczeniu dla zaspokojenia potrzeb mieszkańców

Rozbudowa i modernizacja sali wielofunkcyjnej w kompleksie budynków przy OSP na salę sportową powinna stać się celem, który ma doprowadzić do zwiększenia aktywności, funkcjonalności, standardu i jakości życia społeczności lokalnej. Zaspokojeniem potrzeb mieszkańców związanych z rekreacją i zdrowym trybem życia, sprzyjającym w nawiązywaniu kontaktów społecznych i integracji młodzieży oraz starszych, bez względu na porę roku i panującą aurę.

Dziś to działanie spowoduje, że ten obiekt stanie się nowym centralnym punktem wsi. Do 2005 roku to szkoła wraz z boiskiem szkolnym była miejscem spotkań. Po jej zamknięciu priorytetem stał się kompleks budynków przy OSP. Powinniśmy podjąć wszelkie działania zmierzające do zrealizowania tego projektu, którego budowa rozpoczęła się przed kilkudziesięcioma laty i powinna jak najszybciej być dostosowana i oddana do użytkowania mieszkańcom sołectwa i okolic.

Przewodnicząca Rady Sołectkiej
wsi Schodnia
Bernadeta Gonsior
Bernadeta Gonsior

Sołtys wsi Schodnia
Julia Widera
Julia Widera

GRUPA ODNOWY WSI SCHODNIA

Sebastian Lyp
Lider Sebastian Lyp

Przewodniczący
Rady Miejskiej Ozimku
Joachim Masbach
Joachim Masbach