

Rewitalizacja w odsłonach - część 3



Unia Europejska
Fundusz Spójności



Projekt współfinansowany w formie dotacji celowej ze środków budżetu Państwa, w tym w 15% ze środków krajowych i w 85% ze środków Funduszu Spójności z Programu Operacyjnego Pomoc Techniczna na lata 2014-2020.

To już nasza trzecia odsłona informacji dotyczących przygotowań do opracowania Lokalnego **Programu Rewitalizacji Gminy Ozimek** (LPRGO).

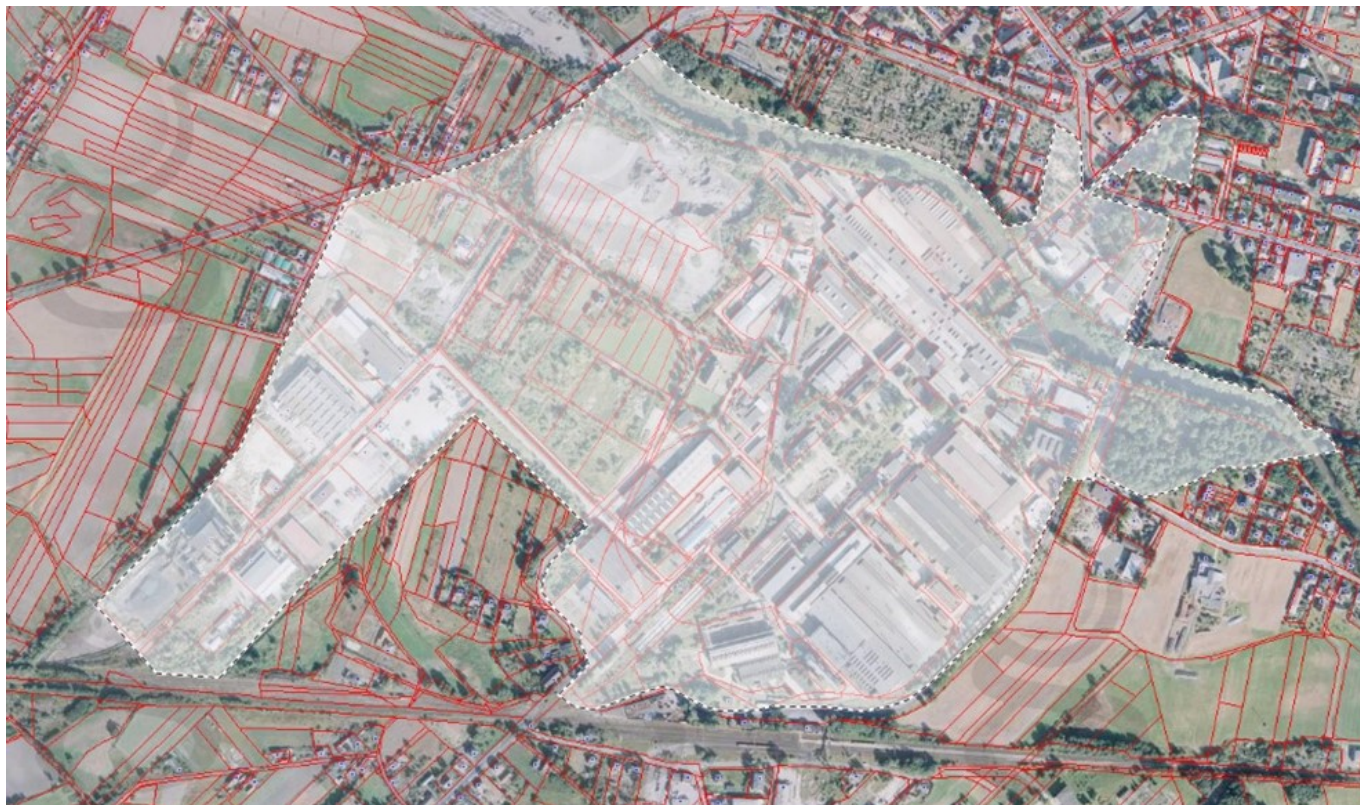
W poprzedniej części pisaliśmy o wyznaczeniu obszaru rewitalizacji, w którym zdiagnozowano występowanie dużej ilości negatywnych zjawisk społecznych.

Dnia 4 sierpnia br. w Urzędzie Gminy i Miasta w Ozimku miało miejsce drugie spotkanie w formie warsztatów, w którym udział wzięli władarze Ozimka, mieszkańcy gminy, radni, sołtysi, dyrektorzy i pracownicy oświaty, pracownicy urzędu. Spotkanie miało roboczy charakter. Zatwierdzony został obszar do rewitalizacji, który został podzielony na dwie części:

1. **MIASTO**, z zakresem ulic: 1 Maja, Ostapa Dłuskiego, 22 Lipca, gen. Władysława Sikorskiego, 8 Marca, Juliusza Słowackiego, Częstochowska, Janusza Korczaka, XX-Lecia,



2. **HUTA** - tereny pohutnicze Huty Małapanew.



Mając już zdefiniowany obszar rewitalizacji przystąpiono do wykonania analizy SWOT, czyli określenia mocnych i słabych stron oraz szans i zagrożeń. Trzeba było odpowiedzieć na pytania dotyczące poszczególnych składowych analizy. I tak, dla :

- **mocnych stron** - co działa, z czego jesteśmy dumni, co możemy uznać za nasze mocne strony?
- **słabych stron** - co nie działa, z czego nie jesteśmy dumni, co możemy uznać za nasze słabe strony?
- **szans** - jakie szanse rozwoju obszaru rewitalizacji dostrzegamy w otoczeniu?
- **zagrożeń** - jakie zagrożenia dla rozwoju obszaru rewitalizacji dostrzegamy w otoczeniu?

Nie będziemy tu przytaczać całej analizy (zachęcamy do zapoznania się z projektem LPRGO znajdującym się na stronie internetowej urzędu www.ozimek.pl, który zawiera pełną analizę SWOT). Przytoczymy tu tylko dla przykładu po kilka elementów składowych każdej z części analizy.

Zatem:

1. za **mocne strony** zostały uznane:

- infrastruktura społeczna (Dom Kultury, Zespół Szkół, Gminny Zespół Szkół, Przedszkola, Przedszkole Integracyjne, Żłobek, Szkoła Podstawowa nr 1, Szpital, Przychodnie),
- infrastruktura sportowo-rekreacyjna (Orlik, stadion miejski, dwie siłownie zewnętrzne, place zabaw, scatepark),
- tereny inwestycyjne uzbrojone w media,

- aktywna działalność nielicznych stowarzyszeń.

2. do **słabych stron** zostały zaliczone:

- niedostateczna infrastruktura rekreacyjno- wypoczynkowa (brak hal sportowych, basenu, boiska lekkoatletycznego),
- oferta spędzania czasu wolnego niedostosowana do oczekiwań mieszkańców,
- niski poziom aktywności społecznej mieszkańców w wieku przedprodukcyjnym i produkcyjnym.

3. jako **szanse** zostały uznane:

- dostępność środków na rewitalizację,
- dalszy rozwój JuraParku pod kątem tworzenia nowych miejsc pracy i rozwoju turystyki,
- rozwój turystyki lokalnej.

4. **zagrożenia** wskazano jako:

- brak środków na udział własny,
- dalsze starzenie się społeczeństwa oraz depopulacja obszaru,
- niedobór miejsc inwestycyjnych.

Mając zdiagnozowany obszar rewitalizacji można było określić jego wizję, która została zapisana jako:

OBSZAR REWITALIZACJI STANIE SIĘ CENTRUM AKTYWNOŚCI SPOŁECZNO-GOSPODARCZEJ GMINY, WYKORZYSTUJĄCYM POTENCJAŁ TERENÓW POPRZEMYSŁOWYCH ORAZ WALORÓW REKREACYJNYCH, TURYSTYCZNYCH I SPORTOWYCH.

Kolejnym elementem było określenie celów strategicznych a następnie głównych celów rewitalizacji i jej kierunków.

Cele strategiczne zostały zapisane jako:

1. **Gmina Ozimek miejscem pierwszego wyboru do zamieszkania.**
2. **Innowacyjna i konkurencyjna gospodarka Gminy Ozimek.**

Cele główne i ich kierunki rewitalizacji zdefiniowano jako:

CEL 1: Podniesienie poziomu aktywności społeczno gospodarczej

KIERUNKI:

- 1.1. Rozwój infrastruktury społecznej
- 1.2. Rozwój infrastruktury gospodarczej
- 1.3. Podniesienie aktywności społecznej mieszkańców

1.4. Podniesienie aktywności gospodarczej mieszkańców

CEL 2. Zwiększenie poziomu wykorzystania gospodarczego obszaru HUTA

KIERUNKI:

2.1. Zacieśnienie współpracy na linii władze gminy - władze huty

2.2. Przygotowanie oferty oraz obsługa potencjalnych inwestorów

2.3. Wykorzystanie elementów historycznych na rzecz utworzenia oferty turystycznej lub kulturalnej

CEL 3. Zwiększenie poziomu wykorzystania walorów rekreacyjnych, turystycznych oraz sportowych

KIERUNKI:

3.1. Rozwój oraz podniesienie dostępności infrastruktury rekreacyjnej, turystycznej oraz sportowej

3.2. Utworzenie oferty rekreacyjnej, turystycznej oraz sportowej i jej promocja

3.3. Modernizacja obszarów pełniących funkcje rekreacyjne, turystyczne oraz sportowe

Trzeba przyznać, iż roboczy charakter spotkania z udziałem mieszkańców gminy zainteresowanych przyszłością i rozwojem miasta przyczynił się do zdefiniowania obszaru problemowego w sposób bardzo szczegółowy z uwagi na znajomość terenu zdegradowanego i zdefiniowanego do rewitalizacji.

Kolejnym etapem prac było określenie propozycji konkretnych projektów, które wpisywałyby się w obszar zdegradowany i przyczyniały do jego rewitalizacji. Propozycje projektów można było zgłaszać do urzędu.

W kolejnej odsłonie powiemy jakie propozycje wpłynęły i zostały wpisane do projektu LPRGO.